

新竹市年度緊急醫療救護課程人數統計

新竹市 108 至 109 年度緊急醫療救護課程男女比例參與人數概況

110.06.25

本分析係依據新竹市年度「建立優質之緊急醫療救護體系」計畫於 108 年 8 月 14 日及 109 年 11 月 20 日 ETTC 課程人數進行統計結果編製。

一、109 年度 ETTC 課程參與人數較 108 年降低三分之二人數。

新竹市 109 年參加課程人數較 108 年減少 30 人，其中男性較 108 年減少 16 人，學歷以高中男性減少最多。因疫情期間，ETTC 課程人數呈現負成長。(如表 1、表 2、圖 1、圖 2)

表 1、新竹市 108 年度參加課程人數

108 年 8 月參加課程人數			
學歷	男性	女性	總計
國中	6	1	7
高中	11	4	15
專科	5	3	8
大學	6	7	13
研究所	1	1	2
總計	29	16	45

表 2、新竹市 109 年度參加課程人數

109 年 11 月參加課程人數			
學歷	男性	女性	總計
國中	2	0	2
高中	3	0	3
專科	4	1	5
大學	4	1	5
研究所	0	0	0
總計	13	2	15

新竹市年度緊急醫療救護課程人數統計

新竹市 108 至 109 年度緊急醫療救護課程男女比例參與人數概況

110.06.25

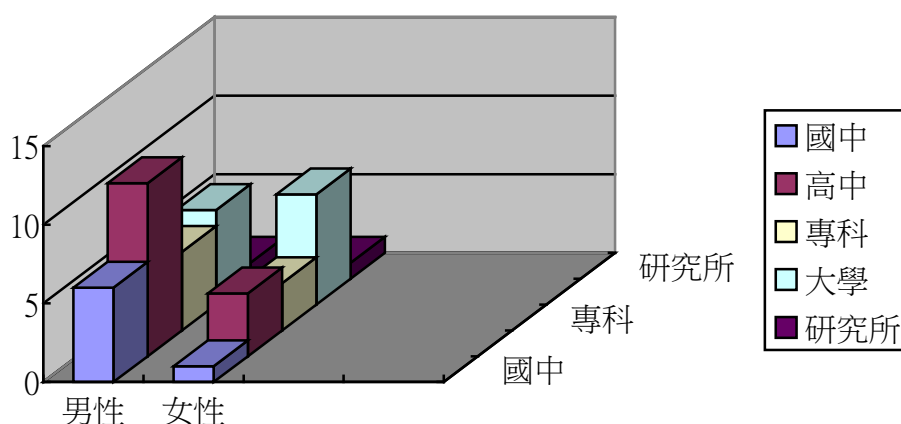


圖 1、新竹市 108 年 8 月參加課程人數男女學歷比較

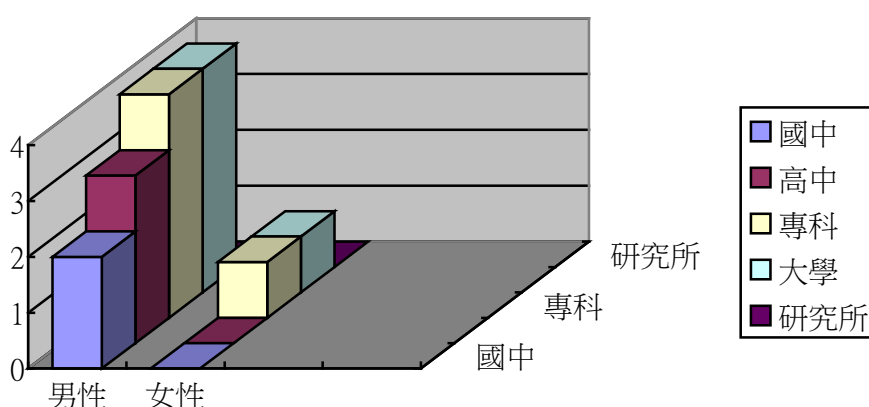


圖 2、新竹市 109 年 11 月參加課程人數男女學歷比較

二、108 年度參與課程的男性人數比例較女性人數多 28%。

新竹市 108 年度男性參與課程人數為 64%，其中女性人數為 36%，相較之下參與課程男女比例為 2:1，整體來說男性參與緊急醫療救護課程人數較女性人數高。在學歷方面，男性以高中學歷參與人數為最多，而女性以大學學歷參與人數為最多，透過 108 年度課程參與人數顯示：男性學習緊急醫療救護相關課程比例高於女性。(如表 3、表 4)

新竹市年度緊急醫療救護課程人數統計

新竹市 108 至 109 年度緊急醫療救護課程男女比例參與人數概況

110.06.25

表 3、新竹市 108 年度參加課程人數比例

108 年 8 月參加課程人數			
學歷	男性	女性	總計
國中	13%	2%	15%
高中	24%	9%	33%
專科	11%	7%	18%
大學	13%	16%	29%
研究所	2%	2%	4%
總計	64%	36%	100%

表 2、新竹市 109 年度參加課程人數比例

109 年 11 月參加課程人數			
學歷	男性	女性	總計
國中	13%	0%	13%
高中	20%	0%	20%
專科	27%	7%	33%
大學	27%	7%	33%
研究所	0%	0%	0%
總計	87%	13%	100%

三、結論

為了強化本市整個緊急醫療網的運作，本課程計畫提供已領有 EMT-1 證書並在期限內之人員參加，依緊急醫療救護法第 24 條及救護技術員管理辦法規定執行。透過 108 至 109 年度參加課程人數男女比例顯示：有意願參加緊急醫療救護相關課程的男性比例高於女性，其中表示願意從事高危險性的工作還是男性居多，女性比例有遞減的趨勢。

未來將持續推廣並鼓勵女性學員參加緊急醫療救護課程，讓本市緊急醫療服務人力充足，建構完善的新竹區域緊急醫療救護體系，健全緊急醫療救護力，讓每個需要緊急醫療救護的民眾均能獲得即時並有效率之專業處置服務。

註：資料來源：新竹市 108、109 年度「建立優質之緊急醫療救護體系」計畫。