



新竹市市政統計通報

113 年新竹市垃圾處理及資源回收情形

114.08.11

本分析資料來源為行政院環境保護署環保統計查詢網及新竹市公務統計報表。

一、全年一般廢棄物生產量 28 萬 4,327 公噸，較 112 年增加 3.6%

113 年新竹市一般廢棄物生產量(包含一般廢棄物清運量、資源回收量、廚餘回收量)為 28 萬 4,327 公噸，均 100%妥善處理。與 112 年相較，增加 9,885 公噸(3.6%)，其中一般廢棄物清運量增加 2,423 公噸(1.95%)、資源回收量增加 7,698 公噸(5.35%)，廚餘回收量減少 236 公噸(3.88%)。另外巨大一般廢棄物回收再利用量減少 4,090 公噸(55.98%)(圖 1、表 1)。

圖1、新竹市近年垃圾處理工作情形

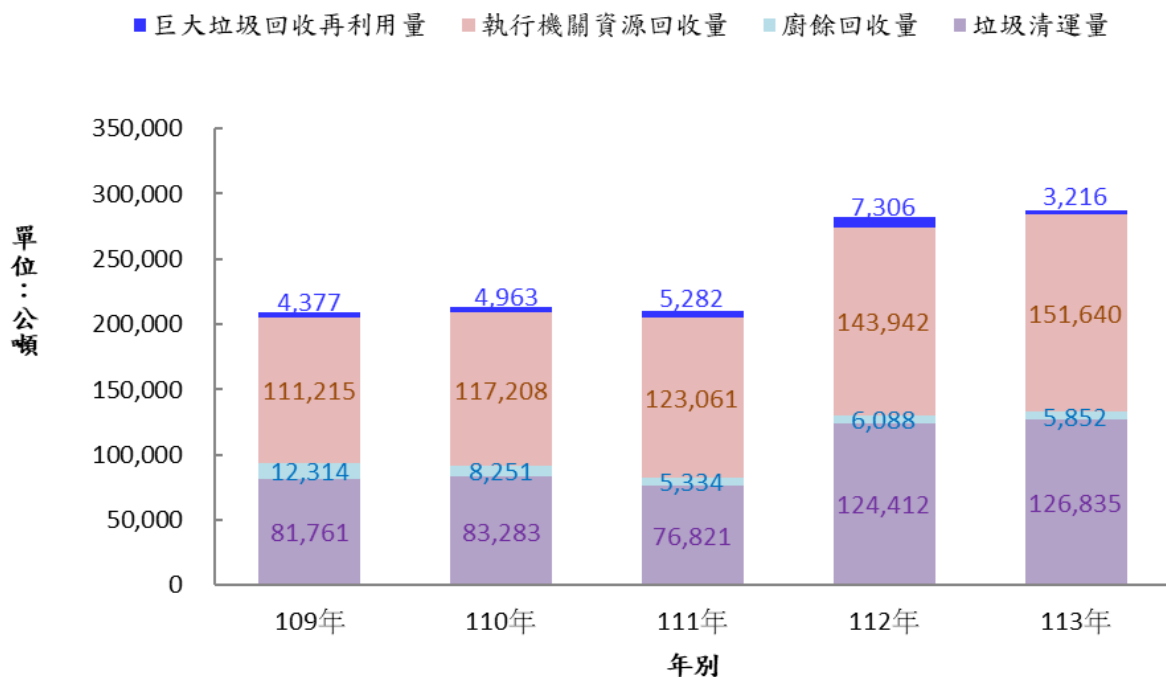




表1、新竹市近年垃圾處理工作概況

年別	垃圾產生量按處理方式分(公噸)				巨大垃圾回收再利用率	資源回收率(%)	廚餘回收率(%)	每人每日垃圾清運量(公斤)
	合計	垃圾清運量	廚餘回收量	執行機關資源回收量				
109年	205,290	81,761	12,314	111,215	4,377	54.17	6.00	0.498
110年	208,742	83,283	8,251	117,208	4,963	56.15	3.95	0.473
111年	205,216	76,821	5,334	123,061	5,282	59.97	2.60	0.456
112年	274,442	124,412	6,088	143,942	7,306	52.45	2.22	0.714
113年	284,327	126,835	5,852	151,640	3,216	53.33	2.06	0.725
113年較112年增減數	9,885	2,423	-236	7,698	-4,090	0.88 (百分點)	-0.16 (百分點)	0.011
113年較112年增減比率(%)	3.60	1.95	-3.88	5.35	-55.98	—	—	1.54

資料來源：行政院環境保護署環保統計查詢網、行政院主計總處縣市重要統計指標查詢系統。

二、市民平均每人每日一般廢棄物清運量為 0.73 公斤，高於台灣地區整體平均 0.57 公斤，遞增排序居各縣市第 16 位

一般廢棄物清運量係指一般廢棄物扣除回收再利用的部分，以焚化或垃圾掩埋等方式處理的重量。本市 113 年市民平均每人每日一般廢棄物清運量為 0.73 公斤，遞增排序為 22 縣市第 16 位，高於台灣地區整體平均 0.57 公斤，最低為金門縣 0.18 公斤，最高為雲林縣 1.01 公斤；與 112 年相較，平均每人每日一般廢棄物清運量增加 0.01 公斤 (1.54%)(圖 2、表 1)。

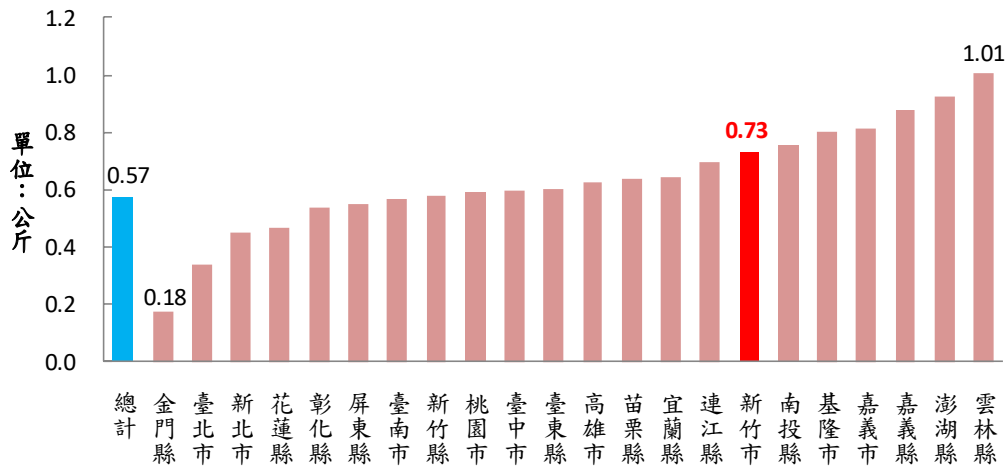


新竹市市政統計通報

113 年新竹市垃圾處理及資源回收情形

114.08.11

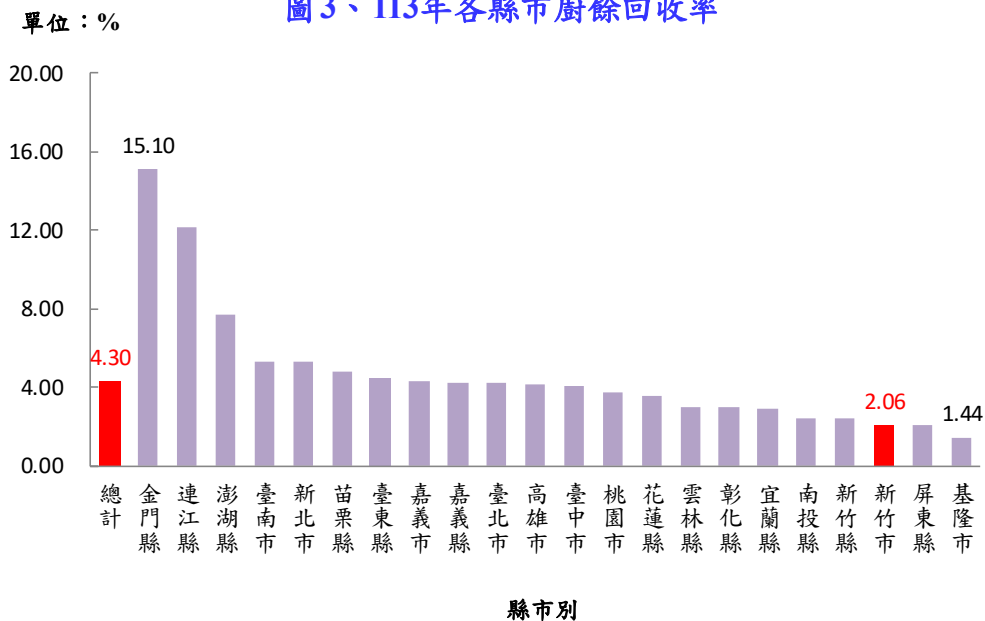
圖 2、113 年各縣市平均每人每日垃圾清運量



三、廚餘回收率為 2.06%，低於台灣地區整體平均

113 年新竹市廚餘回收率為 2.06%，遞減排序居各縣市第 20 位，低於台灣地區整體平均 4.30%，最高為金門縣 15.10%，最低為基隆市 1.44%；與 112 年比較，廚餘回收率減少 0.16 個百分點(圖 3、表 1)。

圖 3、113 年各縣市廚餘回收率





四、資源回收率為 53.33%，遞減排序居 22 縣市第 12 位

所謂「資源回收」係指將原本視為一般廢棄物的物品，加以分類，經過回收、處理再利用，達到一般廢棄物減量、資源化的目標。而近年環保意識的抬頭，使資源回收成為一重要議題，在資源有限的概念下，有效回收可利用的資源，不僅可達到一般廢棄物減量、資源再利用的目的，更是永續發展的重要方式。

推行低碳生活，除了推廣節能電器、低污染交通工具以及環境整治外，資源回收亦是重點項目之一。113 年新竹市資源回收率為 53.33%，略低於全臺整體平均 60.31%，遞減排序為 22 縣市第 12 位，最高為台北市 66.55%，最低為連江縣 39.02%。與 112 年比較，本市資源回收率增加 0.88 個百分點(圖 4、表 1)。

