

新竹市人口特性探討



新竹市政府主計處編印

中華民國 112 年 7 月

目錄

摘要統計表	1
前言	2
壹、新竹市人口特性	3
一、人口成長趨勢	3
二、年齡分析	8
三、教育程度分析	10
貳、結論	

摘要統計表

項目	111年	110年	111年與110年增減
◎本市人口特性			
一、人口成長			
人口數	452,473	452,640	-0.04 %
男性	223,265	223,596	-0.15 %
女性	229,208	229,044	0.07 %
自然增加率【1】	-0.02	1.57	-1.59 千分點
社會增加率【2】	-0.34	1.14	-1.48 千分點
人口年總增加率【1】+【2】	-0.37	2.72	-3.09 千分點
二、年齡			
全市平均年齡		39.87	-39.87 歲
男性	39.26	38.84	0.42 歲
女性	41.38	40.89	0.49 歲
人口結構			
幼年人口比例(0-14歲)	16.27	16.63	-0.36 百分點
青壯年人口比例(15-64歲)	69.58	69.76	-0.18 百分點
老年人口比例(65歲以上)	14.16	13.60	0.56 百分點
依賴人口指數			
扶養比	43.72	43.34	0.38 百分點
幼年人口扶養比	23.38	23.84	-0.47 百分點
老年人口扶養比	20.35	19.50	0.85 百分點
老化指數	87.03	81.77	5.26 百分點
三、15歲以上人口教育程度			
大專以上	58.38	57.58	0.80 百分點
高中(職)	24.96	25.19	-0.23 百分點
國(初)中	8.90	9.04	-0.14 百分點
國小	7.15	7.52	-0.37 百分點
自修	0.11	0.12	-0.01 百分點
不識字	0.49	0.55	-0.06 百分點

前言

人口是國家組成的要素之一，亦為政府制定各項施政之基礎，故人口成長與人口質量，不僅關係國家政治、文化、經濟、社會、軍事等各項決策；亦為決定食物供銷、住宅興建、交通規劃、教育設施、醫療保健、社會福利、經濟發展及人力規劃運用等各項施政建設之重要指標。

本市有清大等 5 所大專院校，又有食品工業研究所、經濟部專業人員研究中心、工業技術研究院、國科會精密儀器中心、國家同步輻射研究中心、國

家太空中心、台灣半導體研究中心、新竹科學工業園區等高科技產業設立，帶動本市人口質的提高與量的增加。

本文根據內政部統計年報、本府民政處公務統計報表資料，就本市人口成長趨勢、年齡分析、教育程度分析三面向綜觀本市人口特性，並提供未來整體規劃發展之參考。

壹、新竹市人口特性

一、人口成長趨勢

本市 111 年底人口數為 452,473 人，其中男性 223,265 人，占人口總數 49.34%，女性 229,208 人，占總數 50.66%。以本市三行政區現住人口分布觀察，東區 221,657 人最多，占全市人口數之 48.99%，其次為北區 152,118 人，占 33.62%，而香山區 78,698 人最少，占 17.39% (表 1)。

本市自 71 年改制升格為省轄市 30 多年以來，人口數由 71 年底 288,880 人迄今成長 56.63%；111 年底 452,473 人，人口總增加率¹111 年為-0.37‰，居全國各縣市第 6 名(圖 1)，較 110 年之 2.72 ‰減少 3.09 個千分點，其中人口自然增加率²為-0.02‰，社會增加率³為-0.34 ‰(圖 2)，社會增加率減少主因係肺炎疫情致出境 2 年以上無法返台之人口，其戶籍經戶政單位依據戶籍法逕為遷出登記所致。另本市三行政區人口總增加率以香山區 1.72 ‰最高，北區-1.51‰最低(表 1、圖 3)。

¹總增加率=自然增加率+社會增加率

²自然增加率=粗出生率-粗死亡率

³社會增加率=遷入率-遷出率

圖 1、111 年底各縣市人口總增加率

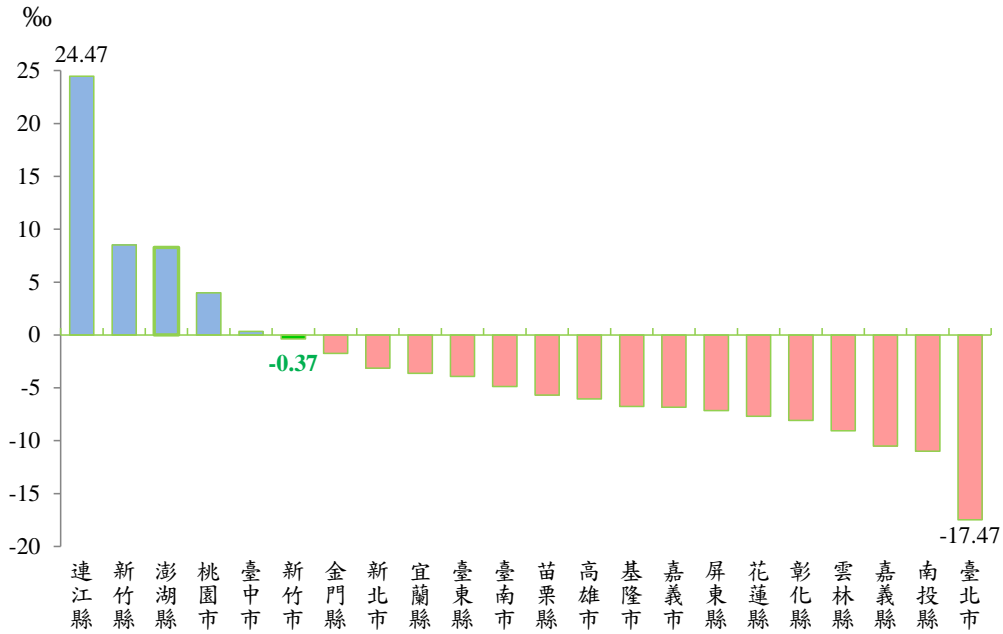


圖 2、111 年新竹市人口自然增加率與社會增加率

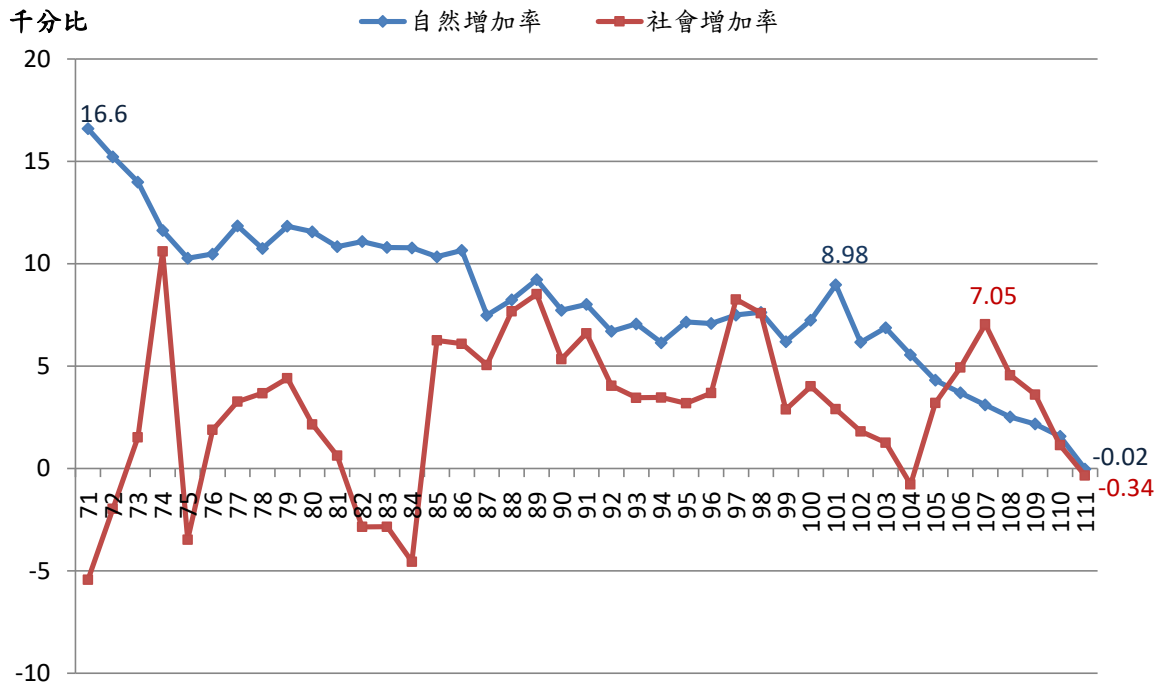
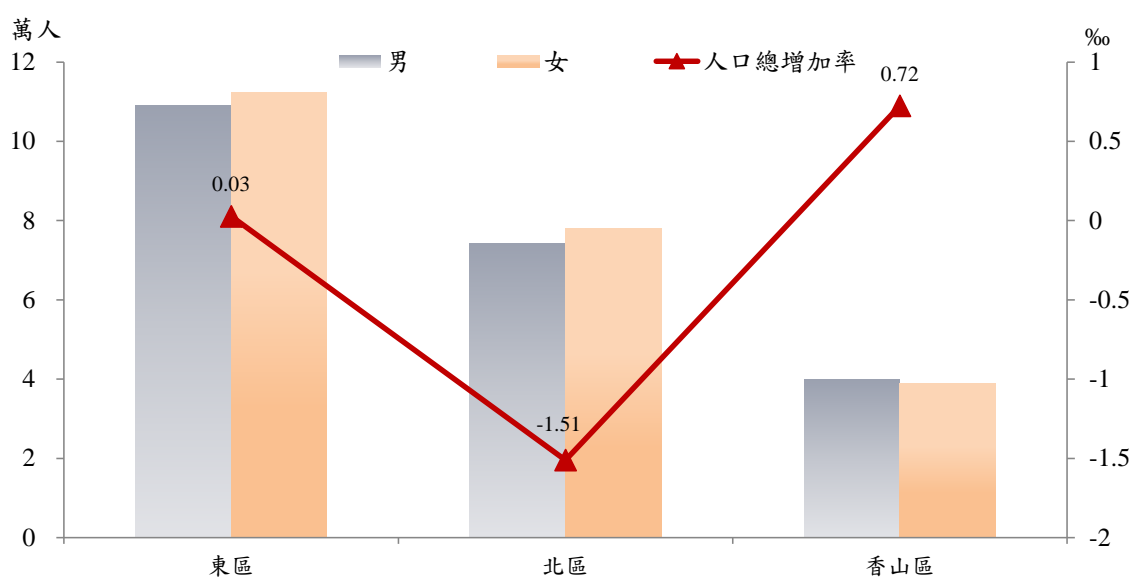


表 1、111 年新竹市各行政區人口變動情形

行政區別	111年底人口數(人)			110年底人口數(人)			人口增減數(人)			人口總增加率(‰)	占總人口比率(%)
	合計	男	女	合計	男	女	合計	男	女		
新竹市	452,473	223,265	229,208	452,640	223,596	229,044	-167	-331	164	-0.37	100.00
東區	221,657	109,194	112,463	221,651	109,325	112,326	6	-131	137	0.03	48.99
北區	152,118	74,192	77,926	152,348	74,299	78,049	-230	-107	-123	-1.51	33.62
香山區	78,698	39,879	38,819	78,641	39,972	38,669	57	-93	150	0.72	17.39

圖 3、111 年新竹市各行政區人口狀況



二、年齡分析

111 年底本市平均年齡為 40.62 歲，其中男性 39.54 歲，女性 41.67 歲，全國平均年齡則為 43.56 歲，其中男性 42.53 歲，女性 44.57 歲。觀察本市近 10 年資料，人口平均年齡有逐年上升的趨勢，然與全國平均年齡相較，本市仍為相對年輕之城市 (表 3)。

表 3、本市及全國近年人口平均年齡

年底別	新竹市			全國		
	合計(歲)	男性(歲)	女性(歲)	合計(歲)	男性(歲)	女性(歲)
102年底	37.04	36.33	37.73	39.42	38.77	40.07
103年底	37.36	36.61	38.09	39.83	39.13	40.52
104年底	37.72	36.91	38.52	40.22	39.49	40.95
105年底	38.08	37.22	38.92	40.63	39.85	41.40
106年底	38.43	37.54	39.3	41.04	40.23	41.85
107年底	38.71	37.79	39.61	41.48	40.62	42.32
108年底	39.09	38.13	40.03	41.92	41.02	42.80
109年底	39.48	38.47	40.47	42.38	41.44	43.29
110年底	39.87	38.84	40.89	42.84	41.87	43.79
111年底	40.62	39.54	41.67	43.56	42.53	44.57

資料來源：內政部

以本市近 10 年人口年齡結構⁴觀察，111 年底幼年人口 73,597 人，占總人口之比率為 16.27%，較 101 年底之 18.48%減少 2.21 個百分點；青壯年人口 314,823 人，占總人口比率 69.58%，較 101 年底之 71.93%減少 2.35 個百分點；老年人口 64,053 人，占總人口比率 14.16%，較 101 年底之 9.59%增加 4.57 個百分點(表 4、圖 4)。

由本市歷年資料顯示，扶養比 101 年底為 39.03%，增至 111 年底已增至 43.72%，其中，幼年人口扶養比逐年下降，而老年人口扶養比逐年上升，另老化指數 101 年底的 51.90%增至 111 年底的 87.03%，顯見本市人口結構趨向少子女化與高齡化，年長者之長期照護政策愈形重要。

⁴人口年齡結構一般分為幼年人口 (0-14 歲)，青壯年人口 (15-64 歲)，老年人口 (65 歲以上)3 大類統計

表 4、新竹市人口年齡結構及扶養人口比

年底別	總人口數 (人)	年齡結構 (%)			依賴人口指數 (%)			老化指數 (%)
		0-14歲 幼年	15-64歲 青中年	65歲以上 老年	扶養比	幼年人口 扶養比	老年人口 扶養比	
101年底	425,071	18.48	71.93	9.59	39.03	25.69	13.33	51.90
102年底	428,483	18.27	71.92	9.81	39.04	25.40	13.64	53.70
103年底	431,988	18.07	71.81	10.12	39.26	25.17	14.09	56.00
104年底	434,060	17.69	71.81	10.50	39.26	24.63	14.62	59.36
105年底	437,337	17.44	71.55	11.01	39.76	24.38	15.38	63.11
106年底	441,132	17.28	71.22	11.51	40.42	24.26	16.16	66.59
107年底	445,635	17.29	70.72	11.99	41.40	24.45	16.95	69.35
108年底	448,803	17.09	70.37	12.54	42.11	24.29	17.82	73.35
109年底	451,412	16.92	69.99	13.09	42.88	24.17	18.71	77.41
110年底	452,640	16.63	69.76	13.60	43.34	23.84	19.50	81.77
111年底	452,473	16.27	69.58	14.16	43.72	23.38	20.35	87.03

資料來源：內政部 / 新竹市政府

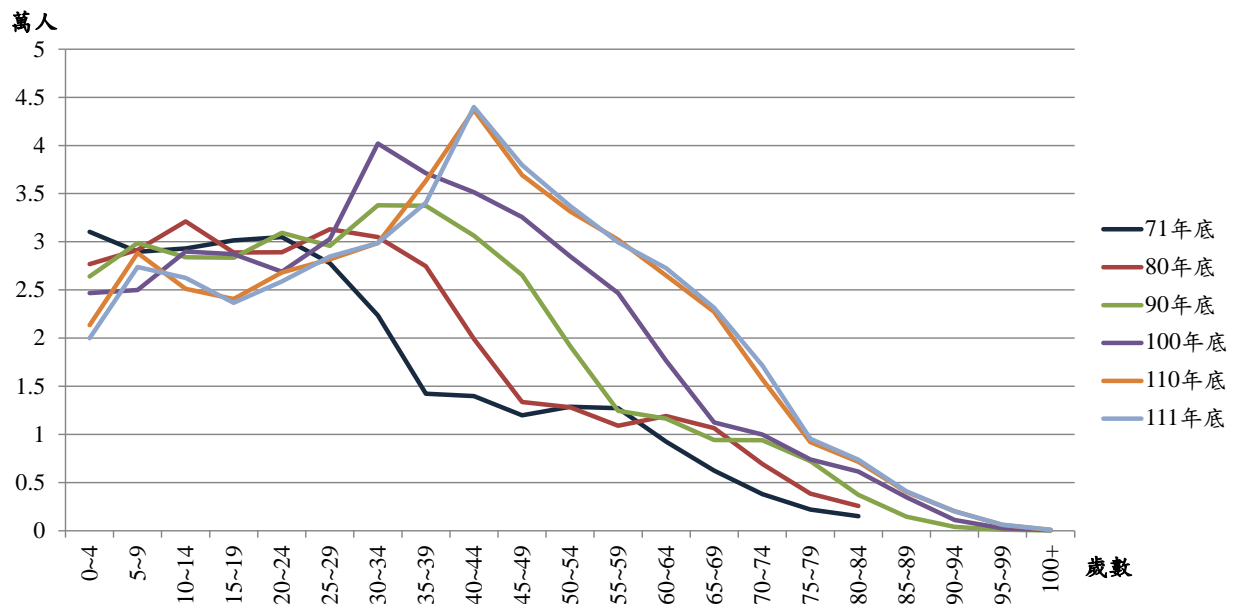
說明：1.老年人口扶養比： $(65歲以上人口/15-64歲人口) * 100$

2.幼年人口扶養比： $(0-14歲人口/15-64歲) * 100$

3.老化指數： $(65歲以上人口/0-14歲人口) * 100$

4.扶養比： $[(0-14歲人口+65歲以上人口)/15-64歲人口] * 100$

圖 4、新竹市人口年齡結構變化情形



三、教育程度分析

本市轄區有清華、陽明交通、中華、玄奘及元培科技等 5 所大學與工研院等研究中心、及科學園區等，高專人才聚集效應連動市民教育水平提高。至 111 年底，本市 15 歲以上人口 378,876 人，占總人口之 83.73%，依教育程度統計如下：大專以上程度（係指大學以上、專科二、三年制及五專後二年）計有 221,187 人，占 58.38%；高中（職）者 94,576 人，占 24.96%；國（初）中者 33,714 人，占 8.90%；國小者 27,106 人，占 7.15%；自修者 432 人，占 0.11%；不識字者 1,861 人，占 0.49%（表 5）。

高等教育(大專以上)人口逐年增加，近 10 年比重上升，由 101 年 48.83% 至 111 年上升 9.55 個百分點；國小、自修及不識字人口相對逐年減少，近 10 年比重降低，由 101 年 11.96% 至 111 年下降 4.21 個百分點(表 5)。

表 5、本市滿 15 歲以上現住人口教育程度

年底別	總計 (人)	大專以上		高中（職）		國（初）中		國小		自修		不識字	
		人	%	人	%	人	%	人	%	人	%	人	%
101年底	346,515	169,201	48.83	96,901	27.96	38,968	11.25	36,355	10.49	870	0.25	4,220	1.22
102年底	350,204	175,545	50.13	91,489	26.12	42,931	12.26	35,484	10.13	811	0.23	3,944	1.13
103年底	353,921	181,002	51.14	95,744	27.05	37,950	10.72	34,796	9.83	762	0.22	3,667	1.04
104年底	357,283	185,601	51.95	95,897	26.84	37,313	10.44	34,347	9.61	704	0.20	3,421	0.96
105年底	361,054	190,734	52.83	96,649	26.77	36,588	10.13	33,265	9.21	665	0.18	3,153	0.87
106年底	364,916	196,033	53.72	96,526	26.45	36,302	9.95	32,554	8.92	612	0.17	2,889	0.79
107年底	368,587	201,691	54.72	96,486	26.18	35,891	9.74	31,279	8.49	577	0.16	2,663	0.72
108年底	372,090	207,297	55.71	95,992	25.80	35,454	9.53	30,363	8.16	537	0.14	2,447	0.66
109年底	375,052	212,504	56.66	95,810	25.55	34,597	9.22	29,373	7.83	511	0.14	2,257	0.60
110年底	377,344	217,264	57.58	95,064	25.19	34,102	9.04	28,377	7.52	468	0.12	2,069	0.55
111年底	378,876	221,187	58.38	94,576	24.96	33,714	8.90	27,106	7.15	432	0.11	1,861	0.49
男性	184,963	114,177	61.73	45,800	24.76	16,034	8.67	8,674	4.69	85	0.05	193	0.10
女性	193,913	107,010	55.18	48,776	25.15	17,680	9.12	18,432	9.51	347	0.18	1,668	0.86

資料來源：本府民政處

觀察性別對教育程度之影響，本市 111 年 15 歲以上男性人口 184,963 人，其中教育程度大專以上者占 61.73%，高中(職)者占 24.76%，國(初)中以下者占 13.51%；本市 111 年 15 歲以上女性人口 193,913 人，其中教育程度大專以上者占 55.18%，高中(職)者占 25.15%，國(初)中以下者占 19.67% (圖 5)。另觀察全國 22 縣市大專以上教育程度占 15 歲以上人口之比率，以台北市 64.22% 最高，本市 58.38%，居全國 22 縣市第 2 (圖 6)。

圖 5、本市 111 年 15 歲以上人口教育程度比重(按性別)

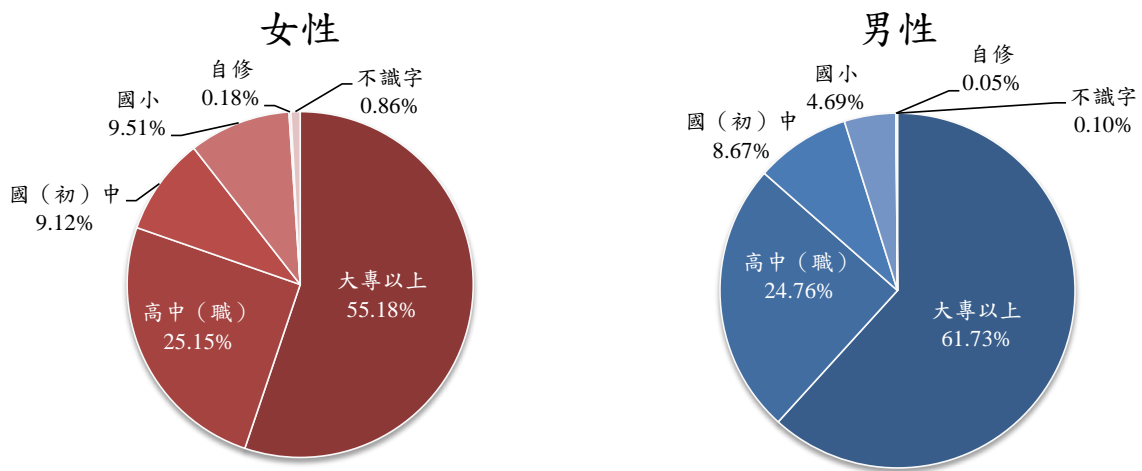
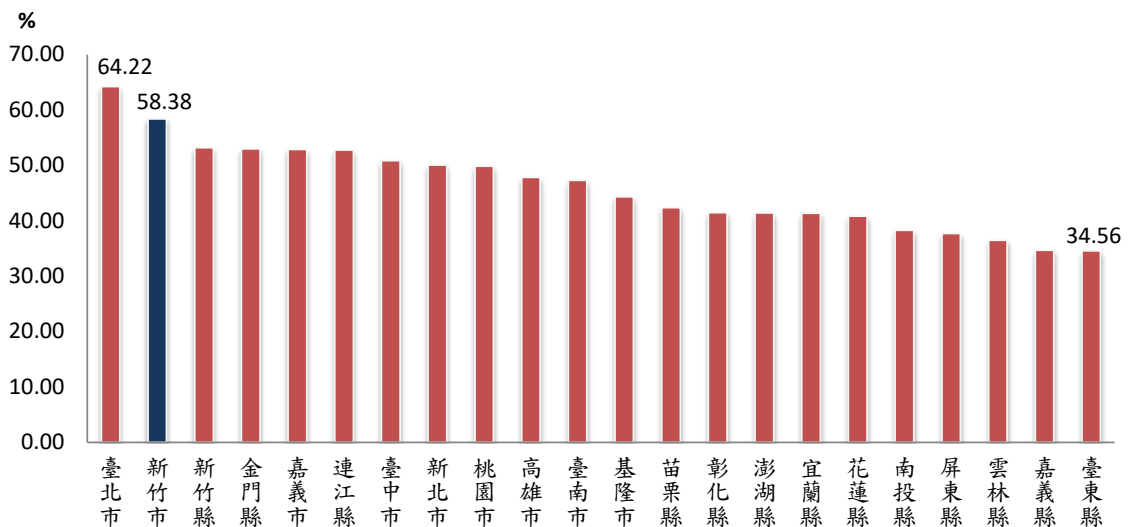


圖 6、111 年底各縣市大專以上教育程度占 15 歲以上人口比率



貳、結論

近年因受全球及國內經濟景氣影響，各式物價喊漲但薪津卻裹足停滯的情形下，晚婚或雖已婚但考量育兒成本而不敢生育的情形已日漸普遍，政府部門近年已陸續推動相關育兒輔助政策，改善少子女化問題，冀能營造育齡人口「樂婚、願生、能養」的環境，鼓勵婦女生育，創造幸福家庭。