

109 年新竹市人口特性暨 婦女與兒少人口探討



新竹市政府主計處編印

中華民國 110 年 11 月

目錄

摘要統計表.....	1
前言.....	2
壹、 新竹市人口特性.....	3
一、 人口成長趨勢.....	3
二、 年齡分析.....	5
三、 教育程度分析.....	7
貳、 婦女婚育概況.....	9
一、 婚姻狀況分析.....	9
二、 初婚及生育婦女年齡分析.....	10
三、 育齡婦女人口結構分析.....	12
四、 生育率分析.....	13
參、 兒少人口概況.....	17
一、 粗出生率、出生人數分析.....	17
二、 生母生育胎次及教育程度分析.....	18
三、 兒少人口分析.....	19
肆、 本市兒少相關政策.....	21
伍、 結論.....	22
附錄.....	23

摘要統計表

項目		109年	108年	109年與108年增減
◎本市人口特性				
一、人口成長				
人口數	人	451,412	448,803	0.58 %
男性	人	222,717	221,265	0.66 %
女性	人	228,695	227,538	0.51 %
自然增加率【1】	‰	2.18	2.52	-0.34 千分點
社會增加率【2】	‰	3.62	4.56	-0.94 千分點
人口年總增加率【1】+【2】	‰	5.80	7.08	-1.28 千分點
二、年齡				
全市平均年齡	歲	39.48	39.09	0.39 歲
男性	歲	38.47	38.13	0.34 歲
女性	歲	40.47	40.03	0.44 歲
人口結構				
幼年人口比例(0-14歲)	%	16.92	17.09	-0.17 百分點
青壯年人口比例(15-64歲)	%	69.99	70.37	-0.38 百分點
老年人口比例(65歲以上)	%	13.09	12.54	0.55 百分點
依賴人口指數				
扶養比	%	42.88	42.11	0.77 百分點
幼年人口扶養比	%	24.17	24.29	-0.12 百分點
老年人口扶養比	%	18.71	17.82	0.89 百分點
老化指數	%	77.41	73.35	4.06 百分點
三、15歲以上人口教育程度				
大專以上	%	56.66	55.71	0.95 百分點
高中(職)	%	25.55	25.80	-0.25 百分點
國(初)中	%	9.22	9.53	-0.31 百分點
國小	%	7.83	8.16	-0.33 百分點
自修	%	0.14	0.14	0.00 百分點
不識字	%	0.60	0.66	-0.06 百分點
◎婦女婚育概況				
一、15歲以上女性人口婚姻狀況				
未婚	%	29.52	29.63	-0.11 百分點
有偶	%	52.47	52.61	-0.14 百分點
離婚	%	8.70	8.50	0.20 百分點
喪偶	%	9.31	9.26	0.05 百分點
二、初婚及首次生育婦女平均年齡				
初婚平均年齡	歲	30.20	30.40	-0.20 歲
首次生育平均年齡	歲	31.39	31.51	-0.12 歲
三、育齡婦女人口數				
	人	113,738	114,541	-0.70 %
四、生育率				
一般生育率	‰	31	34	-3.00 千分點
總生育率	‰	1,100	1,195	-95.00 千分點
◎兒少人口概況				
一、粗出生率、出生人數				
粗出生率	‰	7.96	8.76	-0.80 千分點
出生人數	人	3,583	3,918	-8.55 %
二、兒少人口				
人口數	人	90,646	91,655	-1.10 %
占總人口比率	%	20.08	20.42	-0.34 百分點

資料來源：內政部

前言

人口是國家組成的要素之一，亦為政府制定各項施政之基礎，故人口成長與人口質量，不僅關係國家政治、文化、經濟、社會、軍事等各項決策；亦為決定食物供銷、住宅興建、交通規劃、教育設施、醫療保健、社會福利、經濟發展及人力規劃運用等各項施政建設之重要指標。

本市有清大等 5 所大專院校，又有食品工業研究所、經濟部專業人員研究中心、工業技術研究院、國科會精密儀器中心、國家同步輻射研究中心、國家太空中心、台灣半導體研究中心、新竹科學工業園區等高科技產業設立，帶動本市人口質的提高與量的增加。

近年因受全球及國內經濟景氣影響，各式物價喊漲但薪津卻裹足停滯的情形下，晚婚或雖已婚但考量育兒成本而不敢生育的情形已日漸普遍，政府部門近年已陸續推動相關育兒輔助政策，改善少子女化問題，冀能營造育齡人口「樂婚、願生、能養」的環境，鼓勵婦女生育，創造幸福家庭。

本文根據內政部統計年報、本府民政處公務統計報表資料，就本市人口成長趨勢、年齡分析、教育程度分析三面向綜觀本市人口特性，再由婦女婚育情形及兒少人口概況等資料加以整理分析，藉以檢視本市近年積極推動之兒少福利措施，對市民婚育之影響，並提供未來整體規劃發展之參考。

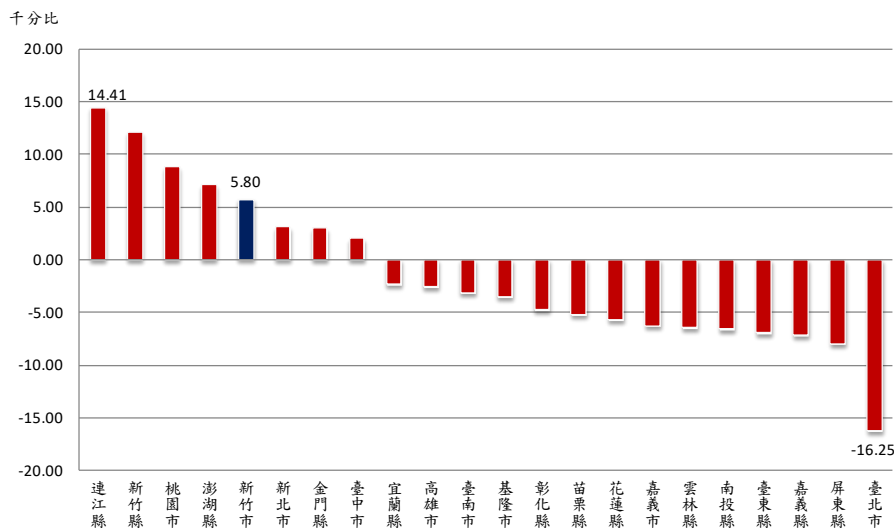
壹、新竹市人口特性

一、人口成長趨勢

本市 109 年底人口數為 451,412 人，其中男性 222,717 人，占人口總數 49.34%，女性 228,695 人，占總數 50.66%。以本市三行政區現住人口分布觀察，東區 220,056 人最多，占全市人口數之 48.75%，其次為北區 152,612 人，占 33.81%，而香山區 78,744 人最少，占 17.44% (表 1)。

本市自 71 年改制升格為省轄市 30 多年以來，人口數由 71 年底 288,880 人迄今成長 56.26%；109 年底 451,412 人，人口總增加率¹109 年為 5.80 ‰，居全國各縣市第 5 名(圖 1)，較 108 年之 7.08 ‰減少 1.28 個千分點，其中人口自然增加率²為 2.18 ‰，社會增加率³為 3.62 ‰(圖 2、附錄表 1)。另本市三行政區人口總增加率以東區 10.12 ‰最高，香山區 1.69‰最低(圖 3)。

圖 1、109 年底各縣市人口總增加率



¹總增加率=自然增加率+社會增加率

²自然增加率=粗出生率-粗死亡率

³社會增加率=遷入率-遷出率

圖 2、新竹市歷年自然增加率與社會增加率變動狀況

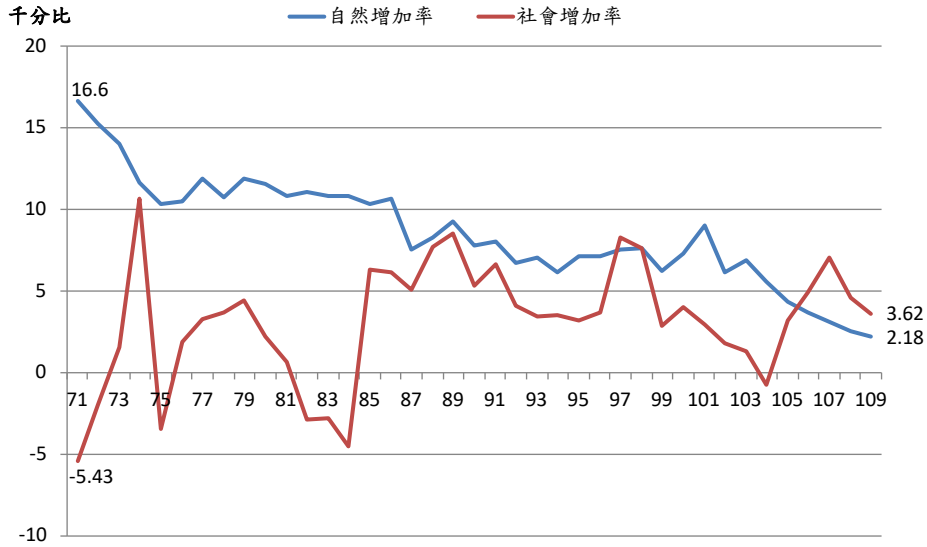
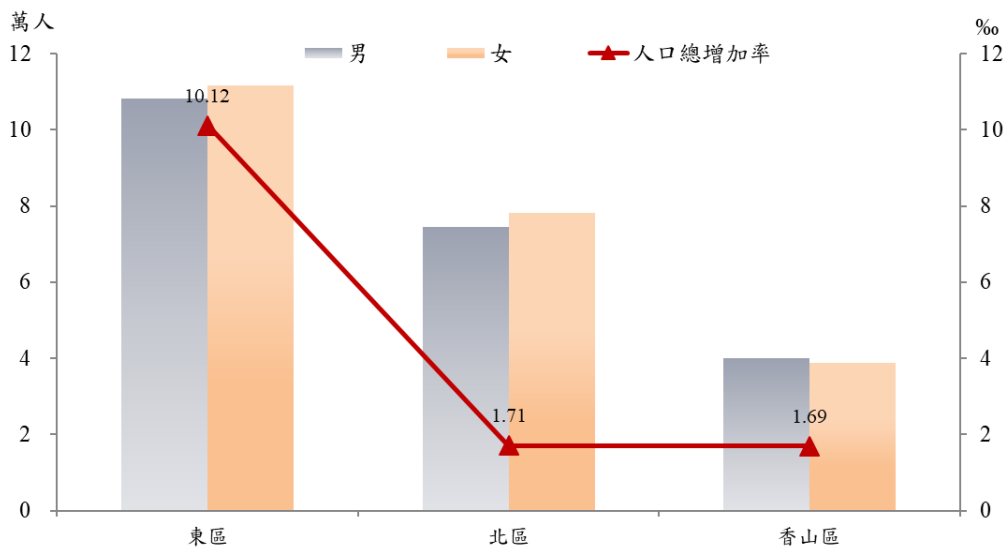


表 1、109 年新竹市各行政區人口變動情形

行政區別	109年底人口數(人)			108年底人口數(人)			人口增減數(人)			人口總增加率(%)	占總人口比率(%)
	合計	男	女	合計	男	女	合計	男	女		
新竹市	451,412	222,717	228,695	448,803	221,265	227,538	2,609	1,452	1,157	5.80	100.00
東區	220,056	108,334	111,722	217,841	107,064	110,777	2,215	1,270	945	10.12	48.54
北區	152,612	74,376	78,236	152,351	74,305	78,046	261	71	190	1.71	33.95
香山區	78,744	40,007	38,737	78,611	39,896	38,715	133	111	22	1.69	17.52

圖 3、109 年新竹市各行政區人口狀況



二、年齡分析

109 年底本市平均年齡為 39.48 歲，其中男性 38.47 歲，女性 40.47 歲，全國平均年齡則為 42.38 歲，其中男性 41.44 歲，女性 43.29 歲。觀察本市近 10 年資料，人口平均年齡有逐年上升的趨勢，然與全國平均年齡相較，本市仍為相對年輕之城市（表 2、附錄表 2）。

表 2、本市近年人口平均年齡

年底別	新竹市			全國		
	合計(歲)	男性(歲)	女性(歲)	合計(歲)	男性(歲)	女性(歲)
100年底	36.44	35.85	37.02	38.60	38.03	39.17
101年底	36.69	36.05	37.33	38.98	38.37	39.60
102年底	37.04	36.33	37.73	39.42	38.77	40.07
103年底	37.36	36.61	38.09	39.83	39.13	40.52
104年底	37.72	36.91	38.52	40.22	39.49	40.95
105年底	38.08	37.22	38.92	40.63	39.85	41.40
106年底	38.43	37.54	39.3	41.04	40.23	41.85
107年底	38.71	37.79	39.61	41.48	40.62	42.32
108年底	39.09	38.13	40.03	41.92	41.02	42.80
109年底	39.48	38.47	40.47	42.38	41.44	43.29

資料來源：內政部

以本市近 10 年人口年齡結構⁴觀察，109 年底幼年人口 76,360 人，占總人口之比率為 16.92%，較 100 年底之 18.73% 減少 1.81 個百分點；青壯年人口 315,940 人，占總人口比率 69.99%，較 100 年底之 71.83% 減少 1.84 個百分點；老年人口 59,112 人，占總人口比率 13.09%，較 100 年底之 9.44% 增加 3.65 個百分點(表 3、圖 4、附錄表 3)。

由本市歷年資料顯示，扶養比 100 年底為 39.22%，增至 109 年底已增至 42.88%，其中，幼年人口扶養比逐年下降，而老年人口扶養比逐年上升，另

⁴人口年齡結構一般分為幼年人口 (0-14 歲)，青壯年人口 (15-64 歲)，老年人口 (65 歲以上) 3 大類統計

老化指數 100 年底的 50.40% 增至 109 年底的 77.41%，顯見本市人口結構趨向少子女化與高齡化，年長者之長期照護政策愈形重要。

表 3、新竹市人口年齡結構及扶養人口比

年底別	總人口數 (人)	年齡結構 (%)			依賴人口指數 (%)			老化指數 (%)
		0-14歲 幼年	15-64歲 青中年	65歲以上 老年	扶養比	幼年人口 扶養比	老年人口 扶養比	
100年底	420,052	18.73	71.83	9.44	39.22	26.08	13.14	50.40
101年底	425,071	18.48	71.93	9.59	39.03	25.69	13.33	51.90
102年底	428,483	18.27	71.92	9.81	39.04	25.40	13.64	53.70
103年底	431,988	18.07	71.81	10.12	39.26	25.17	14.09	56.00
104年底	434,060	17.69	71.81	10.50	39.26	24.63	14.62	59.36
105年底	437,337	17.44	71.55	11.01	39.76	24.38	15.38	63.11
106年底	441,132	17.28	71.22	11.51	40.42	24.26	16.16	66.59
107年底	445,635	17.29	70.72	11.99	41.40	24.45	16.95	69.34
108年底	448,803	17.09	70.37	12.54	42.11	24.29	17.82	73.35
109年底	451,412	16.92	69.99	13.09	42.88	24.17	18.71	77.41

資料來源：內政部 / 新竹市政府

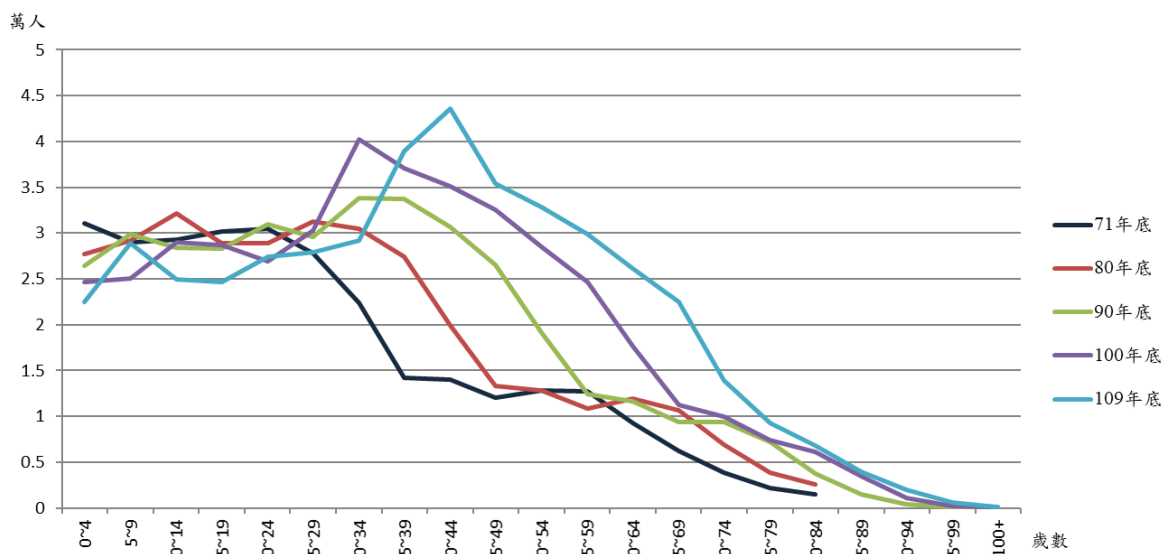
說明：1. 老年人口扶養比：(65歲以上人口/15-64歲人口)*100

2. 幼年人口扶養比：(0-14歲人口/15-64歲)*100

3. 老化指數：(65歲以上人口/0-14歲人口)*100

4. 扶養比：【(0-14歲人口+65歲以上人口)/15-64歲人口】*100

圖 4、新竹市人口年齡結構變化情形



三、教育程度分析

本市轄區有清華、陽明交通、中華、玄奘及元培科技等 5 所大學與工研院等研究中心、及科學園區等，高專人才聚集效應連動市民教育水平提高。至 109 年底，本市 15 歲以上人口 375,052 人，占總人口之 83.08%，依教育程度統計如下：大專以上程度（係指大學以上、專科二、三年制及五專後二年）計有 212,504 人，占 56.66%；高中（職）者 95,810 人，占 25.55%；國（初）中者 34,597 人，占 9.22%；國小者 29,373 人，占 7.83%；自修者 511 人，占 0.14%；不識字者 2,257 人，占 0.60%（表 4）。

高等教育(大專以上)人口逐年增加，近 10 年比重上升，由 100 年 47.63% 至 109 年上升 9.03 個百分點；國小、自修及不識字人口相對逐年減少，近 10 年比重降低，由 100 年 12.50% 至 109 年下降 1 個百分點（表 4）。

表 4、本市滿 15 歲以上現住人口教育程度

年底別	總計 (人)	大專以上		高中(職)		國(初)中		國小		自修		不識字	
		人	%	人	%	人	%	人	%	人	%	人	%
100年底	341,374	162,595	47.63	97,309	28.51	38,795	11.36	37,249	10.91	919	0.27	4,507	1.32
101年底	346,515	169,201	48.83	96,901	27.96	38,968	11.25	36,355	10.49	870	0.25	4,220	1.22
102年底	350,204	175,545	50.13	91,489	26.12	42,931	12.26	35,484	10.13	811	0.23	3,944	1.13
103年底	353,921	181,002	51.14	95,744	27.05	37,950	10.72	34,796	9.83	762	0.22	3,667	1.04
104年底	357,283	185,601	51.95	95,897	26.84	37,313	10.44	34,347	9.61	704	0.20	3,421	0.96
105年底	361,054	190,734	52.83	96,649	26.77	36,588	10.13	33,265	9.21	665	0.18	3,153	0.87
106年底	364,916	196,033	53.72	96,526	26.45	36,302	9.95	32,554	8.92	612	0.17	2,889	0.79
107年底	368,587	201,691	54.72	96,486	26.18	35,891	9.74	31,279	8.49	577	0.16	2,663	0.72
108年底	372,090	207,297	55.71	95,992	25.80	35,454	9.53	30,363	8.16	537	0.14	2,447	0.66
109年底	375,052	212,504	56.66	95,810	25.55	34,597	9.22	29,373	7.83	511	0.14	2,257	0.60
男性	182,947	109,728	59.98	46,539	25.44	16,632	9.09	9,704	5.30	109	0.06	235	0.13
女性	192,105	102,776	53.50	49,271	25.65	17,965	9.35	19,669	10.24	402	0.21	2,022	1.05

資料來源：本府民政處

說明：83年起係採戶籍登記資料，故與往年資料有所差異。

觀察性別對教育程度之影響，本市 109 年 15 歲以上男性人口 182,947 人，其中教育程度大專以上者占 59.98%，高中(職)者占 25.44%，國(初)中以下者占 14.58%；本市 109 年 15 歲以上女性人口 192,105 人，其中教育程度大專以上者占 53.50%，高中(職)者占 25.65%，國(初)中以下者占 20.85% (圖 5)。另觀察全國 22 縣市大專以上教育程度占 15 歲以上人口之比率，以台北市 63.21% 最高，本市 56.66%，居全國 22 縣市第 2 (圖 6)。

圖 5、本市 109 年 15 歲以上人口教育程度比重(按性別)

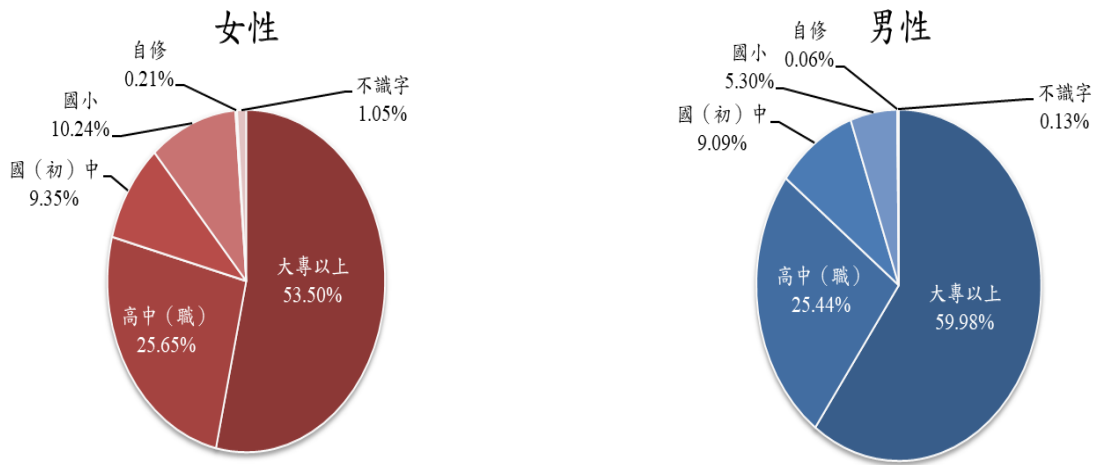
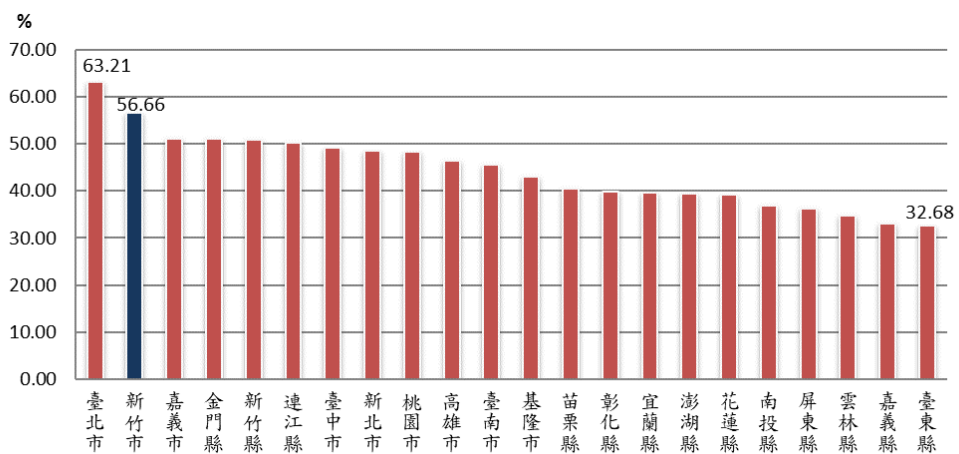


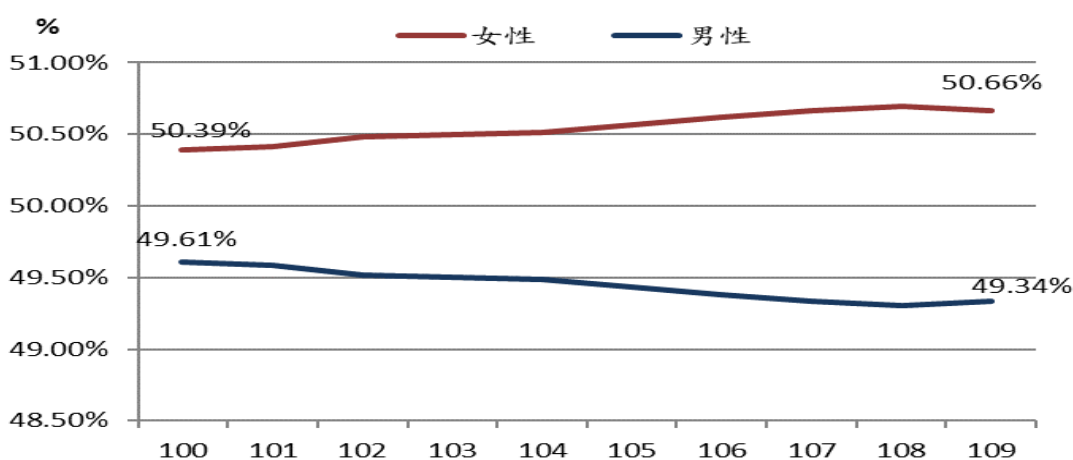
圖 6、109 年底各縣市大專以上教育程度占 15 歲以上人口比率



貳、婦女婚育概況

本市 109 年底總人口 451,412 人，其中女性 228,695 人，占總人口 50.66%，較 108 年底 50.70%，減少 0.04 個百分點。觀察近 10 年本市人口資料，女性人口占比一直是超過 50% 的狀態，且大致呈現遞增之趨勢，從 100 年女性人口占總人口 50.39%，至 109 年女性人口成長約 0.27 個百分點（圖 7）。

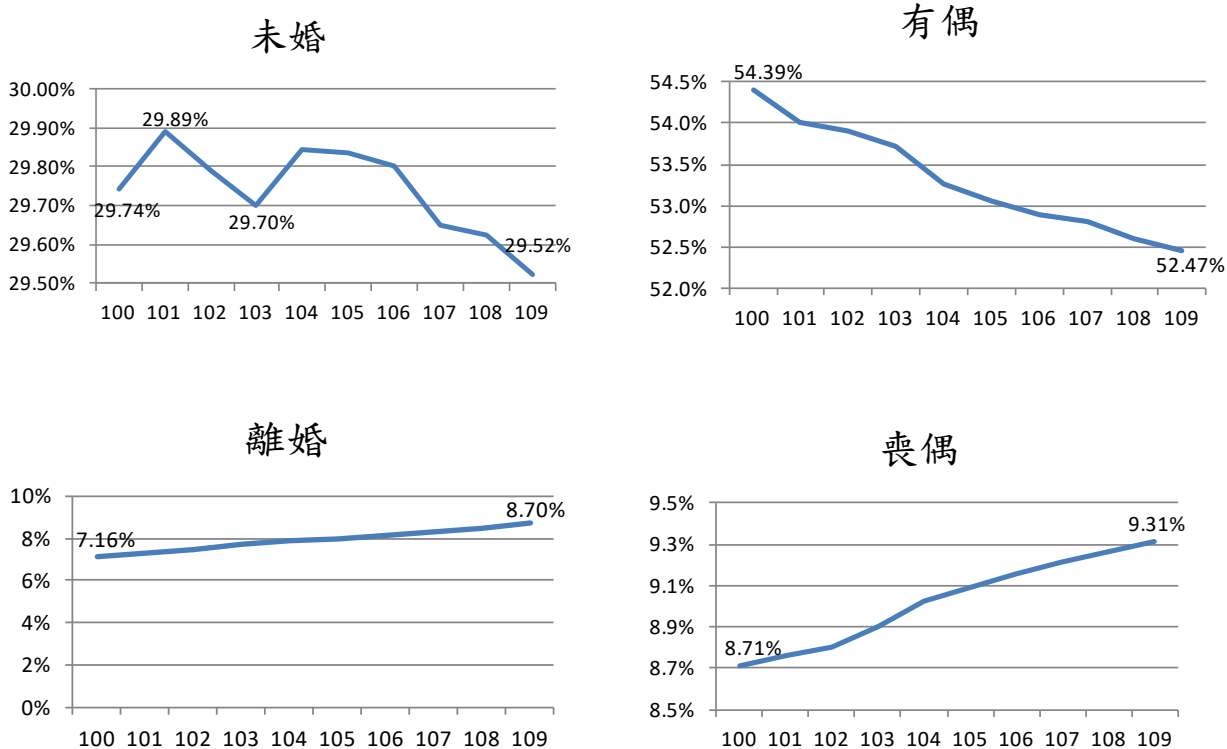
圖 7、本市近 10 年各性別人口占總人口比率



一、婚姻狀況分析

本市 109 年底 15 歲以上女性人口計 192,105 人，婚姻狀況以有偶者 100,792 人(占 52.47%)最高，未婚者 56,718 人(占 29.52%)次之，喪偶者 17,885 人(占 9.31%)再次之，離婚者 16,710 人(占 8.70%)最少。另觀察本市近 10 年 15 歲以上女性人口婚姻狀況，有偶比率逐年下降，由 100 年 54.39%下降至 109 年 52.47%，減少 1.92 個百分點；未婚比率近 5 年略為下滑，109 年 29.52% 為近 10 年最低；離婚比率逐年增加，由 100 年底 7.16%增加至 109 年 8.70%，增加 1.54 個百分點；喪偶比率亦逐年增加，由 100 年 8.71%增加至 109 年 9.31%，增加 0.60 個百分點（圖 8、附錄表 4、表 5）。

圖 8、本市近 10 年 15 歲以上女性人口婚姻狀況占比



二、初婚及首次生育婦女年齡分析

本市 109 年初婚者之平均年齡男性 32.3 歲、女性 30.2 歲，略低於全國初婚者平均年齡男性 32.3 歲、女性 30.3 歲。觀察本市近 10 年初婚者平均年齡，不論男性或女性皆呈現逐年遞增之狀況 (表 5)。

本市 109 年首次生育婦女之平均年齡 31.4 歲，與全國首次生育婦女之平均年齡多 0.3 歲。近 10 年首次生育婦女平均年齡，呈現逐年增加之趨勢，與 100 年相比較，增加 0.8 歲。另觀察全國 22 縣市首次生育婦女之平均年齡，本市為全國 22 縣市第 3 高，僅次於台北市(33.1 歲)及新北市(31.7 歲) (圖 9、圖 10、附錄表 6)。

表 5、本市初婚者及首次生育婦女之平均年齡

年別	初婚者之平均年齡		首次生育婦女 之平均年齡
	男	女	
100	31.9	29.5	30.6
101	31.7	29.4	30.5
102	32.1	29.7	30.6
103	32.2	30.0	31.0
104	32.3	30.0	31.2
105	32.4	30.3	31.2
106	32.4	30.0	31.4
107	32.4	30.1	31.3
108	32.4	30.4	31.5
109	32.3	30.2	31.4
109全國	32.3	30.3	31.1

資料來源：內政部。

圖 9、本市近 10 年首次生育婦女之平均年齡

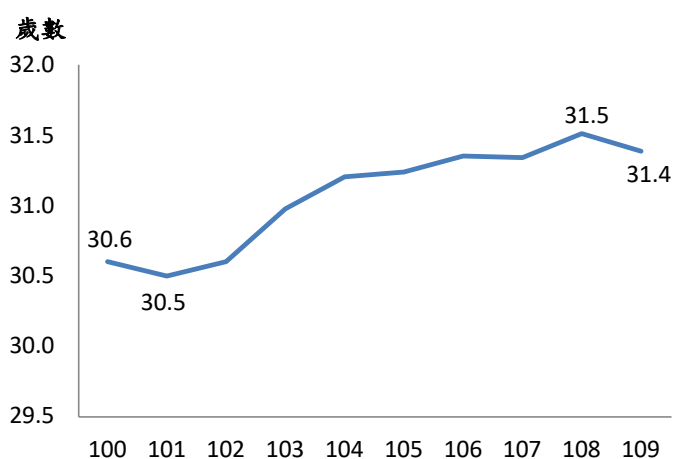
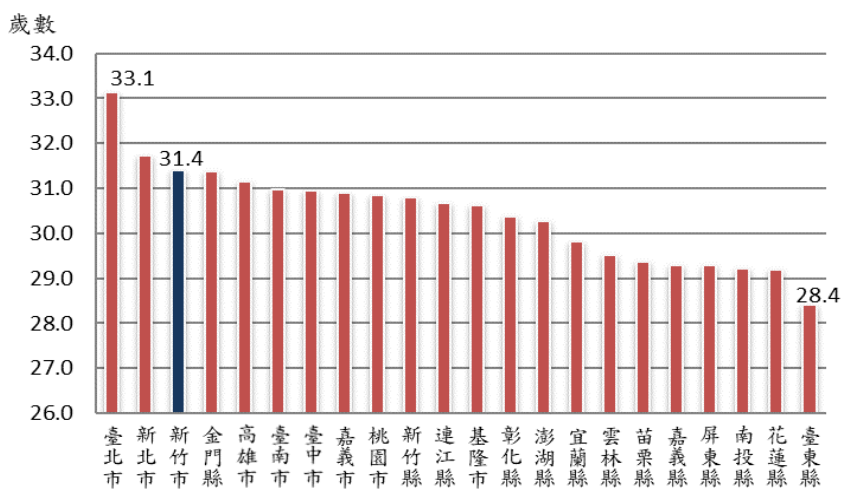


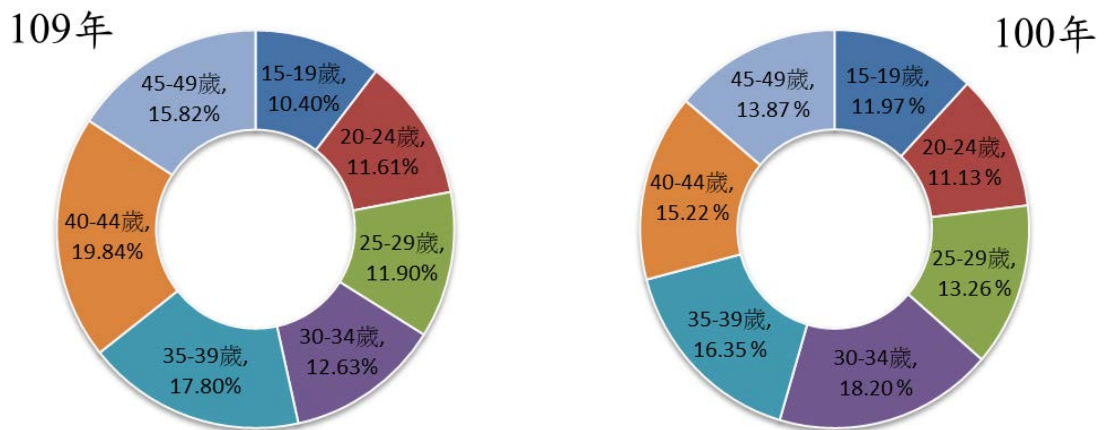
圖 10、109 年全國各縣市首次生育婦女之平均年齡



三、育齡婦女人口結構分析

觀察本市近 10 年育齡婦女(即 15 至 49 歲女性)人口數，由 100 年 116,710 人上升至 101 年 117,097 人達到高峰，後逐年下降至 109 年 113,738 人。109 年本市 40~44 歲育齡婦女人口占比最高(19.84%)、35~39 歲次之(17.80%)、45~49 歲再次之(15.82%)，相較 100 年，30~34 歲占比最高(18.20%)、35~39 歲次之(16.35%)、40~44 歲再次之(15.22%)(圖 11、附錄表 7)，近 10 年育齡婦女人口呈現高齡化趨勢。

圖 11、100 年及 109 年本市育齡婦女人口結構及占比



近 10 年本市育齡婦女占總人口比重由 100 年 27.78% 下降至 109 年 25.20%，109 年本市排名全國第 3 高；育齡婦女占女性總人口比重亦由 100 年 55.14% 逐年下降至 109 年 49.73%，109 年本市排名全國第 5 高(表 6、附錄表 8)。

109 年本市育齡婦女婚姻狀況以有偶者占比最高(47.95%)，未婚者次之(44.68%)，離婚者再次之(6.73%)，喪偶者最低(0.65%)。

表 6、近 10 年新竹市育齡婦女人口占比

年別	育齡婦女人口合計	育齡婦女占總人口比率	總人口	育齡婦女占女性總人口比率	女性總人口
100	116,710	27.78%	420,052	55.14%	211,662
101	117,097	27.55%	425,071	54.64%	214,294
102	116,883	27.28%	428,483	54.04%	216,300
103	116,559	26.98%	431,988	53.43%	218,152
104	116,004	26.73%	434,060	52.91%	219,265
105	115,668	26.45%	437,337	52.31%	221,131
106	115,601	26.21%	441,132	51.77%	223,301
107	115,268	25.87%	445,635	51.05%	225,789
108	114,541	25.52%	448,803	50.34%	227,538
109	113,738	25.20%	451,412	49.73%	228,695

資料來源：內政部

四、生育率分析

(一)一般生育率

觀察育齡婦女一般生育率⁵各年齡層資料，本市 109 年以 30~34 歲 88‰為最高，25~29 歲 53‰次之，35~39 歲 47‰再次之。但與 100 年相較，增加幅度較大之年齡層為 40~44 歲、35~39 歲，分別增加 4 及 2 個千分點，減少幅度較大之年齡層為 25~29 歲(39 個千分點)、30~34 歲(37 個千分點)、20~24 歲(6 個千分點)，顯示生育年齡逐漸往後遞延(表 7)。

109 年本市育齡婦女一般生育率 31‰，相較全國平均一般生育率高出 3 個千分點，與 100 年比較，下降 16 個千分點。觀察近 7 年資料，係呈現逐年遞減趨勢，又近 5 年(105~109 年)皆在 40‰以下，顯示本市嬰兒數逐年減少。

⁵一般生育率係指 1 年內每千位育齡婦女(15 歲至 49 歲之女性人口)之平均活產嬰兒數。

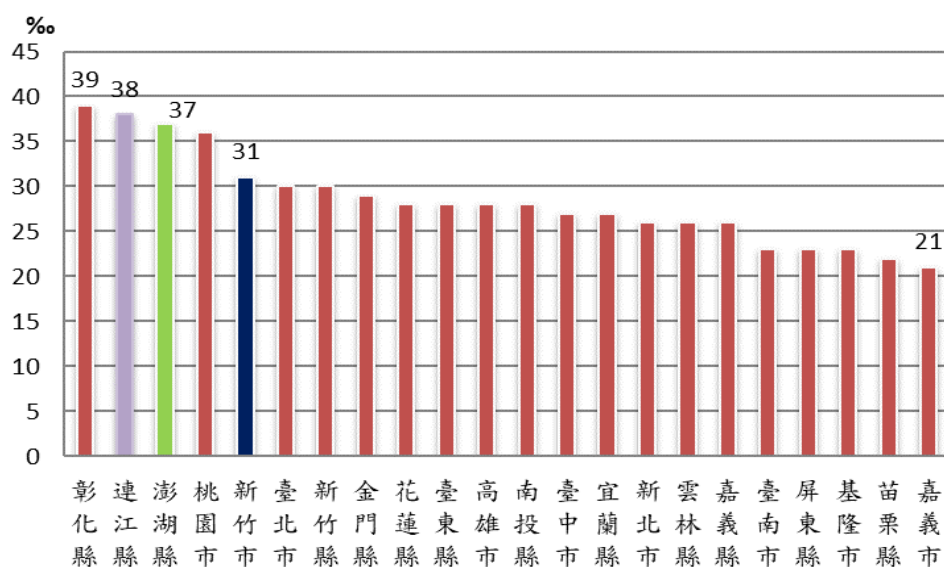
表 7、新竹市近年育齡婦女一般生育率、年齡別生育率及總生育率

按發生日期統計 單位：‰

年 別	一般生育率	年 齡 別 生 育 率							總生育率
		15~19	20~24	25~29	30~34	35~39	40~44	45~49	
100	47	3	23	92	125	45	6	0	1,470
101	54	4	29	109	137	59	8	0	1,730
102	43	4	25	80	110	53	7	0	1,395
103	47	4	24	87	127	59	8	0	1,545
104	43	3	21	77	115	57	8	0	1,405
105	39	2	21	72	107	54	10	0	1,330
106	37	4	18	68	105	54	11	1	1,305
107	34	3	19	62	96	50	11	1	1,210
108	34	3	18	60	93	53	11	1	1,195
109	31	4	17	53	88	47	10	1	1,100
100 vs. 109	-16	1	-6	-39	-37	2	4	1	-370

觀察 109 年全國 22 縣市育齡婦女一般生育率，以彰化縣(39‰)最高，連江縣次之(38‰)，澎湖縣再次之(37‰)，其後為桃園市(36‰)，本市排名第 5(31‰)，嘉義市最低(21‰)(圖 12、附錄表 9)。

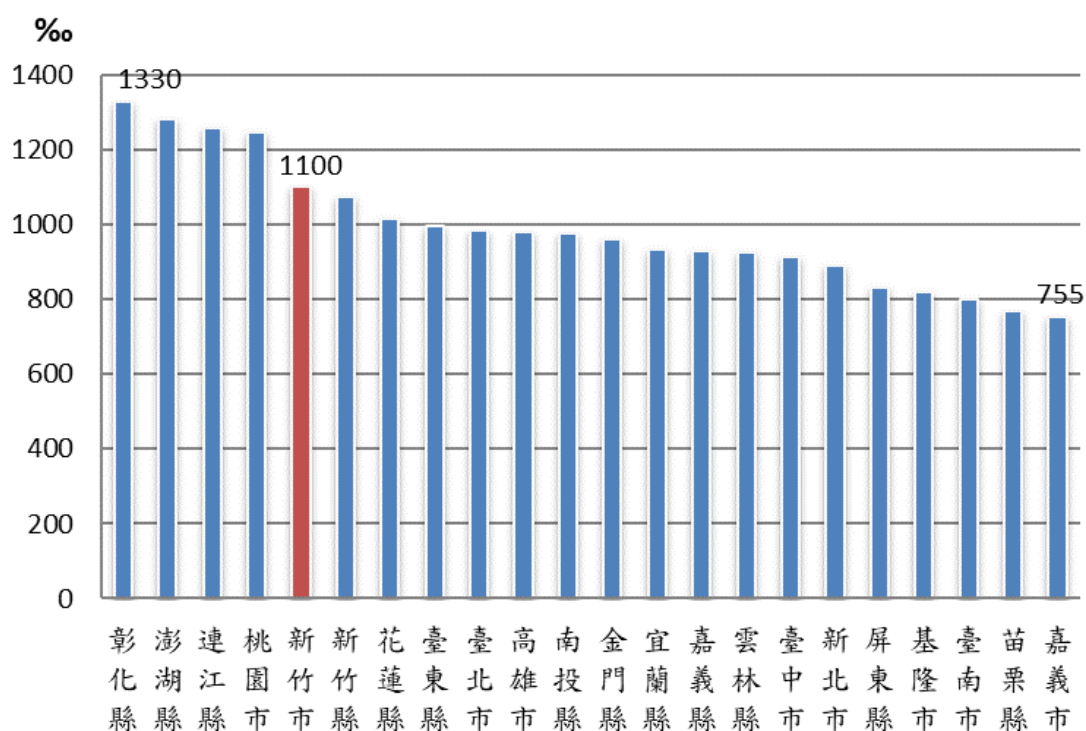
圖 12、109 年全國 22 縣市育齡婦女一般生育率



(二)總生育率

本市 109 年底總生育率⁶1,100‰，較 100 年 1,470‰減少 370 個千分點，高於全國總生育率 110 個千分點，近 10 年育齡婦女總生育率，呈現增減互見之情形，唯皆低於維持穩定人口結構所需的替代生育水準 2100‰，警示本市未來仍持續面臨少子女化的現象。觀察 109 年全國 22 縣市育齡婦女總生育率，以彰化縣(1,330‰)最高，接續為澎湖縣(1,280‰)、連江縣(1,260‰)、桃園市(1,245‰)，新竹市(1,100‰)，本市排名全國第 5 (圖 13、附錄表 9)。

圖 13、109 年全國 22 縣市育齡婦女總生育率



⁶育齡婦女總生育率係統計每位婦女一生中可能所生育之子女數，若欲維持穩定人口結構，平均每位婦女生育數應不低於人口替代水準 2.1 人(即總生育率 2,100‰以上)

另外，比較本市與全國近年生育率變動情形，無論是一般生育率或總生育率，本市生育率近年皆在全國平均值之上(圖 14、圖 15)。

圖 14、新竹市及全國近年一般生育率變動狀況

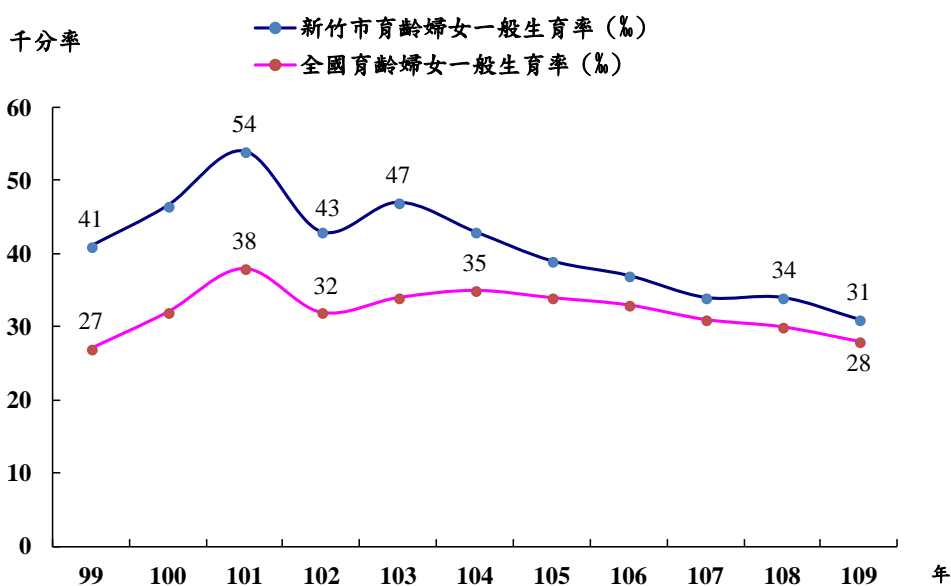
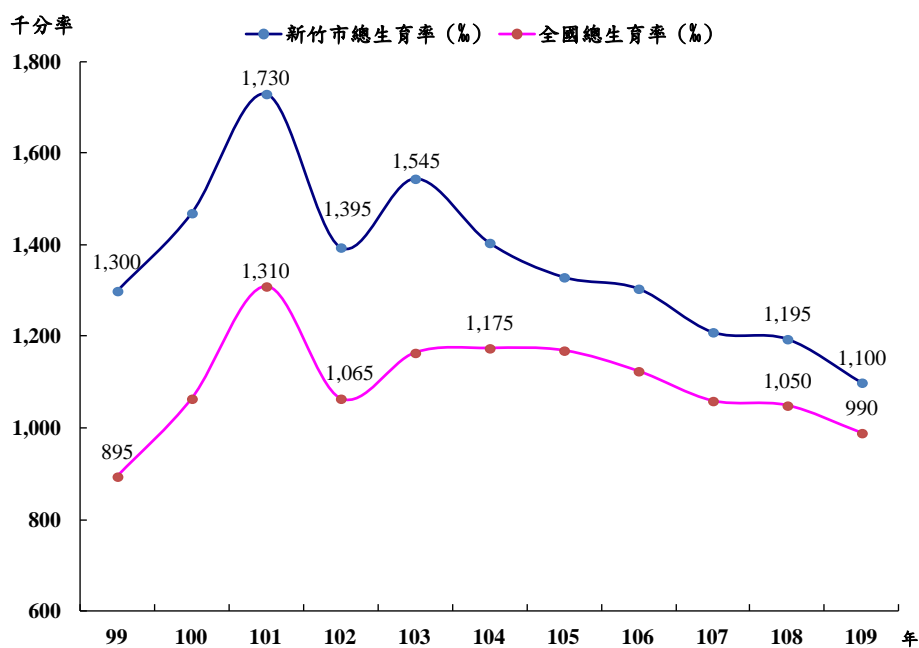


圖 15、新竹市及全國近年總生育率變動狀況

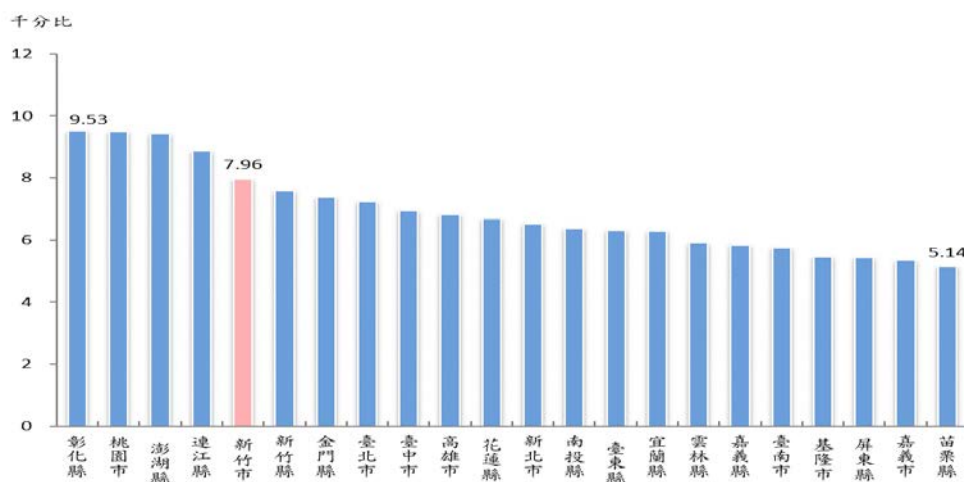


參、兒少人口概況

一、粗出生率、出生人數分析

本市近 10 年粗出生率⁷高點為 101 年(龍年)之 14.58 ‰，其後逐年降低至 109 年 7.96 ‰，較 108 年減少 0.8 個千分點。109 年全國 22 縣市粗出生率以彰化縣 9.53‰最高，桃園市 9.49‰、澎湖縣 9.43‰、連江縣 8.87‰，本市 7.96‰排名第 5(圖 16、附錄表 10)。

圖 16、109 年全國各縣市粗出生率



本市 109 年出生人數 3,583 人，男嬰 1,901 人(53.06%)，女嬰 1,682 人(46.94%)，與 108 年比較減少 335 人(-8.55%)，與 100 年比較減少 1,786 人(-33.27%)，觀察近 10 年資料，出生人數呈現增減互見情形，僅 101 年(龍年)6,161 人為出生人數高點，近 7 年(103~109 年)出生人數逐年減少，108 年首度跌破 4000 人以下，若觀察出生人口性比例，近 10 年皆為男多於女(表 8)。

⁷粗出生率=出生人數/年中人口數*1000

表 8、近 10 年新竹市粗出生率、出生人數、出生人口性比例

年別	粗出生率(0/00)	出生人數	男性出生人數	女性出生人數	出生人口性比例
100	12.85	5,369	2,826	2,543	1.11
101	14.58	6,161	3,128	3,033	1.03
102	12.11	5,167	2,688	2,479	1.08
103	12.79	5,503	2,775	2,728	1.02
104	11.49	4,976	2,618	2,358	1.11
105	10.55	4,597	2,363	2,234	1.06
106	9.76	4,287	2,215	2,072	1.07
107	9.06	4,019	2,024	1,995	1.01
108	8.76	3,918	2,034	1,884	1.08
109	7.96	3,583	1,901	1,682	1.13

資料來源：內政部

二、生母生育胎次及教育程度分析

本市 109 年出生人數按生母生育胎次分，嬰兒為第一胎者最多，1,742 人(占 50.03%)，第二胎 1,354 人次之(占 38.89%)，第三胎及以上者 386 人最少(占 11.09%)。

若以生母教育程度觀之，以大學畢業者最多，1,810 人(占 51.98%)，高中畢業者次之，685 人(占 19.67%)，碩士畢業者再次之 562 人(占 16.14%)，博士畢業者最少 16 人(占 0.46%)(表 9)。

表 9、109 年新竹市出生人數生母生育胎次及教育程度

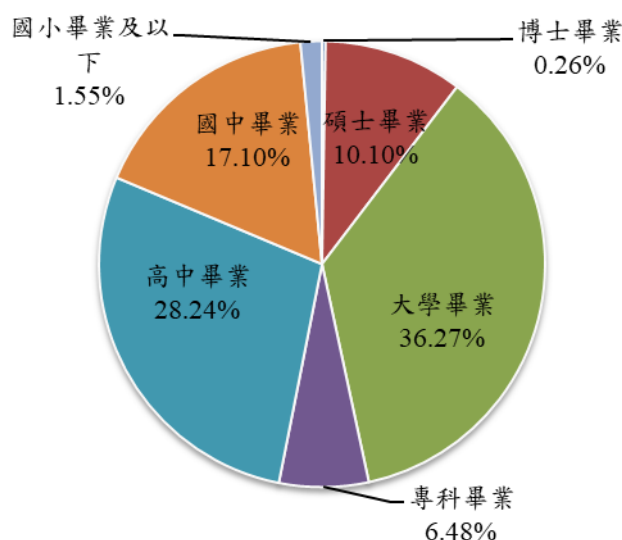
單位：人

生母教育程度	生母生育胎次			
	總計	第一胎	第二胎	第三胎及以上
總計	3,482	1,742	1,354	386
博士畢業	16	6	9	1
碩士畢業	562	279	244	39
大學畢業	1,810	950	720	140
專科畢業	165	82	58	25
高中畢業	685	326	250	109
國中畢業	219	89	64	66
國小畢業及以下	25	10	9	6

資料來源：新竹市政府民政處

再細觀察本市嬰兒出生為第三胎及以上者，其生母教育程度以大學畢業者為最多，140 人(占 36.27%)，高中畢業者次之 109 人(占 28.24%)，國中畢業者再次之 66 人(占 17.10%)，博士畢業者最低 1 人(占 0.26%)(圖 17)。

圖 17、109 年本市生育胎次第三胎以上生母教育程度



三、兒少人口分析

本市 109 年兒少人口⁸ 90,646 人，其中未滿 12 歲兒童數 61,074 人，占兒少人口 67.38%，12~未滿 18 歲少年數 29,572 人，占兒少人口 32.62%，兒少總人口較 108 年 91,655 人，減少 1009 人(-1.10%)，與 100 年 96,177 人相較，減少 5,531 人(-5.75%)，本市近 10 年兒少人口數呈現逐年遞減之趨勢。

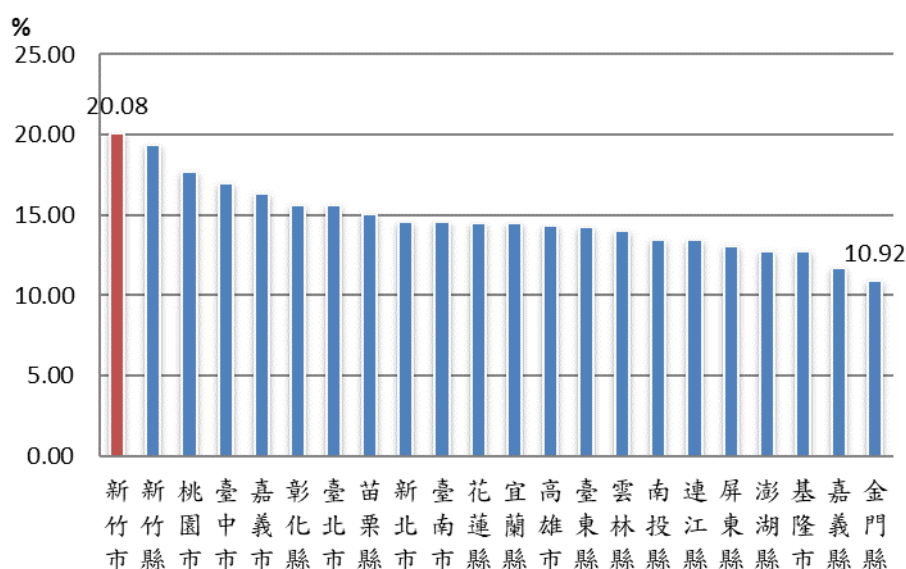
⁸兒少的定義，依我國兒童及少年福利與權益保障法第 2 條規定，兒童及少年，指未滿 18 歲之人；所稱兒童，指未滿 12 歲之人；所稱少年，指 12 歲以上未滿 18 歲之人。

兒少人口占總人口比率由100年占比22.90%，遞減至109年占比20.08%，亦呈現逐年遞減。另觀察全國22縣市兒少人口占總人口比率，本市20.08%排名全國22縣市第一，新竹縣19.34%次之，桃園市17.68%再次之。本市五分之一人口為兒少人口，即每5位民眾有1位兒少，因此兒少福利政策，打造幸福兒童城市為施政重點（表10、圖18、附錄表11）。

表 10、近 10 年新竹市兒少人口及其占總人口比率

年度	兒少人口占總人口比率(%)	總人口數	兒少人口合計	未滿12歲兒童數		12~未滿18歲少年數	
				男	女	男	女
100	22.90	420,052	96,177	32,213	29,336	17,983	16,645
101	22.70	425,071	96,501	32,154	29,251	18,221	16,875
102	22.25	428,483	95,342	31,847	28,896	17,992	16,607
103	21.91	431,988	94,667	31,754	29,082	17,656	16,175
104	21.50	434,060	93,342	31,729	29,021	17,014	15,578
105	21.32	437,337	93,233	31,652	29,176	16,930	15,475
106	21.05	441,132	92,876	31,947	29,492	16,365	15,072
107	20.77	445,635	92,539	32,295	29,877	15,824	14,543
108	20.42	448,803	91,655	32,104	29,679	15,552	14,320
109	20.08	451,412	90,646	31,675	29,399	15,510	14,062
108 vs. 109	-0.34	2,609	-1,009	-429	-280	-42	-258

圖 18、全國 22 縣市兒少人口占總人口比重



肆、本市兒少相關政策

自 103 年底至今，本府團隊努力建構本市成為一個尊敬長者、友善兒童、便利民眾、永續宜居的幸福兒童城市，讓生活在新竹的孩子獲得最好、最完善的照顧，故積極推動兒少福利措施，並藉由各項補助計畫替年輕爸媽分攤教養支出，進而鼓勵年輕人生育。推動或完成之兒童城市相關福利措施如下：

- 一、一區一親子館計畫包括東區親子館、香山區親子館、北區親子館。各親子館提供親子活動、親職教育、嬰幼兒課程、兒童照顧與托育服務諮詢、專業教育訓練、臨托等服務。
- 二、增設親子遊憩設施，包括推動多座公園再生計畫如新竹公園、護城河親水公園、中央公園、樹林頭公園、新竹綠園道、東大飛行公園、長和公園等，並於公園增設特色兒童遊樂設施，使公園成為親子遊憩場域；南寮旅客服務中心(親子戲水沙坑)；青青草原（北台灣最長磨石子溜滑梯）；水道取水口展示館（親水區、磨石子溜滑梯、攀爬牆）；105~108 及 110 年舉辦「兒童藝術節」；新竹市立動物園是新竹人的共同回憶，再生計畫完成後，108 年底重新開幕，成為兼具保育、教育、研究、遊憩之公共場域。
- 三、持續推動公幼增班及新增非營利幼兒園，希望減輕父母的經濟負擔，讓幼兒獲得最好的照顧。同時，普及公立幼兒園辦理課後留園之比率，協助雙薪家庭父母安心就業，減輕弱勢家長經濟負擔。

- 四、 兼顧育有學齡前幼兒家庭，發放育有未滿 5 歲兒童育兒津貼，於親子館開辦定點臨托服務，並佈建公共托育家園及公共托嬰中心，減輕家庭照顧及分擔經濟壓力，建構幼兒安全、父母安心的托育環境。
- 五、 建構家庭暴力防治網路，持續辦理兒童及少年保護服務計畫方案。
- 六、 目前進行中有馬偕兒童醫院、兒童探索館，預計完工後，幸福兒童城市的樣貌將更臻完善。

伍、 結論

本市 109 年人口特性相較全國其他縣市，仍是相對年輕化、兒少占比高、出生率高、生育率高、教育程度高、老化指數低的城市，兒童城市及兒少福利政策恰與人口特性相輔相成，另從本市近 10 年資料觀察，本市老年人口占比有逐年提高的趨勢，故未來兒童福利仍是施政重點外，目前市府推行共餐食堂、安老津貼、重陽禮金、補助假牙、免費健檢、佈建社區照顧關懷據點等多項敬老與長照等措施，促進長輩在地樂活及尊嚴老化，朝向各年齡層市民皆完善照顧與妥適建設的幸福城市。

附錄

表 1、本市人口之變動狀況—按登記日期統計

單位：人、‰

年 別	年底總人口(人)		自然增加率 (‰)			社會增加率 (‰)		
		總增加率 (‰)		粗出生率	粗死亡率		遷入率	遷出率
71年	288,880	14.55	16.6	21.33	4.73	-5.43	108.76	114.19
75年	306,088	6.84	10.28	15.44	5.15	-3.47	133.72	137.19
80年	328,911	13.82	11.57	16.63	5.06	2.16	115.75	113.58
85年	345,954	16.75	10.35	16.07	5.72	6.26	125.59	119.33
90年	373,296	13.18	7.74	13.12	5.37	5.35	108.94	103.59
91年	378,797	14.74	8.02	13.16	5.14	6.61	110.69	104.08
92年	382,897	10.82	6.71	11.87	5.16	4.05	100.02	95.97
93年	386,950	10.59	7.07	12.40	5.33	3.46	100.87	97.41
94年	390,692	9.62	6.15	11.70	5.54	3.47	109.77	106.30
95年	394,757	10.41	7.16	12.37	5.21	3.19	111.95	108.76
96年	399,035	10.84	7.09	12.64	5.55	3.69	94.11	90.43
97年	405,371	15.88	7.50	12.97	5.47	8.26	95.93	87.67
98年	411,587	15.33	7.63	13.04	5.42	7.59	97.79	90.21
99年	415,344	9.09	6.20	11.47	5.27	2.89	93.45	90.56
100年	420,052	11.24	7.25	12.85	5.60	4.02	89.78	85.76
101年	425,071	11.88	8.98	14.58	5.60	2.90	84.62	81.72
102年	428,483	7.99	6.17	12.11	5.94	1.82	84.73	82.91
103年	431,988	8.15	6.88	12.79	5.91	1.27	84.48	83.22
104年	434,060	4.79	5.56	11.49	5.93	-0.77	79.79	80.56
105年	437,337	7.52	4.32	10.55	6.23	3.20	79.21	76.00
106年	441,132	8.64	3.70	9.76	6.06	4.94	78.01	73.07
107年	445,635	10.16	3.11	9.06	5.95	7.05	80.95	73.90
108年	448,803	7.08	2.52	8.76	6.24	4.56	78.90	74.34
109年	451,412	5.80	2.18	7.96	5.78	3.62	78.60	74.98

資料來源：新竹市政府民政處。

說 明：本表之遷入率與遷出率含同一區內變動人數。

表 2、各縣市平均年齡、三階段年齡人口數、百分比及其扶養比

109 年底

單位：人；%

區 域 別	平均年齡 (歲)	三 階 段 年 齡 人 口 數				年 齡 分 配 百 分 比 (%)			幼年人口 扶養比	老年人口 扶養比	扶養比	老化指數
		總計	0-14	15-64	65歲以上	0-14	15-64	65歲以上				
總 計	42.30	23,561,236	2,963,396	16,810,525	3,787,315	12.58	71.35	16.07	17.63	22.53	40.16	127.80
新 北 市	42.37	4,030,954	482,286	2,930,407	618,261	11.96	72.70	15.34	16.46	21.10	37.56	128.19
臺 北 市	43.67	2,602,418	344,525	1,762,254	495,639	13.24	67.72	19.05	19.55	28.13	47.68	143.86
桃 園 市	39.86	2,268,807	331,764	1,644,984	292,059	14.62	72.50	12.87	20.17	17.75	37.92	88.03
臺 中 市	40.48	2,820,787	394,806	2,041,377	384,604	14.00	72.37	13.63	19.34	18.84	38.18	97.42
臺 南 市	42.96	1,874,917	223,484	1,342,162	309,271	11.92	71.59	16.50	16.65	23.04	39.69	138.39
高 雄 市	42.92	2,765,932	323,231	1,981,308	461,393	11.69	71.63	16.68	16.31	23.29	39.60	142.74
宜 蘭 縣	43.13	453,087	52,865	322,020	78,202	11.67	71.07	17.26	16.42	24.28	40.70	147.93
新 竹 縣	39.58	570,775	91,924	404,912	73,939	16.11	70.94	12.95	22.70	18.26	40.96	80.43
苗 栗 縣	42.85	542,590	65,571	383,908	93,111	12.08	70.75	17.16	17.08	24.25	41.33	142.00
彰 化 縣	42.11	1,266,670	160,083	895,705	210,882	12.64	70.71	16.65	17.87	23.54	41.42	131.73
南 投 縣	44.08	490,832	52,375	346,914	91,543	10.67	70.68	18.65	15.10	26.39	41.49	174.78
雲 林 縣	44.03	676,873	74,724	472,898	129,251	11.04	69.87	19.10	15.80	27.33	43.13	172.97
嘉 義 縣	45.50	499,481	44,930	352,944	101,607	9.00	70.66	20.34	12.73	28.79	41.52	226.15
屏 東 縣	43.94	812,658	84,227	582,078	146,353	10.36	71.63	18.01	14.47	25.14	39.61	173.76
臺 東 縣	43.45	215,261	24,595	153,082	37,584	11.43	71.11	17.46	16.07	24.55	40.62	152.81
花 蓮 縣	43.24	324,372	37,999	229,698	56,675	11.71	70.81	17.47	16.54	24.67	41.22	149.15
澎 湖 縣	42.96	105,952	10,926	76,920	18,106	10.31	72.60	17.09	14.20	23.54	37.74	165.71
基 隆 市	44.09	367,577	37,499	265,671	64,407	10.20	72.28	17.52	14.11	24.24	38.36	171.76
新 竹 市	39.42	451,412	76,360	315,940	59,112	16.92	69.99	13.09	24.17	18.71	42.88	77.41
嘉 義 市	41.94	266,005	35,103	187,581	43,321	13.20	70.52	16.29	18.71	23.09	41.81	123.41
金 門 縣	43.25	140,597	12,614	107,664	20,319	8.97	76.58	14.45	11.72	18.87	30.59	161.08
連 江 縣	41.51	13,279	1,505	10,098	1,676	11.33	76.04	12.62	14.90	16.60	31.50	111.36

資料來源：內政部戶政司

說明：扶養比係指依賴人口(0歲~14歲及65歲以上)，係對工作年齡人口(15歲~64歲)扶養負擔的一種簡略測度。

表 3、新竹市現住人口性別及年齡結構

109 年底

年齡組	合計 (人)	男 (人)	女 (人)	性比例 (%)	性別結構比 (%)			年齡結構比 (%)		
					合計	男	女	合計	男	女
全年齡	451,412	222,717	228,695	97.39	100	49.34	50.66	100.00	100.00	100.00
0-4歲	22,518	11,619	10,899	106.61	100	51.60	48.40	4.99	5.22	4.77
5-9歲	28,884	15,006	13,878	108.13	100	51.95	48.05	6.40	6.74	6.07
10-14歲	24,958	13,145	11,813	111.28	100	52.67	47.33	5.53	5.90	5.17
15-19歲	24,695	12,869	11,826	108.82	100	52.11	47.89	5.47	5.78	5.17
20-24歲	27,438	14,238	13,200	107.86	100	51.89	48.11	6.08	6.39	5.77
25-29歲	27,894	14,354	13,540	106.01	100	51.46	48.54	6.18	6.44	5.92
30-34歲	29,171	14,804	14,367	103.04	100	50.75	49.25	6.46	6.65	6.28
35-39歲	38,980	18,733	20,247	92.52	100	48.06	51.94	8.64	8.41	8.85
40-44歲	43,559	20,991	22,568	93.01	100	48.19	51.81	9.65	9.42	9.87
45-49歲	35,368	17,378	17,990	96.60	100	49.13	50.87	7.83	7.80	7.87
50-54歲	32,833	16,201	16,632	97.41	100	49.34	50.66	7.27	7.27	7.27
55-59歲	29,874	14,735	15,139	97.33	100	49.32	50.68	6.62	6.62	6.62
60-64歲	26,128	12,417	13,711	90.56	100	47.52	52.48	5.79	5.58	6.00
65-69歲	22,470	10,472	11,998	87.28	100	46.60	53.40	4.98	4.70	5.25
70-74歲	13,948	6,382	7,566	84.35	100	45.76	54.24	3.09	2.87	3.31
75-79歲	9,234	3,853	5,381	71.60	100	41.73	58.27	2.05	1.73	2.35
80-84歲	6,848	2,695	4,153	64.89	100	39.35	60.65	1.52	1.21	1.82
85-89歲	3,946	1,595	2,351	67.84	100	40.42	59.58	0.87	0.72	1.03
90-94歲	2,028	928	1,100	84.36	100	45.76	54.24	0.45	0.42	0.48
95-99歲	559	263	296	88.85	100	47.05	52.95	0.12	0.12	0.13
100歲以上	79	39	40	97.50	100	49.37	50.63	0.02	0.02	0.02
0-14歲	76,360	39,770	36,590	108.69	100	52.08	47.92	16.92	17.86	16.00
15-64歲	315,940	156,720	159,220	98.43	100	49.60	50.40	69.99	70.37	69.62
65歲以上	59,112	26,227	32,885	79.75	100	44.37	55.63	13.09	11.78	14.38

資料來源：內政部 / 新竹市政府。

表 4、本市近 10 年 15 歲以上女性人口婚姻狀況

年底別	15歲以上女性人口數					婚姻狀況占比				
	合計	未婚	有偶	離婚	喪偶	合計	未婚	有偶	離婚	喪偶
100	174,144	51,792	94,723	12,465	15,164	100%	29.74%	54.39%	7.16%	8.71%
101	176,846	52,860	95,528	12,967	15,491	100%	29.89%	54.02%	7.33%	8.76%
102	179,004	53,327	96,483	13,432	15,762	100%	29.79%	53.90%	7.50%	8.81%
103	180,838	53,710	97,131	13,895	16,102	100%	29.70%	53.71%	7.68%	8.90%
104	182,619	54,500	97,276	14,366	16,477	100%	29.84%	53.27%	7.87%	9.02%
105	184,610	55,079	97,963	14,788	16,780	100%	29.84%	53.06%	8.01%	9.09%
106	186,731	55,647	98,767	15,213	17,104	100%	29.80%	52.89%	8.15%	9.16%
107	188,758	55,964	99,684	15,713	17,397	100%	29.65%	52.81%	8.32%	9.22%
108	190,665	56,485	100,306	16,212	17,662	100%	29.63%	52.61%	8.50%	9.26%
109	192,105	56,718	100,792	16,710	17,885	100%	29.52%	52.47%	8.70%	9.31%

資料來源：新竹市政府。

表 5、109 年本市女性人口及婚姻狀況(按年齡別)

年齡組	人口數					婚姻狀況占比				
	合計	未婚	有偶	離婚	喪偶	合計	未婚	有偶	離婚	喪偶
合計	228,695	93,308	100,792	16,710	17,885	100%	40.80%	44.07%	7.31%	7.82%
0-14歲	36,590	36,590	—	—	—	100%	100.00%	0.00%	0.00%	0.00%
15-19歲	11,826	11,798	25	3	—	100%	99.76%	0.21%	0.03%	-
20-24歲	13,139	12,620	474	105	1	100%	96.05%	3.61%	0.80%	0.01%
25-29歲	13,479	10,322	2,836	376	6	100%	76.58%	21.04%	2.79%	0.04%
30-34歲	14,367	6,052	7,536	760	19	100%	42.12%	52.45%	5.29%	0.13%
35-39歲	20,247	4,313	14,194	1,645	95	100%	21.30%	70.10%	8.12%	0.47%
40-44歲	22,568	3,478	16,557	2,343	190	100%	15.41%	73.36%	10.38%	0.84%
45-49歲	17,990	2,485	12,650	2,470	385	100%	13.81%	70.32%	13.73%	2.14%
50-54歲	16,632	1,897	11,528	2,541	666	100%	11.41%	69.31%	15.28%	4.00%
55-59歲	15,139	1,329	10,416	2,281	1,113	100%	8.78%	68.80%	15.07%	7.35%
60-64歲	13,711	981	9,051	1,998	1,681	100%	7.15%	66.01%	14.57%	12.26%
65-69歲	11,998	725	7,426	1,283	2,564	100%	6.04%	61.89%	10.69%	21.37%
70-74歲	7,566	364	4,083	538	2,581	100%	4.81%	53.97%	7.11%	34.11%
75-79歲	5,381	158	2,287	214	2,722	100%	2.94%	42.50%	3.98%	50.59%
80歲以上	7,940	196	1,729	153	5,862	100%	2.47%	21.78%	1.93%	73.83%
15-49歲育齡婦女	113,616	51,068	54,272	7,702	696	100%	44.95%	47.77%	6.78%	0.61%

資料來源：新竹市政府

表 6、109 年全國各縣市初婚及首次生育婦女之平均年齡

縣市別	初婚平均年齡		首次生育婦女之 平均年齡
	男	女	
總計	32.3	30.3	31.1
新北市	33.0	31.0	31.7
臺北市	33.9	32.0	33.1
桃園市	31.7	29.9	30.8
臺中市	32.0	30.2	31.0
臺南市	32.5	30.4	31.0
高雄市	32.5	30.4	31.2
宜蘭縣	31.3	29.6	29.8
新竹縣	31.7	29.6	30.8
苗栗縣	31.4	29.2	29.4
彰化縣	31.2	29.3	30.4
南投縣	31.0	28.9	29.2
雲林縣	31.1	28.9	29.5
嘉義縣	31.1	28.9	29.3
屏東縣	31.3	28.9	29.3
臺東縣	31.7	29.2	28.4
花蓮縣	31.4	29.3	29.2
澎湖縣	31.2	29.0	30.3
基隆市	32.6	30.5	30.6
新竹市	32.3	30.2	31.4
嘉義市	32.0	30.5	30.9
金門縣	31.4	29.5	31.4
連江縣	31.4	29.5	30.7

資料來源：內政部

表 7、近 10 年新竹市育齡婦女人口結構及占比

年別	15~19歲		20~24歲		25~29歲		30~34歲		35~39歲		40~44歲		45~49歲		育齡婦女人口合計
	人	%	人	%	人	%	人	%	人	%	人	%	人	%	
99	13,805	11.92	12,800	11.05	16,509	14.25	21,152	18.26	18,219	15.73	17,462	15.07	15,912	13.73	115,859
100	13,969	11.97	12,995	11.13	15,479	13.26	21,238	18.20	19,081	16.35	17,765	15.22	16,183	13.87	116,710
101	14,241	12.16	13,151	11.23	14,530	12.41	21,275	18.17	19,658	16.79	18,162	15.51	16,080	13.73	117,097
102	13,750	11.76	13,286	11.37	14,038	12.01	20,802	17.80	20,507	17.54	18,176	15.55	16,324	13.97	116,883
103	13,600	11.67	13,381	11.48	13,394	11.49	19,846	17.03	21,465	18.42	18,060	15.49	16,813	14.42	116,559
104	13,646	11.76	13,470	11.61	13,115	11.31	18,445	15.90	22,030	18.99	18,249	15.73	17,049	14.70	116,004
105	13,343	11.54	13,589	11.75	13,172	11.39	16,970	14.67	22,109	19.11	19,065	16.48	17,420	15.06	115,668
106	12,926	11.18	13,791	11.93	13,220	11.44	15,876	13.73	22,240	19.24	19,716	17.06	17,832	15.43	115,601
107	12,852	11.15	13,254	11.50	13,306	11.54	15,328	13.30	22,000	19.09	20,676	17.94	17,852	15.49	115,268
108	12,538	10.95	13,139	11.47	13,479	11.77	14,588	12.74	21,328	18.62	21,737	18.98	17,732	15.48	114,541
109	11,826	10.40	13,200	11.61	13,540	11.90	14,367	12.63	20,247	17.80	22,568	19.84	17,990	15.82	113,738

資料來源：內政部

表 8、109 年全國各縣市育齡婦女人口占比

縣市別	育齡婦女人口合計	育齡婦女占總人口比率		總人口	育齡婦女占女性人口比率		總女性人口
			排名			排名	
總計	5,684,280	24.13%		23,561,236	47.82%		11,887,471
新北市	987,877	24.51%	7	4,030,954	47.89%	9	2,062,599
臺北市	608,206	23.37%	12	2,602,418	44.60%	22	1,363,800
桃園市	582,080	25.66%	1	2,268,807	50.86%	2	1,144,531
臺中市	717,350	25.43%	2	2,820,787	49.98%	4	1,435,351
臺南市	445,096	23.74%	11	1,874,917	47.30%	13	941,048
高雄市	665,831	24.07%	9	2,765,932	47.50%	11	1,401,689
宜蘭縣	104,928	23.16%	13	453,087	46.68%	14	224,769
新竹縣	141,957	24.87%	4	570,775	50.81%	3	279,399
苗栗縣	124,787	23.00%	14	542,590	47.46%	12	262,952
彰化縣	301,473	23.80%	10	1,266,670	48.40%	8	622,839
南投縣	109,347	22.28%	20	490,832	45.56%	20	240,007
雲林縣	152,410	22.52%	18	676,873	46.65%	15	326,736
嘉義縣	109,384	21.90%	21	499,481	45.51%	21	240,343
屏東縣	184,916	22.75%	17	812,658	46.39%	16	398,652
臺東縣	48,093	22.34%	19	215,261	45.96%	18	104,646
花蓮縣	74,097	22.84%	16	324,372	46.21%	17	160,346
澎湖縣	25,569	24.13%	8	105,952	49.71%	6	51,436
基隆市	83,995	22.85%	15	367,577	45.58%	19	184,273
新竹市	113,738	25.20%	3	451,412	49.73%	5	228,695
嘉義市	65,341	24.56%	6	266,005	47.58%	10	137,335
金門縣	34,947	24.86%	5	140,597	49.63%	7	70,414
連江縣	2,858	21.52%	22	13,279	50.94%	1	5,611

資料來源：內政部

表 9、109 年全國 22 縣市育齡婦女一般生育率、年齡別生育率及總生育率

區域別	一般生育率	按發生日期統計							總生育率
		年 齡 別 生 育 率							
		15~19	20~24	25~29	30~34	35~39	40~44	45~49	
總 計	28	4	19	48	74	43	9	1	990
新 北 市	26	3	15	40	68	42	9	1	890
臺 北 市	30	1	9	36	82	55	13	1	985
桃 園 市	36	5	24	65	95	49	10	1	1,245
臺 中 市	27	3	16	46	71	39	8	0	915
臺 南 市	23	2	15	39	61	36	7	0	800
高 雄 市	28	3	19	47	74	43	9	1	980
宜 蘭 縣	27	6	23	50	66	35	7	0	935
新 竹 縣	30	5	22	52	82	44	9	1	1,075
苗 栗 縣	22	5	23	40	55	26	5	0	770
彰 化 縣	39	5	27	73	101	50	9	1	1,330
南 投 縣	28	7	27	53	64	37	7	0	975
雲 林 縣	26	5	26	53	61	33	7	0	925
嘉 義 縣	26	6	26	50	66	31	6	1	930
屏 東 縣	23	6	26	44	53	30	7	0	830
臺 東 縣	28	7	39	57	56	33	7	0	995
花 蓮 縣	28	9	34	52	63	37	8	0	1,015
澎 湖 縣	37	4	25	72	92	53	10	0	1,280
基 隆 市	23	5	19	35	61	36	8	0	820
新 竹 市	31	4	17	53	88	47	10	1	1,100
嘉 義 市	21	2	13	37	58	35	6	0	755
金 門 縣	29	2	13	41	77	48	10	1	960
連 江 縣	38	—	26	58	95	57	16	—	1,260

資料來源：內政部

說明：1.育齡婦女一般生育率：指一年內每一千位育齡婦女(15歲~49歲)之平均活產數，而不論其已婚或未婚。

2.育齡婦女年齡別生育率：指一年內每一千位某年齡組育齡婦女之平均活產數，常用的年齡組距為五歲。

3.育齡婦女總生育率：指一個假設世代的育齡婦女按照目前的年齡別生育水準，在無死亡的情況之下，渡過其生育年齡期間以後，一生所生育的嬰兒數或生育率。

4.本表列「—」者表示無數字，列「0」者表示未滿千分之0.5，並以「0」之值編算總生育率。

表 10、109 年全國各縣市粗出生率、出生人數

區域別	粗出生率(0/00)		出生人數	男性出生人數	女性出生人數
總計	7.01	排名	161,288	83,748	77,540
新北市	6.50	12	25,465	13,097	12,368
臺北市	7.25	8	18,399	9,640	8,759
桃園市	9.49	2	21,005	10,856	10,149
臺中市	6.96	9	19,185	9,901	9,284
臺南市	5.74	18	10,489	5,521	4,968
高雄市	6.83	10	18,561	9,632	8,929
宜蘭縣	6.29	15	2,812	1,420	1,392
新竹縣	7.59	6	4,207	2,124	2,083
苗栗縣	5.14	22	2,744	1,425	1,319
彰化縣	9.53	1	11,790	6,213	5,577
南投縣	6.38	13	3,068	1,624	1,444
雲林縣	5.90	16	3,933	2,033	1,900
嘉義縣	5.83	17	2,859	1,469	1,390
屏東縣	5.44	20	4,385	2,307	2,078
臺東縣	6.31	14	1,350	691	659
花蓮縣	6.69	11	2,131	1,132	999
澎湖縣	9.43	3	956	514	442
基隆市	5.45	19	1,948	990	958
新竹市	7.96	5	3,482	1,846	1,636
嘉義市	5.34	21	1,386	711	675
金門縣	7.37	7	1,023	542	481
連江縣	8.87	4	110	60	50

資料來源：內政部

表 11、109 年全國各縣市兒少人口及其占總人口比率

縣市別	兒少人口占總人口比率(%)	總人口數	兒少人口合計	未滿12歲兒童數		12~未滿18歲少年數	
				男	女	男	女
新北市	14.61	4,030,954	588,944	198,346	185,076	107,493	98,029
臺北市	15.65	2,602,418	407,249	144,220	134,665	66,970	61,394
桃園市	17.68	2,268,807	401,225	138,357	128,141	70,697	64,030
臺中市	16.96	2,820,787	478,534	163,504	151,439	84,968	78,623
臺南市	14.54	1,874,917	272,648	91,488	85,131	50,063	45,966
高雄市	14.35	2,765,932	396,979	132,518	123,241	73,576	67,644
宜蘭縣	14.49	453,087	65,655	21,499	20,096	12,495	11,565
新竹縣	19.34	570,775	110,367	38,164	35,361	19,294	17,548
苗栗縣	15.02	542,590	81,484	26,266	24,754	16,175	14,289
彰化縣	15.65	1,266,670	198,249	66,032	60,701	37,723	33,793
南投縣	13.47	490,832	66,102	21,089	19,445	13,264	12,304
雲林縣	14.00	676,873	94,763	29,576	27,522	19,794	17,871
嘉義縣	11.74	499,481	58,656	17,786	16,579	12,783	11,508
屏東縣	13.03	812,658	105,888	33,963	31,257	21,286	19,382
臺東縣	14.27	215,261	30,723	9,937	9,078	6,213	5,495
花蓮縣	14.49	324,372	47,015	15,726	14,281	8,940	8,068
澎湖縣	12.75	105,952	13,514	4,687	4,212	2,416	2,199
基隆市	12.71	367,577	46,734	14,946	14,083	9,297	8,408
新竹市	20.08	451,412	90,646	31,675	29,399	15,510	14,062
嘉義市	16.33	266,005	43,451	14,163	12,975	8,528	7,785
金門縣	10.92	140,597	15,357	5,351	4,995	2,641	2,370
連江縣	13.43	13,279	1,784	665	575	298	246

資料來源：內政部