

# 106 年新竹市 人口變動之探討



新竹市政府主計處編印

中華民國 107 年 6 月



# 目錄

摘要 .....	1
新竹市人口統計重要指標 .....	2
前言 .....	3
<b>壹、人口概況</b> .....	<b>5</b>
一、人口分布 .....	5
二、人口密度 .....	5
三、戶數與戶量 .....	7
<b>貳、人口動態統計</b> .....	<b>11</b>
一、人口成長趨勢 .....	11
二、自然動態 .....	13
三、社會動態 .....	14
四、生育率 .....	15
<b>參、人口特性分析</b> .....	<b>18</b>
一、年齡分析 .....	18
二、教育程度分析 .....	21
三、婚姻狀況分析 .....	23
<b>肆、人口性別指標</b> .....	<b>25</b>

## 摘要

本市 106 年底戶籍人口數為 441,132 人，較上年底增加 0.87%；人口密度每平方公里 4,235.44 人，較 105 年底每平方公里增加 36.44 人；106 年粗出生率與總生育率則分別為 9.76‰與 1,305‰。

因社會文化變遷緣故，致單身戶及核心家庭型態日漸普遍。戶數方面，106 年底本市戶數 163,130 戶，較上年底增加 2,670 戶，其中以一人家戶佔 32.48% 居首，戶量方面，平均每戶人口數為 2.70 人，呈逐年遞減之趨勢。

觀察本市近年各年齡層人口分布，65 歲以上老年人口截至 106 年底已達 11.51%，14 歲以下幼年人口為 17.28%，扶養比為 40.42%，其中幼年人口扶養比逐年下降，而老年人口扶養比逐年上升，老化指數（老年人口數除以幼年人口數）攀升到 66.59%，顯示本市人口結構趨向少子女化及高齡化，年長者之照護議題愈形重要。

教育程度方面，106 年底本市 15 歲以上人口中，大專以上程度占 53.72%；高中（職）者占 26.45%；國（初）中者占 9.95%；國小者占 8.92%；自修占 0.17%；不識字者占 0.79%，高等教育人口逐年增加。

106 年本市粗結婚率為每千人 6.10 對，粗離婚率為每千人 2.11 對。15 歲以上人口有偶比率逐年減少，由 97 年底 55.26% 降至 106 年底 53.40%；15 歲以上離婚比率則由 97 年底 6.29% 逐年提高至 106 年底 7.70%。

106 年本市 14 歲以下幼年人口中男性占 52.02%，女性占 47.98%，青壯年人口（15-64 歲）中男性占 49.51%，女性占 50.49%，65 歲以上老年人口中男性占 44.61%，女性占 55.39%；男性平均 37.54 歲，女性平均 39.30 歲。

## 新竹市人口統計重要指標

項目	106 年	105 年	104 年	103 年	102 年	106 年與 105 年 增減比較	
<b>◎本市人口狀況</b>							
人口數	人	441,132	437,337	434,060	431,988	428,483	0.87 %
男性	人	217,831	216,206	214,795	213,836	212,183	0.75 %
女性	人	223,301	221,131	219,265	218,152	216,300	0.98 %
人口密度	人/平方公里	4,235	4,199	4,168	4,148	4,114	36.44 人/平方公里
戶量	人/戶	2.70	2.73	2.75	2.78	2.82	-0.03 人/戶
自然增加率【1】=(A)-(B)	‰	3.70	4.32	5.56	6.88	6.17	-0.62 千分點
粗出生率 (A)	‰	9.76	10.55	11.49	12.79	12.11	-0.79 千分點
粗死亡率 (B)	‰	6.06	6.23	5.93	5.91	5.94	-0.17 千分點
社會增加率【2】=(C)-(D)	‰	4.94	3.20	-0.77	1.26	1.82	1.74 千分點
遷入率 (C)	‰	78.01	79.21	79.79	84.15	84.73	-1.20 千分點
遷出率 (D)	‰	73.07	76.00	80.56	82.89	82.91	-2.93 千分點
人口年總增加率【1】+【2】	‰	8.64	7.52	4.79	8.14	7.99	1.12 千分點
<b>◎人口結構</b>							
幼年人口比例 (0-14 歲)	%	17.28	17.44	17.69	18.07	18.27	-0.16 百分點
青壯年人口比例 (15-64 歲)	%	71.22	71.55	71.81	71.81	71.92	-0.33 百分點
老年人口比例 (65 歲以上)	%	11.51	11.01	10.50	10.12	9.81	0.50 百分點
<b>◎依賴人口指數</b>							
扶養比	%	40.42	39.76	39.26	39.26	39.04	0.65 百分點
幼年人口扶養比	%	24.26	24.38	24.63	25.17	25.40	-0.12 百分點
老年人口扶養比	%	16.16	15.38	14.62	14.09	13.64	0.77 百分點
老化指數	%	66.59	63.11	59.36	56.00	53.70	3.49 百分點
<b>◎婚姻狀況</b>							
粗結婚率	對/千人	6.10	6.37	6.70	6.82	7.27	-0.27 對/千人
結婚對數	對	2679	2,776	2,902	2,934	3,102	-97 對
粗離婚率	對/千人	2.11	2.22	2.28	2.15	2.28	-0.11 對/千人
離婚對數	對	925	967	988	923	971	-42 對
<b>◎15 歲以上人口教育程度</b>							
大專以上	%	53.72	52.83	51.95	51.14	50.13	0.89 百分點
高中(職)	%	26.45	26.77	26.84	27.05	26.12	-0.32 百分點
國(初)中	%	9.95	10.13	10.44	10.72	12.26	-0.18 百分點
國小	%	8.92	9.21	9.61	9.83	10.13	-0.29 百分點
自修	%	0.17	0.18	0.20	0.22	0.23	-0.01 百分點
不識字	%	0.79	0.87	0.96	1.04	1.13	-0.08 百分點

資料來源：內政部

## 前言

人口是國家組成的要素之一，亦為政府制定各項施政之基礎，故人口成長與人口質量，不僅關係國家政治、文化、經濟、社會、軍事等各項決策；亦為決定食物供銷、住宅興建、交通規劃、教育設施、醫療保健、社會福利、經濟發展及人力規劃運用等各項施政建設之重要指標。欲明瞭本市人口之演變過程，須先瞭解本市行政區域的更迭，茲將本市沿革陳述如下：

新竹古稱「竹塹」，清代易名新竹，民國 9 年設新竹街，置街役場，民國 19 年改制為市，置市役所，民國 30 年合併香山庄全部及舊港、六家庄之一部分，擴大行政區域，下設 25 個區會協助推行市政。民國 34 年臺灣光復，於是在 10 月 25 日臺灣行政長官公署接受日人臺灣總督之投降，11 月 5 日公佈各州接管委員會。新竹州接管委員即於 8 日由主任委員率領來竹，9 日開始接收原新竹州之機構。同月 17 日接收新竹市役所，遂成立新竹市政府，隸屬於接管委員會，11 月 30 日將原日據時期所設 25 區改為 9 區，同時接收原各郡役所。翌年 1 月接管委員會結束，成立新竹縣政府，暫借原新竹州廳辦公，新竹縣政府於 2 月 28 日遷往桃園，新竹市亦因全省行政區域調整，正式設為省轄市，成立新竹市政府，下設東、西、南、北、竹東、寶山、香山等 7 個區公所，並遷入原州廳辦公室，全省設 5 大縣、3 小縣、9 省轄市計 17 縣市。民國 39 年 4 月 22 日臺灣省政府公佈本省地方自治實施綱要，10 月 25 日調整全省行政區域，改設 21 縣市，新竹地方乃將原省轄新竹市併原新竹縣轄關西、

新埔兩鎮、湖口、紅毛、橫山、芎林、北埔、峨眉等 7 鄉及尖石、五峰 2 山地鄉等成立為新竹縣。縣治設於新竹市，並將原新竹縣分設桃園、苗栗 2 縣，縣治分設桃園、苗栗 2 鎮。

民國 40 年 12 月 1 日，將原東、西、南、北等 4 區合併成立縣轄市，新竹市公所址置於中正路原東區區公所，44 年夏遷入林森路原縣立中學辦公。民國 71 年 6 月奉總統 71 年 6 月 10 日（七）臺統（79）義字第 3441 號代電，准予自 71 年 7 月 1 日起將原屬新竹縣之香山鄉併入縣轄新竹市改制升格為省轄市，省轄市新竹市政府於 71 年 7 月 1 日正式成立。民國 79 年 11 月 1 日新竹市下設東、北、香山等區公所，正式分區治事，由上可知，本市改制（民國 71 年）前的人口變動，須將原新竹縣轄之新竹市與香山鄉相關數據合併方可窺其全貌。

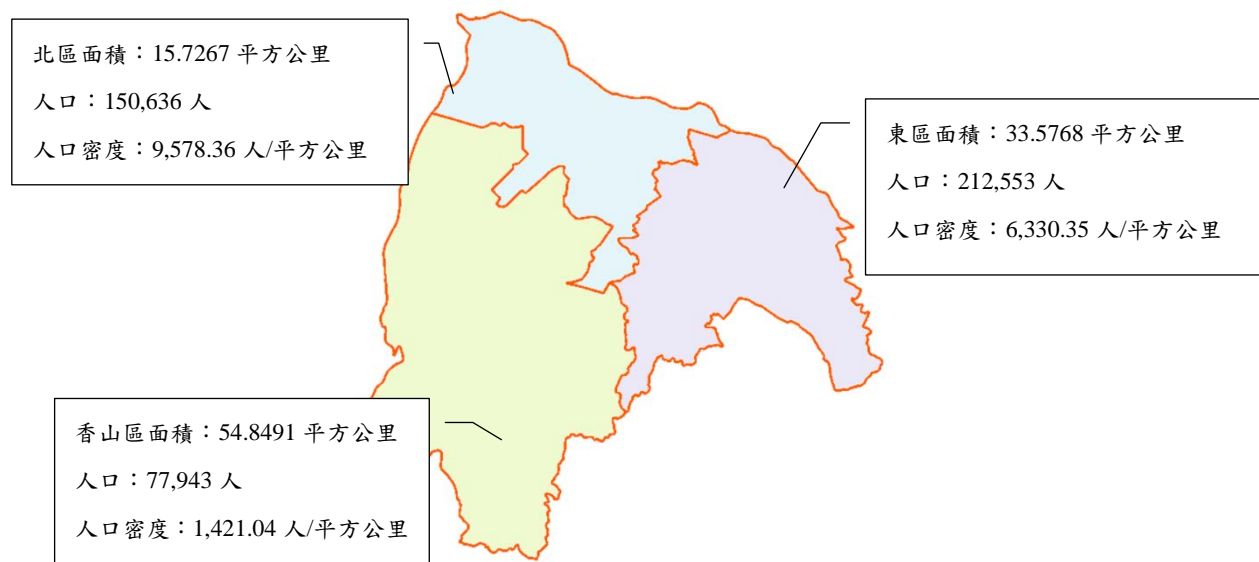
本市有清大、交大等 5 所大專院校（國立清華大學和國立新竹教育大學自 105 年 11 月 1 日起合併為國立清華大學），又有食品工業研究所、經濟部專業人員研究中心、工業技術研究院、國科會精密儀器中心、新竹科學工業園區等國內高科技產業區的相繼設立，帶動本市人口質的提高與量的增加。為掌握本市現住人口之脈動，特就本市歷年戶籍人口資料加以整理統計分析，以瞭解本市市民之性別、年齡、教育程度、婚姻狀況等結構狀況，用以解析人口組成因子之分布情形，提供整體規劃未來發展之參考。

# 壹、人口概況

## 一、人口分布

本市 106 年底人口數為 441,132 人，其中男性 217,831 人，占人口總數 49.38%，女性 223,301 人，占總數 50.62%。以本市三行政區現住人口分布觀察，東區 212,553 人最多，占全市人口數之 48.18%，其次為北區 150,636 人，占 34.15%，而香山區 77,943 人最少，占 17.67%。

圖1、 新竹市 106 年底行政區域人口及土地面積



## 二、人口密度

人口密度係指每單位土地面積內之人口數，計算方式為年底人口數除以土地面積，藉以反映人口分布之疏密程度。本市早期受自然環境的影響，人口大部分集中在新竹平原，尤以舊市區人口密度更高，丘陵地多為農業人口，密度較低，近年隨著產業的變化，東區部分區域人口亦快速成長。本市 106 年底土地面積 104.1526 平方公里，人口數 441,132 人，人口密度為每平方公



里 4,235.44 人，居全國第 3 位，僅次於臺北市及嘉義市。

本市行政區人口密度排名，則以北區每平方公里 9,578.36 人最為稠密，其次東區每平方公里 6,330.35 人，而香山區每平方公里 1,421.04 人最為稀疏。

圖2、 新竹市人口成長概況

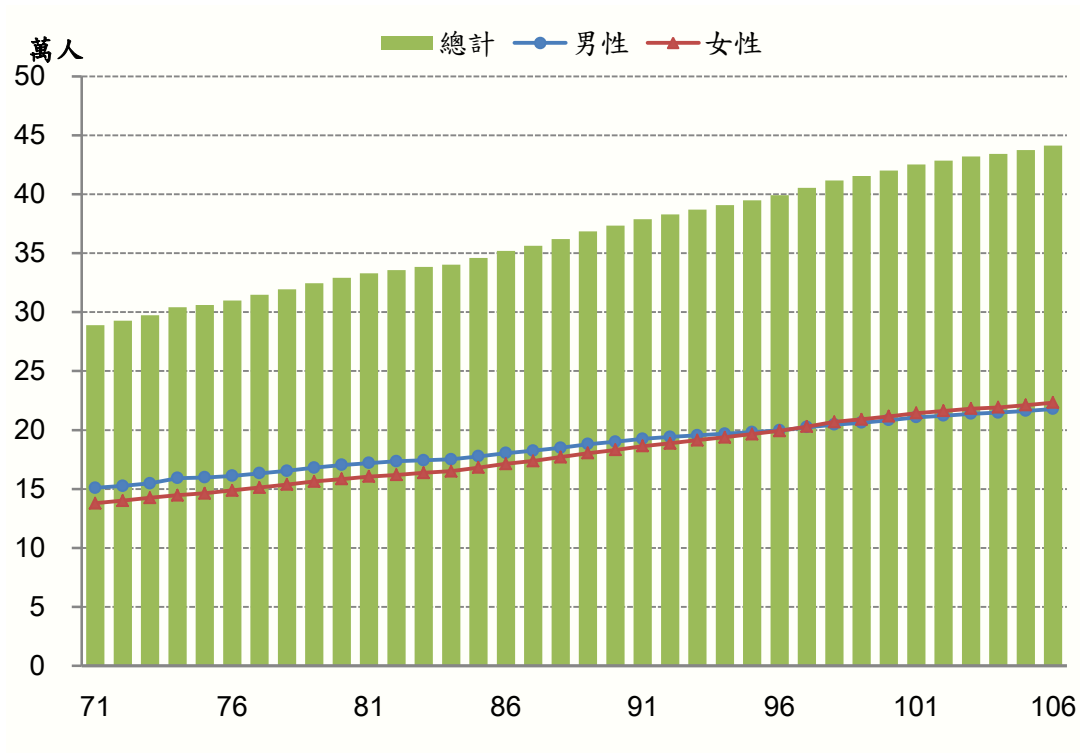


圖3、 106 年底新竹市各行政區人口比例

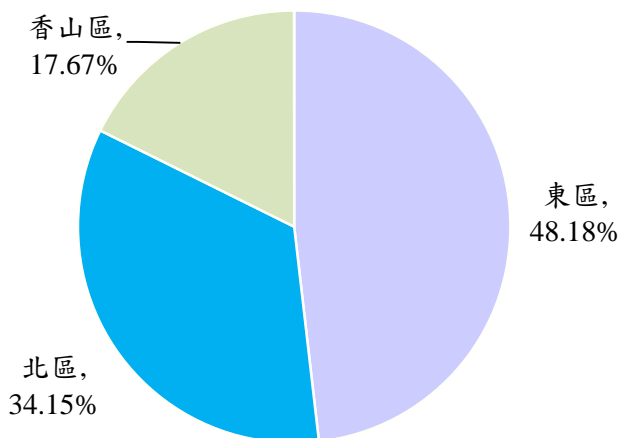
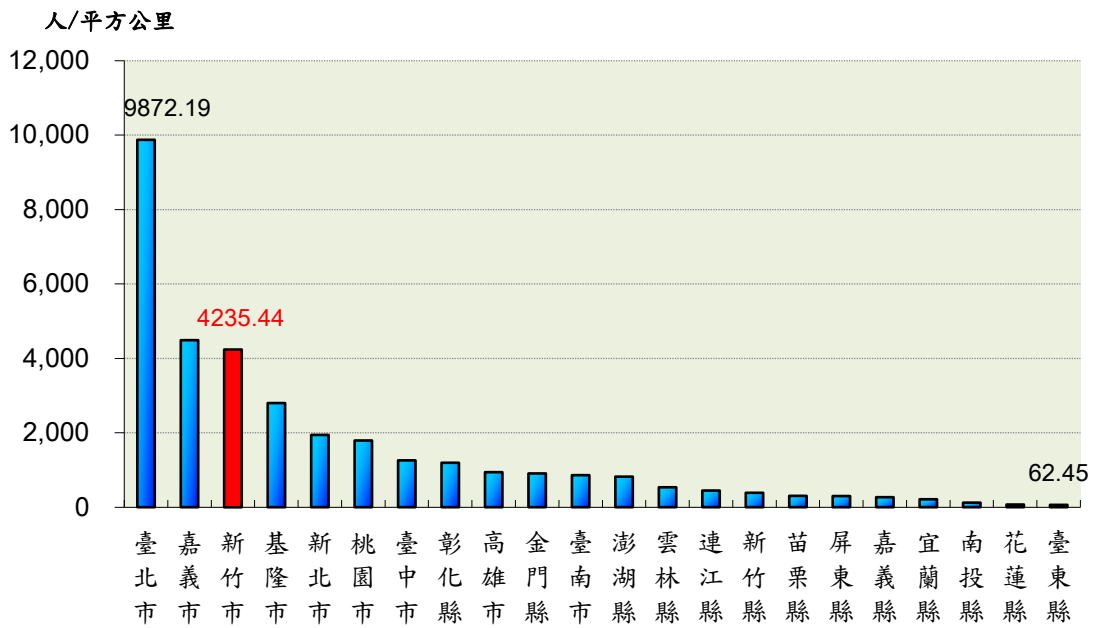


圖4、 106 年底各縣市人口密度



### 三、戶數與戶量

由歷年資料觀察，本市戶數逐年增加，但戶量卻有逐年下降之趨勢，106 年底本市戶數 163,130 戶，較上年底增加 2,670 戶，其中以一人家戶增加 1,242 戶居首。戶量則由 105 年底 2.73 人減至本年底 2.70 人，其中東區平均每戶 2.68 人，北區 2.66 人，香山區 2.87 人。

表1、 新竹市各行政區人口成長概況

區別	106 年底		105 年底		人口 增減數 (人)	人口 成長率 (%)
	人數 (人)	比例 (%)	人數 (人)	比例 (%)		
全 市	441,132	100.00	437,337	100.00	3,795	8.68
東 區	212,553	48.18	209,826	47.98	2,727	13.00
北 區	150,636	34.15	149,993	34.30	643	4.29
香 山 區	77,943	17.67	77,518	17.73	425	5.48

資料來源：本府民政處。

說 明：人口成長率= ((本年底人口數 / 上年底人口數) - 1) \* 1,000。

表2、 新竹市戶數結構表

年底別	總計 (戶)	1人 家戶	2人 家戶	3人 家戶	4人 家戶	5人 家戶	6人以上 家戶
97年底	133,957	35,883	24,902	24,933	23,784	11,968	12,479
98年底	138,505	38,269	26,112	25,969	24,028	11,950	12,169
99年底	142,057	40,072	27,327	26,878	24,213	11,756	11,803
100年底	145,517	41,950	28,142	27,733	24,451	11,637	11,596
101年底	149,056	44,021	28,825	28,440	24,759	11,605	11,398
102年底	152,163	46,155	29,527	28,964	24,729	11,546	11,235
103年底	155,139	48,139	29,997	29,500	25,101	11,380	11,015
104年底	157,586	49,875	30,518	29,959	25,286	11,193	10,748
105年底	160,460	51,744	31,146	30,510	25,431	11,072	10,550
106年底	163,130	52,986	32,016	31,303	25,519	10,871	10,428
年底別	總計 (%)	1人家戶 (%)	2人家戶 (%)	3人家戶 (%)	4人家戶 (%)	5人家戶 (%)	6人以上 家戶 (%)
97年底	100	26.79	18.59	18.61	17.75	8.93	9.32
98年底	100	27.63	18.85	18.75	17.35	8.63	8.79
99年底	100	28.21	19.24	18.92	17.04	8.28	8.31
100年底	100	28.83	19.34	19.06	16.80	8.00	7.97
101年底	100	29.53	19.34	19.08	16.61	7.79	7.65
102年底	100	30.33	19.40	19.03	16.25	7.59	7.38
103年底	100	31.03	19.34	19.02	16.18	7.34	7.10
104年底	100	31.65	19.37	19.01	16.05	7.10	6.82
105年底	100	32.25	19.41	19.01	15.85	6.90	6.57
106年底	100	32.48	19.63	19.19	15.64	6.66	6.39

資料來源：本府民政處。

表3、本市歷年人口概況

年底別	戶數	人口數			人口密度 (人/平方公里)	戶量 (人/戶)	性比例 (男/女×100)
		合計	男	女			
71 年底	62,017	288,880	150,965	137,915	2,775.12	4.66	109.46
72 年底	63,430	292,740	152,582	140,158	2,812.20	4.62	108.86
73 年底	65,035	297,324	154,835	142,489	2,856.24	4.57	108.66
74 年底	66,937	304,010	159,251	144,759	2,920.47	4.54	110.01
75 年底	68,587	306,088	159,746	146,342	2,940.43	4.46	109.16
76 年底	71,238	309,899	161,161	148,738	2,977.04	4.35	108.35
77 年底	73,696	314,626	163,318	151,308	3,022.45	4.27	107.94
78 年底	75,869	319,197	165,384	153,813	3,066.36	4.21	107.52
79 年底	78,227	324,426	168,061	156,365	3,116.59	4.15	107.48
80 年底	80,539	328,911	170,424	158,487	3,159.68	4.08	107.53
81 年底	82,480	332,707	172,072	160,635	3,196.14	4.03	107.12
82 年底	85,695	335,460	173,435	162,025	3,222.59	3.91	107.04
83 年底	88,822	338,140	174,361	163,779	3,248.34	3.81	106.46
84 年底	93,145	340,255	175,155	165,100	3,268.65	3.65	106.09
85 年底	96,887	345,954	177,776	168,178	3,323.40	3.57	105.71
86 年底	100,984	351,800	180,465	171,335	3,379.56	3.48	105.33
87 年底	104,929	356,243	182,467	173,776	3,422.24	3.40	105.00
88 年底	109,086	361,958	184,957	177,001	3,477.14	3.32	104.49
89 年底	112,187	368,439	187,972	180,467	3,539.40	3.28	104.16
90 年底	115,169	373,296	190,116	183,180	3,586.06	3.24	103.79
91 年底	118,570	378,797	192,464	186,333	3,638.91	3.19	103.29
92 年底	120,984	382,897	194,178	188,719	3,678.29	3.16	102.89
93 年底	123,246	386,950	195,542	191,408	3,713.23	3.14	102.16
94 年底	125,824	390,692	196,806	193,886	3,753.17	3.11	101.51
95 年底	127,731	394,757	198,193	196,564	3,790.18	3.09	100.83
96 年底	130,420	399,035	199,683	199,352	3,831.25	3.06	100.17
97 年底	133,957	405,371	202,389	202,982	3,892.09	3.03	99.71
98 年底	138,505	411,587	204,640	206,947	3,951.77	2.97	98.89
99 年底	142,057	415,344	206,243	209,101	3,987.84	2.92	98.63
100 年底	145,517	420,052	208,390	211,662	4,033.04	2.89	98.45
101 年底	149,056	425,071	210,777	214,294	4,081.23	2.85	98.36
102 年底	152,163	428,483	212,183	216,300	4,113.99	2.82	98.10
103 年底	155,139	431,988	213,836	218,152	4,147.64	2.78	98.02
104 年底	157,586	434,060	214,795	219,265	4,167.54	2.75	97.96
105 年底	160,460	437,337	216,206	221,131	4,199.00	2.73	97.77
106 年底	163,130	441,132	217,831	223,301	4,235.44	2.70	97.55
東區	79,337	212,553	104,590	107,963	6,330.35	2.68	96.88
北區	56,599	150,636	73,639	76,997	9,578.36	2.66	95.64
香山區	27,194	77,943	39,602	38,341	1,421.04	2.87	103.29

資料來源：本府民政處。

表4、 各縣市人口統計指標-按登記日期統計

民國 106 年

縣市別	戶量 (年底)		人口密度 (年底)		粗出生率		粗死亡率		自然 增加率		社會 增加率		人口 總增加率 <sup>1</sup>		15歲大專以上 教育程度	
	人/戶	排序	人/平方 公里	排序	%	排序	%	排序	%	排序	%	排序	%	排序	%	排序
新北市	2.58	19	1942.29	5	7.94	10	5.91	19	2.03	8	-0.15	10	1.88	8	45.61	8
臺北市	2.55	20	9872.19	1	9.31	7	6.49	16	2.82	5	-7.44	21	-4.63	15	60.95	1
桃園縣	2.77	11	1792.06	6	10.77	2	5.82	20	4.95	2	13.62	2	18.57	2	45.23	9
臺中市	2.91	5	1258.33	7	8.76	9	6.09	17	2.68	6	4.46	7	7.14	7	46.29	6
臺南市	2.76	12	860.78	11	7.30	11	7.95	11	-0.65	13	0.91	8	0.26	9	42.92	11
高雄市	2.54	21	940.74	9	7.29	12	7.69	13	-0.40	12	-0.49	11	-0.89	10	43.65	10
宜蘭縣	2.71	13	213.01	19	7.28	13	8.77	8	-1.49	14	-0.55	12	-2.04	13	36.99	15
新竹縣	2.89	6	386.80	15	9.01	8	6.62	15	2.39	7	6.14	4	8.53	5	47.22	5
苗栗縣	2.95	4	304.24	16	6.91	16	8.93	7	-2.03	16	-7.65	22	-9.67	22	37.91	13
彰化縣	3.31	3	1193.65	8	10.17	3	8.14	10	2.03	8	-5.68	20	-3.65	14	37.27	14
南投縣	2.81	9	122.02	20	6.63	18	9.72	6	-3.09	18	-5.08	19	-8.17	21	34.46	18
雲林縣	2.87	8	534.83	13	6.54	19	10.57	3	-4.03	19	-2.47	16	-6.50	18	32.13	20
嘉義縣	2.80	10	268.53	18	5.46	22	10.80	2	-5.33	22	-2.73	18	-8.06	20	30.56	21
屏東縣	2.89	6	299.01	17	5.79	21	10.34	4	-4.55	21	-2.48	17	-7.03	19	33.85	19
臺東縣	2.65	16	62.45	22	6.74	17	10.81	1	-4.07	20	-1.67	14	-5.73	17	29.96	22
花蓮縣	2.61	17	71.13	21	7.19	14	9.97	5	-2.78	17	-2.29	15	-5.07	16	36.63	17
澎湖縣	2.61	17	820.35	12	10.01	4	8.17	9	1.84	10	5.97	5	7.81	6	36.84	16
基隆市	2.43	22	2797.99	4	6.05	20	7.84	12	-1.79	15	0.06	9	-1.73	11	40.30	12
新竹市	2.70	15	4235.44	3	9.76	5	6.06	18	3.70	4	4.94	6	8.64	4	53.72	2
嘉義市	2.71	13	4488.05	2	7.14	15	7.38	14	-0.25	11	-1.52	13	-1.77	12	47.85	4
金門縣	3.44	2	906.37	10	9.40	6	5.64	21	3.76	3	13.42	3	17.18	3	48.05	3
連江縣	4.51	1	447.22	14	10.91	1	5.02	22	5.89	1	16.49	1	22.37	1	46.09	7

資料來源：內政部。

說明：1.人口總增加率係以人口增加數除以年中人口數。

## 貳、人口動態統計

人口變動的主要因素有兩種，一為人口本身的自然增減，即指自然增加率，係由粗出生率與粗死亡率來決定；另一為人口遷移造成的人口增減，即社會增加率，係由人口的遷入率與遷出率來決定。自然增加率與社會增加率兩者相加後即為人口總增加率。

### 一、人口成長趨勢

本市自 71 年改制升格為省轄市以來，人口每年持續成長，30 幾年來人口總數由 71 年底 288,880 人，增加至 106 年底 441,132 人，人口總增加率 106 年為 8.64‰，居全國各縣市第 4 名，較 105 年之 7.52‰ 增加 1.12 個千分點，其中人口自然增加率為 3.70‰，社會增加率為 4.94‰。

圖5、 106 年底各縣市人口總增加率

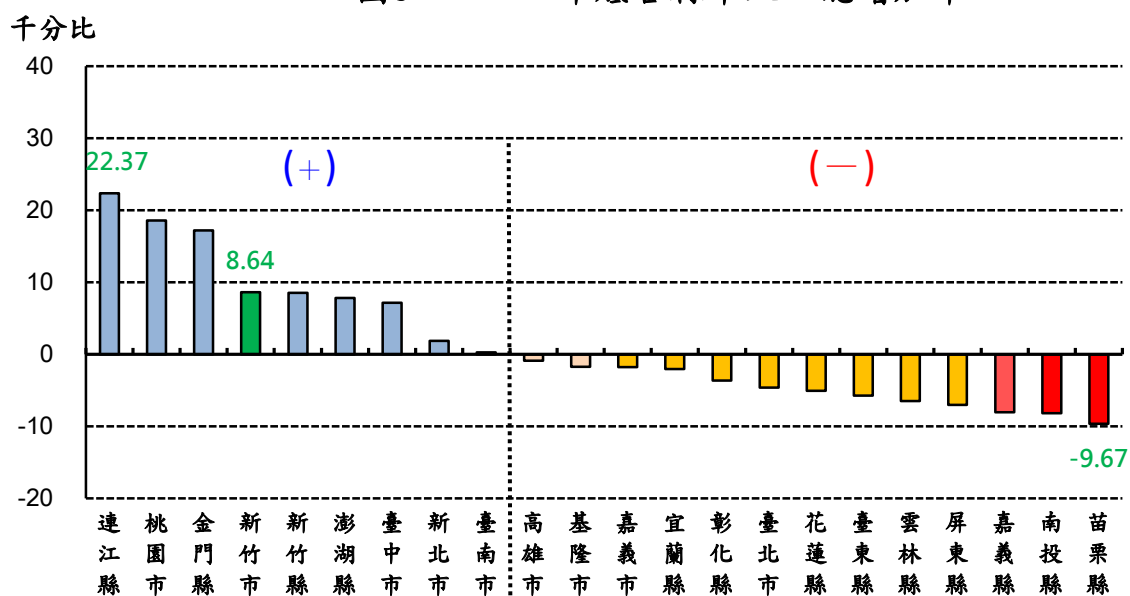


表5、 本市人口之變動狀況—按登記日期統計

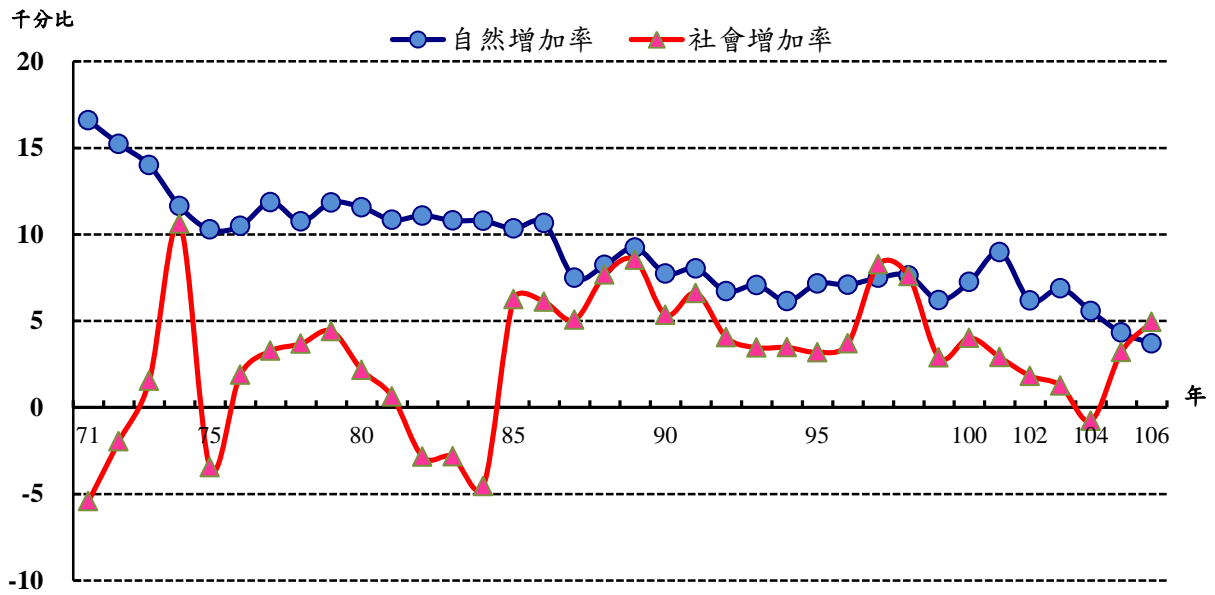
單位：人、‰

年底別	年底總人口		自然增加率			社會增加率		
		總增加率		粗出生率	粗死亡率		遷入率	遷出率
71 年底	288,880	14.55	16.60	21.33	4.73	-5.43	108.76	114.19
72 年底	292,740	13.36	15.23	19.80	4.57	-1.96	119.19	121.15
73 年底	297,324	15.66	14.00	18.80	4.80	1.53	120.25	118.72
74 年底	304,010	22.49	11.63	16.76	5.13	10.61	139.09	128.48
75 年底	306,088	6.84	10.28	15.44	5.15	-3.47	133.72	137.19
76 年底	309,899	12.45	10.48	15.45	4.97	1.89	130.23	128.34
77 年底	314,626	15.25	11.86	17.33	5.47	3.27	129.54	126.27
78 年底	319,197	14.53	10.75	16.11	5.35	3.68	136.68	132.70
79 年底	324,426	16.38	11.84	17.24	5.40	4.41	129.54	125.14
80 年底	328,911	13.82	11.57	16.63	5.06	2.16	115.75	113.58
81 年底	332,707	11.47	10.84	16.26	5.42	0.63	118.79	118.16
82 年底	335,460	8.24	11.09	16.42	5.33	-2.85	122.64	125.49
83 年底	338,140	7.96	10.80	16.00	5.20	-2.84	126.10	128.94
84 年底	340,255	6.24	10.78	16.28	5.50	-4.55	122.96	127.50
85 年底	345,954	16.61	10.35	16.07	5.72	6.26	125.59	119.33
86 年底	351,800	16.76	10.66	15.99	5.33	6.10	129.98	123.89
87 年底	356,243	12.55	7.49	12.95	5.46	5.06	119.33	114.27
88 年底	361,958	15.91	8.24	13.72	5.48	7.68	116.59	108.91
89 年底	368,439	17.75	9.23	14.92	5.70	8.52	111.73	103.21
90 年底	373,296	13.10	7.74	13.12	5.37	5.35	108.94	103.59
91 年底	378,797	14.63	8.02	13.16	5.14	6.61	110.69	104.08
92 年底	382,897	10.77	6.71	11.87	5.16	4.05	100.02	95.97
93 年底	386,950	10.53	7.07	12.40	5.33	3.46	100.87	97.41
94 年底	390,692	9.62	6.15	11.70	5.54	3.47	109.77	106.30
95 年底	394,757	10.35	7.16	12.37	5.21	3.19	111.37	108.20
96 年底	399,035	10.78	7.09	12.64	5.55	3.69	93.61	89.94
97 年底	405,371	15.75	7.50	12.97	5.47	8.26	95.93	87.67
98 年底	411,587	15.22	7.63	13.04	5.42	7.59	97.79	90.21
99 年底	415,344	9.09	6.20	11.47	5.27	2.89	93.45	90.56
100 年底	420,052	11.27	7.25	12.85	5.60	4.02	89.78	85.76
101 年底	425,071	11.88	8.98	14.58	5.60	2.90	84.62	81.72
102 年底	428,483	7.99	6.17	12.11	5.94	1.82	84.73	82.91
103 年底	431,988	8.14	6.88	12.79	5.91	1.26	84.15	82.89
104 年底	434,060	4.79	5.56	11.49	5.93	-0.77	79.79	80.56
105 年底	437,337	7.52	4.32	10.55	6.23	3.20	79.21	76.00
106 年底	441,132	8.64	3.70	9.76	6.06	4.94	78.01	73.07

資料來源：本府民政處。

說明：本表之遷入率與遷出率含同一區內變動人數。

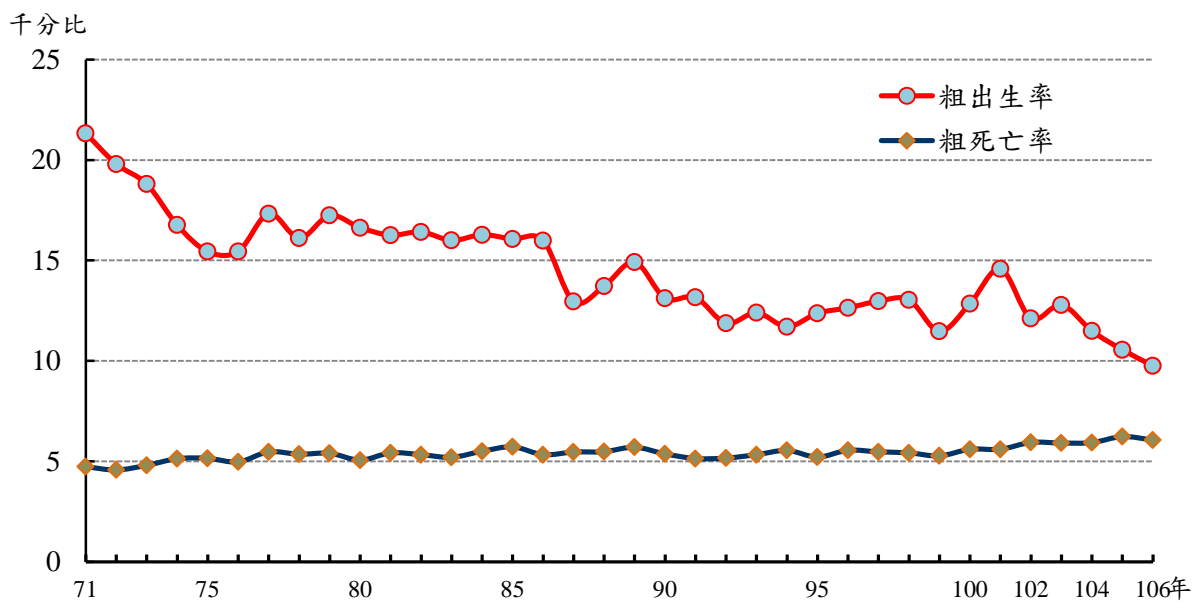
圖6、 新竹市歷年自然增加率與社會增加率變動狀況



## 二、自然動態

本市粗出生率由71年底之21.33%，逐年遞減至99年(虎年)之11.47%，106年底再降新低至9.76%；粗死亡率大致維持平穩，106年為6.06%。總計106年自然增加率（粗出生率減去粗死亡率）為3.70%，較105年減少0.62個千分點。

圖7、 新竹市歷年粗出生率與粗死亡率變動狀況





### 三、社會動態

總體而言，106年遷入人數多於遷出人數2,169人，社會增加率4.94%，較105年增加1.74個千分點。遷入人數合計20,915人，遷入率78.01‰，其中女性11,349人高於男性9,566人。來源自本省他縣市者6,407人，來自直轄市者5,982人，來自外國576人；又以本市東區遷入10,880人最多。遷出人數合計18,746人，遷出率73.07‰，其中女性10,161人高於男性8,585人。遷往本省他縣市者5,781人，遷往直轄市者4,552人，遷往外國777人。

圖8、新竹市歷年社會遷入率與遷出率變動狀況

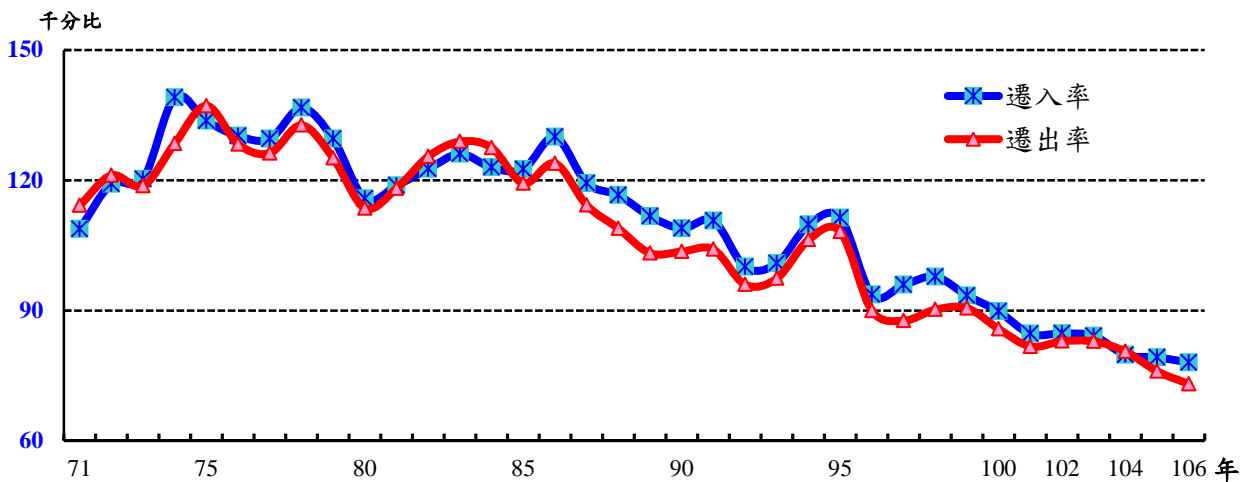


表6、本市人口遷入、遷出登記概況—按登記日期統計

	遷入總人數														
	合計	自外國	自他省市									自本省他縣市	自本市他區	初設戶籍	其他
			新北市	臺北市	桃園市	臺中市	臺南市	高雄市	臺灣省	福建省	其他省市				
新竹市	20,915	576	1,456	1,496	1,073	915	434	608	—	71	—	6,407	7,556	319	4
男性	9,566	286	703	739	512	434	206	320	—	47	—	2,917	3,329	72	1
女性	11,349	290	753	757	561	481	228	288	—	24	—	3,490	4,227	247	3
東區	10,880	345	1,052	896	613	571	273	373	—	42	—	3,755	2,805	154	1
北區	6,556	173	333	400	307	216	102	151	—	17	—	1,769	2,973	112	3
香山區	3,479	58	111	160	153	128	59	84	—	12	—	883	1,778	53	—

	遷出總人數														
	合計	往外國	往他省市									自本省他縣市	自本市他區	廢止籍戶	其他
			新北市	臺北市	桃園市	臺中市	臺南市	高雄市	臺灣省	福建省	其他省市				
新竹市	18,746	777	872	876	1,228	885	322	369	—	62	—	5,781	7,556	13	5
男性	8,585	347	376	438	591	384	154	174	—	38	—	2,743	3,329	7	4
女性	10,161	430	496	438	637	501	168	195	—	24	—	3,038	4,227	6	1
東區	9,013	476	448	536	577	471	162	192	—	34	—	3,254	2,852	10	1
北區	6,287	222	308	274	428	245	114	123	—	15	—	1,654	2,897	3	4
香山區	3,446	79	116	66	223	169	46	54	—	13	—	873	1,807	—	—

資料來源：本府民政處。

#### 四、生育率

育齡婦女一般生育率係指1年內每千位育齡婦女(15歲至49歲之女性人口)之平均活產嬰兒數，相較粗出生率僅以每千人中出生人數計算比率，更可看出婦女之生育意願。本市106年底育齡婦女人口數為115,601人，育齡婦女一般生育率為37‰，較105年底之39‰下降2個千分點，高於全國平均33‰。

育齡婦女總生育率係統計每位婦女一生中可能所生育之子女數，若欲維持穩定人口結構，平均每位婦女生育數應不低於人口替代水準2.1人。本市106年底總生育率1,305‰，高於全國總生育率1,125‰，但仍遠低過維持穩定人口結構所需的替代生育水準，警示本市未來仍持續面臨少子女化的現象。根據行政院102年修正之人口政策白皮書所言：「出生率持續下降，不僅是人口變化的問題，更影響家庭型態與勞動結構。出生率持續降低，高齡人口比例必然相對增加，加上平均餘命延長，更加速人口高齡化的趨勢，若無更積極的因應措施，恐危及國家永續發展」。故本府積極打造兒童城市與推動育兒友善職場環境等政策，以提升婦女生育意願。

表7、 各縣市粗出生率、育齡婦女一般生育率及總生育率

—按發生日期統計

民國 106 年

單位：‰

縣 市 別	粗出生率	一般生育率	總生育率
總 計	<b>8.3</b>	<b>33</b>	<b>1,125</b>
新 北 市	7.9	31	1,050
臺 北 市	9.3	37	1,215
桃 園 市	10.8	40	1,380
臺 中 市	8.8	33	1,135
臺 南 市	7.4	30	1,000
高 雄 市	7.4	29	1,005
臺 灣 省	<b>7.6</b>	<b>31</b>	<b>1,105</b>
宜 蘭 縣	7.3	30	1,065
新 竹 縣	9.0	35	1,245
苗 栗 縣	6.9	29	980
彰 化 縣	10.2	41	1,380
南 投 縣	6.7	28	1,000
雲 林 縣	6.6	28	995
嘉 義 縣	5.5	24	870
屏 東 縣	5.8	24	860
臺 東 縣	6.8	29	1,050
花 蓮 縣	7.4	31	1,100
澎 湖 縣	10.0	40	1,350
基 隆 市	6.0	25	895
新 竹 市	<b>9.9</b>	<b>37</b>	<b>1,305</b>
嘉 義 市	7.1	28	1,010
福 建 省	<b>9.6</b>	<b>37</b>	<b>1,250</b>
金 門 縣	9.6	36	1,220
連 江 縣	10.7	47	1,575

資料來源：內政部。

表8、 新竹市近年粗出生率、育齡婦女一般生育率、年齡別生育率及總生育率

—按發生日期統計

年別	粗出生率 (‰)	一般 生育率	年 齡 別 生 育 率(‰)							總生育率 (‰)
			15~19	20~24	25~29	30~34	35~39	40~44	45~49	
93年	12.4	44	9	48	114	95	28	4	0	1,490
94年	11.7	42	6	47	99	94	30	4	0	1,400
95年	12.4	45	5	47	105	103	35	4	0	1,495
96年	12.6	45	5	42	104	110	35	3	0	1,495
97年	12.9	46	6	36	109	110	37	5	0	1,515
98年	13.2	47	3	34	103	121	38	4	0	1,515
99年	11.5	41	3	26	77	105	42	7	0	1,300
100年	13.0	47	3	23	92	125	45	6	0	1,470
101年	14.8	54	4	29	109	137	59	8	0	1,730
102年	11.8	43	4	25	80	110	53	7	0	1,395
103年	12.9	47	4	24	87	127	59	8	0	1,545
104年	11.4	43	3	21	77	115	57	8	0	1,405
105年	10.4	39	2	21	72	107	54	10	0	1,330
106年	9.9	37	4	18	68	105	54	11	1	1,305

資料來源：內政部。

說 明：.列「—」者表示無數字，「0」者表示未滿千分之0.5。

表9、 新竹市及全國近年育齡婦女生育率狀況

—按發生日期統計

年底別	育齡婦女人口數(人)		育齡婦女一般生育率(‰)		育齡婦女總生育率(‰)	
	新竹市	佔全國比率 (%)	新竹市	全國	新竹市	全國
96年底	112,048	1.78	45	32	1,495	1,115
97年底	115,033	1.83	46	31	1,515	1,070
98年底	114,040	1.81	47	31	1,515	1,050
99年底	115,446	1.84	41	27	1,300	885
100年底	116,710	1.87	47	32	1,470	1,065
101年底	117,097	1.88	54	38	1,730	1,310
102年底	116,883	1.90	43	32	1,395	1,065
103年底	116,559	1.91	47	34	1,545	1,165
104年底	116,004	1.91	43	35	1,405	1,175
105年底	115,668	1.93	39	34	1,330	1,170
106年底	115,601	1.95	37	33	1,305	1,125

資料來源：內政部。

## 參、人口特性分析

### 一、年齡分析

106 年底本市平均年齡為 38.43 歲，其中男性 37.54 歲，女性 39.30 歲，全國平均年齡則為 41.04 歲，其中男性 40.23 歲，女性 41.85 歲。觀察本市近 10 年資料，人口平均年齡有逐年上升的趨勢，然與全國相較，本市仍為相對年輕之城市。

人口年齡結構一般分為幼年人口 (0-14 歲)，青壯年人口 (15-64 歲)，老年人口 (65 歲以上) 3 大類統計，以本市近 10 年人口年齡結構觀察，106 年底幼年人口 76,216 人，占總人口之比率為 17.28%，較 97 年底之 20.09% 減少 2.81 個百分點；青壯年人口 314,160 人，占總人口比率 71.22%，較 97 年底之 70.62% 增加 0.60 個百分點；老年人口 50,756 人，占總人口比率 11.51%，較 97 年底之 9.29% 增加 2.22 個百分點；依據聯合國世界衛生組織定義，65 歲以上老年人口達 7% 為「高齡化社會」，達 14% 為「高齡社會」，達 20% 以上則進入「超高齡社會」，本市老年人口已達「高齡化社會」的標準，除了係因醫療衛生的進步，平均壽命延長外，更主要是粗出生率下降所致。

由本市歷年資料顯示，扶養比已自 97 年底之 41.61%，降至 106 年底的 40.42%，其中，幼年人口扶養比逐年下降，而老年人口扶養比逐年上升，另老化指數由 97 年底的 46.26% 增至 106 年底的 66.59%，可見本市人口結構趨向少子女化與高齡化，年長者之長期照護政策愈形重要。

表10、 本市近年人口平均年齡

年底別	新竹市			全國		
	合計(歲)	男性(歲)	女性(歲)	合計(歲)	男性(歲)	女性(歲)
95年底	34.87	34.52	35.22	36.25	35.88	36.63
96年底	35.16	34.77	35.55	36.69	36.28	37.12
97年底	35.43	34.98	35.88	37.16	36.70	37.62
98年底	37.63	37.14	38.12	35.73	35.25	36.21
99年底	36.11	35.58	36.64	38.14	37.61	38.67
100年底	36.44	35.85	37.02	38.60	38.03	39.17
101年底	36.69	36.05	37.33	38.98	38.37	39.60
102年底	37.04	36.33	37.73	39.42	38.77	40.07
103年底	37.36	36.61	38.09	39.83	39.13	40.52
104年底	37.72	36.91	38.52	40.22	39.49	40.95
105年底	38.08	37.22	38.92	40.63	39.85	41.40
106年底	38.43	37.54	39.30	41.04	40.23	41.85

資料來源：內政部

圖9、 新竹市人口年齡結構變化情形

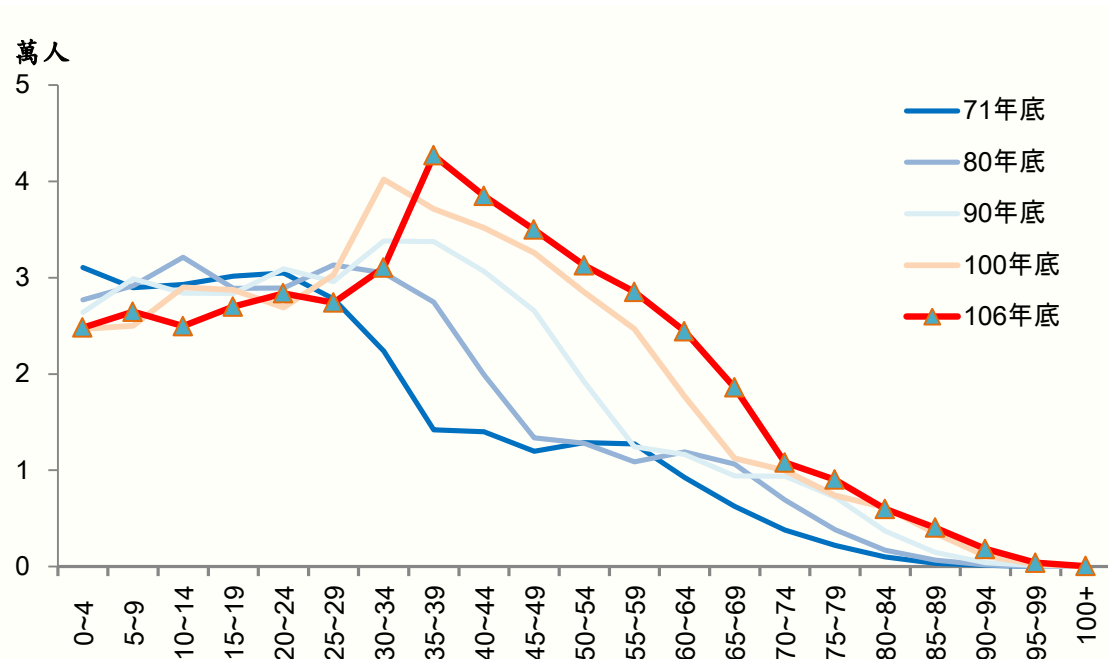


表11、 新竹市現住人口性別及年齡結構

106 年底

年齡組	合計 (人)	男 (人)	女 (人)	性比例 (男/百女)	性別結構比 (%)			年齡結構比 (%)		
					合計	男	女	合計	男	女
全年齡	441,132	217,831	223,301	97.55	100	49.38	50.62	100.00	100.00	100.00
0-4 歲	24,807	12,796	12,011	106.54	100	51.58	48.42	5.62	5.87	5.38
5-9 歲	26,458	13,864	12,594	110.08	100	52.40	47.60	6.00	6.36	5.64
10-14 歲	24,951	12,986	11,965	108.53	100	52.05	47.95	5.66	5.96	5.36
15-19 歲	26,979	14,053	12,926	108.72	100	52.09	47.91	6.12	6.45	5.79
20-24 歲	28,368	14,577	13,791	105.70	100	51.39	48.61	6.43	6.69	6.18
25-29 歲	27,409	14,189	13,220	107.33	100	51.77	48.23	6.21	6.51	5.92
30-34 歲	31,040	15,164	15,876	95.52	100	48.85	51.15	7.04	6.96	7.11
35-39 歲	42,683	20,443	22,240	91.92	100	47.89	52.11	9.68	9.38	9.96
40-44 歲	38,477	18,761	19,716	95.16	100	48.76	51.24	8.72	8.61	8.83
45-49 歲	34,984	17,152	17,832	96.19	100	49.03	50.97	7.93	7.87	7.99
50-54 歲	31,273	15,644	15,629	100.10	100	50.02	49.98	7.09	7.18	7.00
55-59 歲	28,515	13,972	14,543	96.07	100	49.00	51.00	6.46	6.41	6.51
60-64 歲	24,432	11,588	12,844	90.22	100	47.43	52.57	5.54	5.32	5.75
65-69 歲	18,596	8,638	9,958	86.74	100	46.45	53.55	4.22	3.97	4.46
70-74 歲	10,798	4,807	5,991	80.24	100	44.52	55.48	2.45	2.21	2.68
75-79 歲	9,031	3,732	5,299	70.43	100	41.32	58.68	2.05	1.71	2.37
80-84 歲	5,979	2,431	3,548	68.52	100	40.66	59.34	1.36	1.12	1.59
85-89 歲	4,048	1,889	2,159	87.49	100	46.67	53.33	0.92	0.87	0.97
90-94 歲	1,836	924	912	101.32	100	50.33	49.67	0.42	0.42	0.41
95-99 歲	404	191	213	89.67	100	47.28	52.72	0.09	0.09	0.10
100 歲以上	64	30	34	88.24	100	46.88	53.13	0.01	0.01	0.02
0-14 歲	76,216	39,646	36,570	108.41	100	52.02	47.98	17.28	18.20	16.38
15-64 歲	314,160	155,543	158,617	98.06	100	49.51	50.49	71.22	71.41	71.03
65 歲以上	50,756	22,642	28,114	80.54	100	44.61	55.39	11.51	10.39	12.59

資料來源：本府民政處。

表12、 新竹市人口年齡結構及扶養人口比

年底別	總人口數 (人)	年齡結構 (%)			依賴人口指數 (%)			老化指數 (%)
		0-14 歲 幼年	15-64 歲 青壯年	65 歲以上 老年	扶養比	幼年人口 扶養比	老年人口 扶養比	
71 年底	288,880	30.91	64.32	4.77	55.50	48.08	7.42	15.43
75 年底	306,088	28.98	65.11	5.91	53.58	44.50	9.08	20.40
80 年底	328,911	27.05	65.65	7.30	52.33	41.20	11.13	27.01
85 年底	345,954	24.24	67.44	8.32	48.29	35.95	12.34	34.33
90 年底	373,296	22.69	68.81	8.50	45.32	32.97	12.36	37.49
95 年底	394,757	20.86	70.02	9.12	42.82	29.79	13.02	43.70
100 年底	420,052	18.73	71.83	9.44	39.22	26.08	13.14	50.40
101 年底	425,071	18.48	71.93	9.59	39.03	25.69	13.33	51.90
102 年底	428,483	18.27	71.92	9.81	39.04	25.40	13.64	53.70
103 年底	431,988	18.07	71.81	10.12	39.26	25.17	14.09	56.00
104 年底	434,060	17.69	71.81	10.50	39.26	24.63	14.62	59.36
105 年底	437,337	17.44	71.55	11.01	39.76	24.38	15.38	63.11
106 年底	441,132	17.28	71.22	11.51	40.42	24.26	16.16	66.59

資料來源：本府民政處。

說明：1.老年人口扶養比： $(65 \text{ 歲以上人口} / 15-64 \text{ 歲人口}) \times 100$ 。

2.幼年人口扶養比： $(0-14 \text{ 歲人口} / 15-64 \text{ 歲}) \times 100$ 。

3.老化指數： $(65 \text{ 歲以上人口} / 0-14 \text{ 歲人口}) \times 100$ 。

4.扶養比： $[(0-14 \text{ 歲人口} + 65 \text{ 歲以上人口}) / 15-64 \text{ 歲人口}] \times 100$ 。

## 二、教育程度分析

本市擁有交通、清華、中華、玄奘及元培科技等 5 所大學，至 106 年底，本市 15 歲以上人口 364,916 人，占總人口之 82.72%，依教育程度統計如下：大專以上程度（係指大學以上、專科二、三年制及五專後二年）計有 196,033 人，占 53.72%；高中（職）者 96,526 人，占 26.45%；國（初）中者 36,302 人，占 9.95%；國小者 32,554 人，占 8.92%；自修者 612 人，占 0.17%；不識字者 2,889 人，占 0.79%。高等教育(大專以上)人口逐年增加，近 10 年比重上升 9.89 個百分點；國小、自修及不識字人口相對逐年減少，近 10 年比重降低 4.30 個百分點。



表13、本市滿15歲以上現住人口之教育程度

年底	總計 (人)	大專以上		高中(職)		國(初)中		國小		自修		不識字	
		人	%	人	%	人	%	人	%	人	%	人	%
71年	199,585	23,280	11.66	51,501	25.80	35,400	17.74	64,360	32.25	4,245	2.13	20,799	10.42
75年	217,395	29,111	13.39	62,449	28.73	38,956	17.92	64,752	29.79	3,683	1.69	18,444	8.48
80年	239,952	41,158	17.15	75,964	31.66	43,496	18.13	60,211	25.09	3,267	1.36	15,856	6.61
85年	262,084	34,601	13.20	49,702	18.96	76,999	29.38	85,325	32.56	2,356	0.90	13,101	5.00
90年	288,616	88,689	30.73	86,281	29.89	54,423	18.86	47,401	16.42	1,779	0.62	10,043	3.48
95年	312,402	128,890	41.26	94,291	30.18	41,246	13.20	40,731	13.04	1,169	0.37	6,075	1.94
100年	341,374	162,595	47.63	97,309	28.51	38,795	11.36	37,249	10.91	919	0.27	4,507	1.32
101年	346,515	169,201	48.83	96,901	27.96	38,968	11.25	36,355	10.49	870	0.25	4,220	1.22
102年	350,204	175,545	50.13	91,489	26.12	42,931	12.26	35,484	10.13	811	0.23	3,944	1.13
103年	353,921	181,002	51.14	95,744	27.05	37,950	10.72	34,796	9.83	762	0.22	3,667	1.04
104年	357,283	185,601	51.95	95,897	26.84	37,313	10.44	34,347	9.61	704	0.20	3,421	0.96
105年	361,054	190,734	52.83	96,649	26.77	36,588	10.13	33,265	9.21	665	0.18	3,153	0.87
106年	364,916	196,033	53.72	96,526	26.45	36,302	9.95	32,554	8.92	612	0.17	2,889	0.79
男性	178,185	101,528	56.98	47,232	26.51	17,673	9.92	11,279	6.33	148	0.08	325	0.18
女性	186,731	94,505	50.61	49,294	26.40	18,629	9.98	21,275	11.39	464	0.25	2,564	1.37

資料來源：本府民政處。

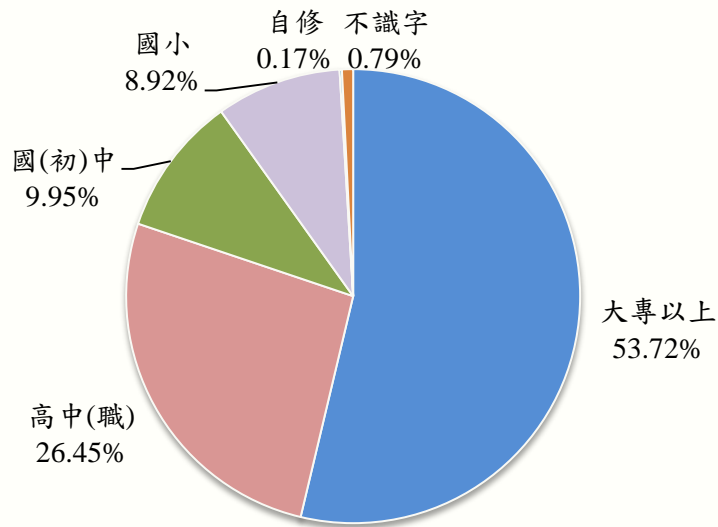
說明：83年起採戶籍登記資料，故與往年資料有所差異。

表14、新竹市15歲以上人口各年齡組教育程度結構

年齡組	106年底					
	大專以上	高中(職)	國(初)中	國小	自修	不識字
合計	53.72	26.45	9.95	8.92	0.17	0.79
15-19歲	24.26	64.42	7.06	4.26	0.00	0.00
20-24歲	82.44	16.03	1.35	0.17	0.01	0.00
25-29歲	82.21	15.92	1.75	0.10	0.00	0.01
30-34歲	77.51	19.22	2.92	0.33	0.01	0.01
35-39歲	73.38	21.11	4.92	0.57	0.01	0.01
40-44歲	69.40	23.55	6.56	0.45	0.01	0.03
45-49歲	59.35	30.58	9.47	0.54	0.01	0.05
50-54歲	47.00	35.00	16.98	0.92	0.03	0.08
55-59歲	36.05	32.81	25.26	5.76	0.02	0.11
60-64歲	29.36	28.09	18.94	23.31	0.05	0.25
65歲以上	16.88	16.42	14.87	45.31	1.13	5.39

資料來源：本府民政處。

圖10、 新竹市 106 年底 15 歲以上人口教育程度結構



### 三、婚姻狀況分析

本市 106 年有 2,679 對結婚，較去年減少 97 對，粗結婚率為每千人 6.10 對，較去年略減 0.27 千分點；離婚對數則為 925 對，較去年減少 42 對，粗離婚率為每千人 2.11 對，較去年略減 0.11 千分點。婚姻狀況結構分析，106 年底 15 歲以上未婚比率為 33.23%，與 97 年底 33.09% 差異不大；有偶比率逐年減少，由 97 年底 55.26% 降至 106 年底 53.40%，減少 1.86 個百分點；離婚比率則由 97 年底 6.29%，逐年提高至 106 年底 7.70%，增加 1.41 個百分點。

圖11、 新竹市歷年婚姻狀況

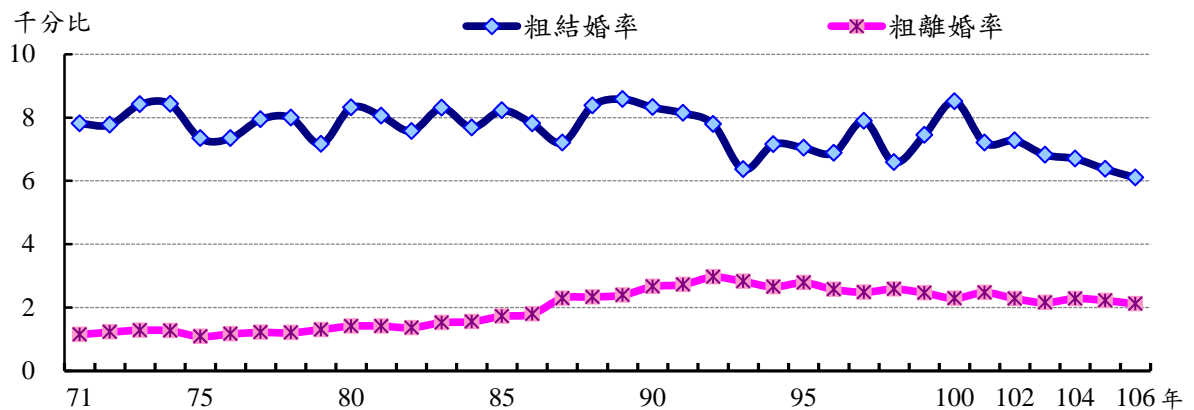


表15、 新竹市 15 歲以上人口婚姻分配比率

年底別	婚 姻 狀 況 (%)				
	計	未 婚	有 偶	離 婚	喪 偶
89 年底	100	33.25	57.60	4.13	5.02
90 年底	100	32.96	57.54	4.42	5.08
91 年底	100	32.73	57.39	4.73	5.15
92 年底	100	32.77	57.00	5.05	5.18
93 年底	100	32.94	56.42	5.39	5.24
94 年底	100	33.04	56.01	5.65	5.30
95 年底	100	33.10	55.64	5.90	5.36
96 年底	100	33.15	55.35	6.11	5.39
97 年底	100	33.09	55.26	6.29	5.36
98 年底	100	33.24	54.85	6.53	5.39
99 年底	100	33.31	54.58	6.70	5.41
100 年底	100	33.13	54.63	6.81	5.43
101 年底	100	33.30	54.26	7.00	5.44
102 年底	100	33.15	54.21	7.16	5.47
103 年底	100	33.11	54.07	7.29	5.53
104 年底	100	33.22	53.75	7.45	5.59
105 年底	100	33.25	53.55	7.57	5.63
106 年底	100	33.23	53.40	7.70	5.67

資料來源：內政部。

表16、 新竹市現住人口婚姻狀況

年 別	年中人口數 (人)	結婚對數 (對)	粗結婚率 (%)	離婚對數 (對)	粗離婚率 (%)
71 年	286,809	2,122	7.81	235	1.14
75 年	305,049	2,240	7.34	328	1.08
80 年	326,669	2,716	8.31	459	1.41
85 年	343,105	2,822	8.22	590	1.72
90 年	370,868	3,086	8.32	988	2.66
95 年	392,725	2,723	6.93	1,093	2.78
100 年	417,698	3,553	8.51	957	2.29
101 年	422,562	3,044	7.20	1,045	2.47
102 年	426,777	3,102	7.27	971	2.28
103 年	430,236	2,934	6.82	923	2.15
104 年	433,024	2,902	6.70	988	2.28
105 年	435,699	2,776	6.37	967	2.22
106 年	439,235	2,679	6.10	925	2.11

資料來源：本府民政處。

## 肆、人口性別指標

性比例係用以表示男女性別分配之數值，性比例低於 100 表示女性人口多過男性。本市近年女性人口數持續多於男性人口數，從 97 年底性比例首次跌破 100 至今，106 年底性比例為 97.55。

按人口結構分析，106 年本市男性 49.38%，女性 50.62%。幼兒人口中，男性以 52.02% 多於女性 47.98%；青壯年人口女性占 50.49% 高過男性 49.51%；老年人口中，女性以 55.39% 遠多過男性 44.61%，以平均年齡而言，女性平均為 39.30 歲，男性為 37.54 歲。

按遷出入人口性別分析，106 年本市遷入 20,915 人中，女性占 54.26% 高過男性 45.74%，遷出 18,746 人中，女性也以 54.20% 高於男性的 45.80%。

教育程度結構按性別分，本市男性 15 歲以上大專程度為 56.98%，高於女性的 50.61%，高中職程度男性與女性分別為 26.51% 與 26.40%。

婚姻狀況方面，106 年本市未婚男性比例 48.33% 高於未婚女性的 41.30%，有偶男性比例 44.11% 則與有偶女性比例 44.23% 差距不大，喪偶男性 1.64% 則低於喪偶女性 7.66%。

表17、 新竹市人口性別指標

項目		106 年
<b>人口數</b>		
新竹市	人	441,132
男性	%	49.38
女性	%	50.62
<b>平均年齡</b>		
全市	歲	38.43
男性	歲	37.54
女性	歲	39.30
<b>本市遷出入狀況</b>		
遷入人口數	人	20,915
男性	%	45.74
女性	%	54.26
遷出人口數	人	18,746
男性	%	45.80
女性	%	54.20
<b>人口結構</b>		
幼年人口 (0-14 歲)	人	76,216
男性	%	52.02
女性	%	47.98
青壯年人口 (15-64 歲)	人	314,160
男性	%	49.51
女性	%	50.49
老年人口 (65 歲以上)	人	50,756
男性	%	44.61
女性	%	55.39
<b>15 歲以上大專程度</b>		
全市	%	53.72
男性	%	56.98
女性	%	50.61
<b>婚姻狀況</b>		
男性人口數	人	217,831
未婚男性	%	48.33
有偶男性	%	44.11
離婚男性	%	5.92
喪偶男性	%	1.64
女性人口數	人	223,301
未婚女性	%	41.30
有偶女性	%	44.23
離婚女性	%	6.81
喪偶女性	%	7.66

資料來源：新竹市政府