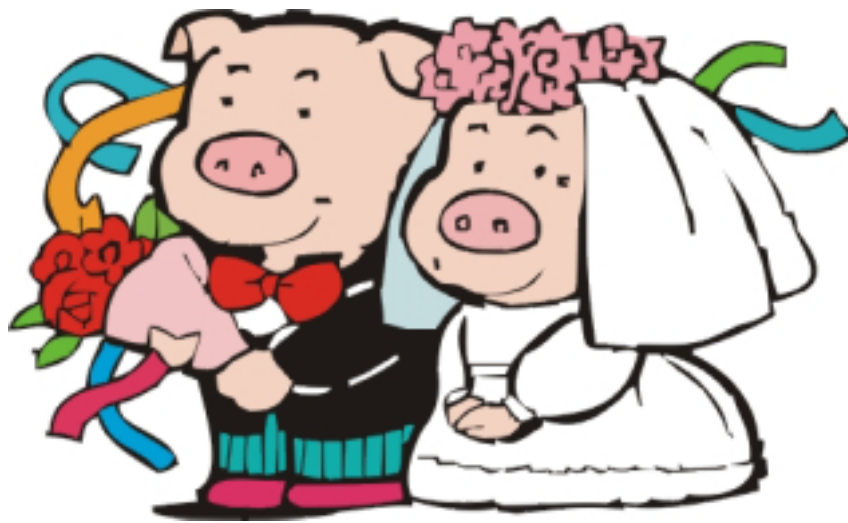


# 新竹市 96 年 人口統計分析報告



新竹市政府主計室編印

中華民國 97 年 3 月

# 目 錄

壹、前言.....	1
貳、簡要分析 .....	3
一、 人口概況 .....	3
二、 人口變動 .....	7
三、 性別及年齡.....	11
四、 教育程度 .....	17
五、 婚姻狀況 .....	20
參、結論與建議.....	24

# 新竹市 96 年人口統計分析

## 結論及建議摘要

- (一) 人口狀況：本市 96 年底人口數為 399,035 人，與 71 年之 288,880 人相較，在此 25 年間共增加 110,155 人，其增加率為 38.13%；新竹市第 40 萬人在 97 年 3 月初呱呱墜地，人口正式突破 40 萬人，96 年自然增加率(粗出生率-粗死亡率)為 7.09%，居台灣地區 21 縣市第 1 位，由於優質教育、居住、醫療及就業環境，加上完善的社會福利措施，提升了婦女生孩子的意願，96 年粗出生率達 12.64%，居全國首位，而最新標準化死亡率統計結果居全台倒數第 3 位，使得新竹市人口自然增加率拔得頭籌。
- (二) 鼓勵生育措施：新竹市為保障婦女社會安全政策，落實婦女福利工作，補助婦女生育時所需費用，發放婦女生育津貼。90 至 92 年每胎次均發放 10,000 元，93 年提升至每胎次 15,000 元，為鼓勵生育，自 94 年起第 1 胎 15,000 元，第 2 胎 20,000 元，第 3 胎以上 25,000 元，該胎次為雙胞胎者 50,000 元，三胞胎則高達 100,000 元，生得越多，領得越多，6 年來已補助 25,858 胎，讓婦女安心生產，得到良好的照顧。
- (三) 戶量：本市 96 年底平均每戶人口數為 3.06 人，較 71 年之每戶 4.66 人減少 1.60，由歷年看平均每戶人口數呈現逐年遞減之趨勢，戶量減少源於近年來社會思想較開化，年輕一輩的人多希望自立門戶，核心家庭型態日漸普遍。
- (四) 人口分布：本市 96 年底各區人口分布情形，以面積最小的北區人口密度每平方公里 8,841 人最高，東區每平方公里 5,664 人次之，而面積最大的香山區人口密度每平方公里 1,273 人最低，戶量卻最高，平均每戶有 3.34 人。
- (五) 人口成長：從 96 年全國各縣市人口增加的情形觀察，僅 11 縣市人口呈正成長，台灣地區人口增加 3.57‰，而新竹市人口成長達 10.78%，人口總增加數為 4,278 人，居台灣地區第 4 位，次於新竹縣、桃園縣及台中市，顯示小而美的幸福城市—新竹市吸引許多新住民的到來；人口密度

由 71 年每平方公里 2,775 人，增加至 96 年每平方公里 3,831 人，計增加 1,056 人，使得交通、居住空間及環保問題更趨複雜，亦日益重要。

- (六) 青壯年勞動力：96 年底適於工作之勞動力層 (15-64 歲)人口約 28 萬人，占總人口比率 70.27%，較 71 年之 64.32%增加 5.95 個百分點，顯示本市勞動力供應充沛，對促進經濟發展甚為有利。
- (七) 老年人口：老年人口(65 歲以上)則由於國民生活水準之提高，醫療衛生的進步，壽命延長，其所占總人口數的比率逐年遞增，由 71 年底之 4.77%，增至 96 年底之 9.21%，幼年人口扶養比逐年下降，而老人人口扶養比逐年上升，老化指數由 71 年的 15.43 增至 96 年底的 44.89，本市自 80 年起已超過聯合國高齡化的指標定義 7%，正式邁入「高齡化社會」。老年人的照顧已成政策議題，本市老人相關福利措施除配合中央老人政策外，自 市長上任以來，為實質照顧老人經濟生活，特別發放每月 3,000 元之安老津貼，96 年底發放人數為 23,552 人，全年發放總金額為 8 億 2 千 1 百萬餘元，發放人數已占全市老年人口的 64.07%。另為重視「老人資源」的再開發，建議建立老人資料庫，提倡部份工時，鼓勵老人二度就業，使其工作經驗得以傳承，繼續為社會國家貢獻心力。
- (八) 撫養比：本市由於年齡結構趨向成熟，扶養比已自 71 年之 55.50%，降至 96 年的 42.31%。顯見工作人口之負擔漸趨減輕，此一趨勢，將導致社會活力之逐漸增強。
- (九) 離婚比率：現代人由於社會環境變遷及婦女獨立自主性增強，導致對婚姻價值觀的改變，離婚的情形有逐年增加的趨勢，96 年粗離婚率為每千人 2.57 對，在整個人口結構上，離婚人數所占比率亦由 71 年底之 0.87%，逐年提高至 96 年底之 4.86%，25 年來約增加 4.59 倍，其中以「50 歲以上」人口占總離婚人口數的 30.86%最高；不健全的家庭易導致青少年問題的產生，也衍生種種社會問題，對社會的穩定具有相當大的衝擊力，故對於單親家庭的輔導應妥適規劃。

# 96 年新竹市人口統計分析

## 壹、前言：

人口是國家組成的要素之一，亦為政府制定各項施政之基礎，故人口成長與人口質量，不僅關係國家政治、文化、經濟、社會、軍事等各項決策；亦為決定食物供銷、住宅興建、交通規劃、教育設施、醫療保健、社會福利、保安防衛及人力規劃運用等各項施政建設之重要依據。欲明瞭本市人口質量之演變過程，須先瞭解本市行政區域的更迭，茲將本市沿革陳述如下：

新竹古稱『竹塹』，清代易名新竹，民國 9 年設新竹街，置接役場，民國 19 年改制為市，置市役所，民國 30 年合併香山庄全部及舊港、六家庄之一部份，擴大行政區域，下設 25 個區會協助推行市政。民國 34 年臺灣光復，於是在 10 月 25 日臺灣行政長官公署接受日人臺灣總督之投降，11 月 5 日公佈各州接管委員會。新竹州接管委員即於 8 日由主任委員率領來竹，9 日開始接收原新竹州之機構。同月 17 日接收新竹市役所，遂成立新竹市政府，隸屬於接管委員會，11 月 30 日將原日據時期所設 25 區改為 9 區，同時接收原各郡役所。翌年 1 月接管委員會結束，成立新竹縣政府，暫借原新竹州廳辦公，新竹縣政府於 2 月 28 日遷往桃園，新竹市亦因全省行政區域調整，正式設為省轄市，成立新竹市政府，下設東、西、南、北、竹東、寶山、香山等 7 個區公所，並遷入原州廳辦公室，全省設 5 大縣、3 小縣、9 省轄市計 17 縣市。民國 39 年 4 月 22 日臺灣省政府公佈本省地方自治實施綱要，10 月 25 日調整全省行政區域，改設 21 縣市，新竹地方乃將原省轄新竹市併原新竹縣轄關西、新埔兩鎮、湖口、紅毛、橫山、芎林、北埔、峨眉等七鄉及尖石、五峰兩山地鄉等成立為新竹縣。縣治設於新竹市，並將原新竹縣分設桃園、苗栗兩縣，縣治分設桃園、苗栗兩鎮。

民國 40 年 12 月 1 日，將原東、西、南、北等 4 區合併成立縣轄市，新竹市公所址置於中正路原東區區公所，44 年夏遷入林森路原縣立中學辦公。民國 71 年 6 月奉總統 71 年 6 月 10 日（七）臺統(79)義字第三四四一號代電，准予自 71 年 7 月 1 日起將原屬新竹縣之香山鄉併入縣轄新竹市改制升格為省轄市，省轄市新竹市政府於 71 年 7 月 1 日正式成立。民國 79 年 11 月 1 日新竹市下設東、北、香山等區公所，正式分區治事，由上可知，本市改制（民國 71 年）以前的人口變動，須將原新竹縣轄之新竹市與香山鄉相關數據合併方可窺其全貌。

本市有清大、交大等六所大專院校，又有食品工業研究所、經濟部專業人員研究中心、工業技術研究院、國科會精密儀器中心、科學園區等國內高科技產業區的相繼設立，帶動本市人口質的提高與量的增加，使本市邁向文化科學城，並規劃為五大都會區之一。為掌握本市現住人口之脈動，特就本市民政局 96 年底戶籍人口資料加以整理統計，並作深入分析，以瞭解本市市民之性別、年齡、教育程度、婚姻狀況等結構狀況，用以解析人口組成因子之分布情形，提供本市整體規劃未來發展之參考。

## 貳、簡要分析：

### 一、人口概況（請參考表一至表二、圖一至圖三）

#### （一）人口數與人口密度

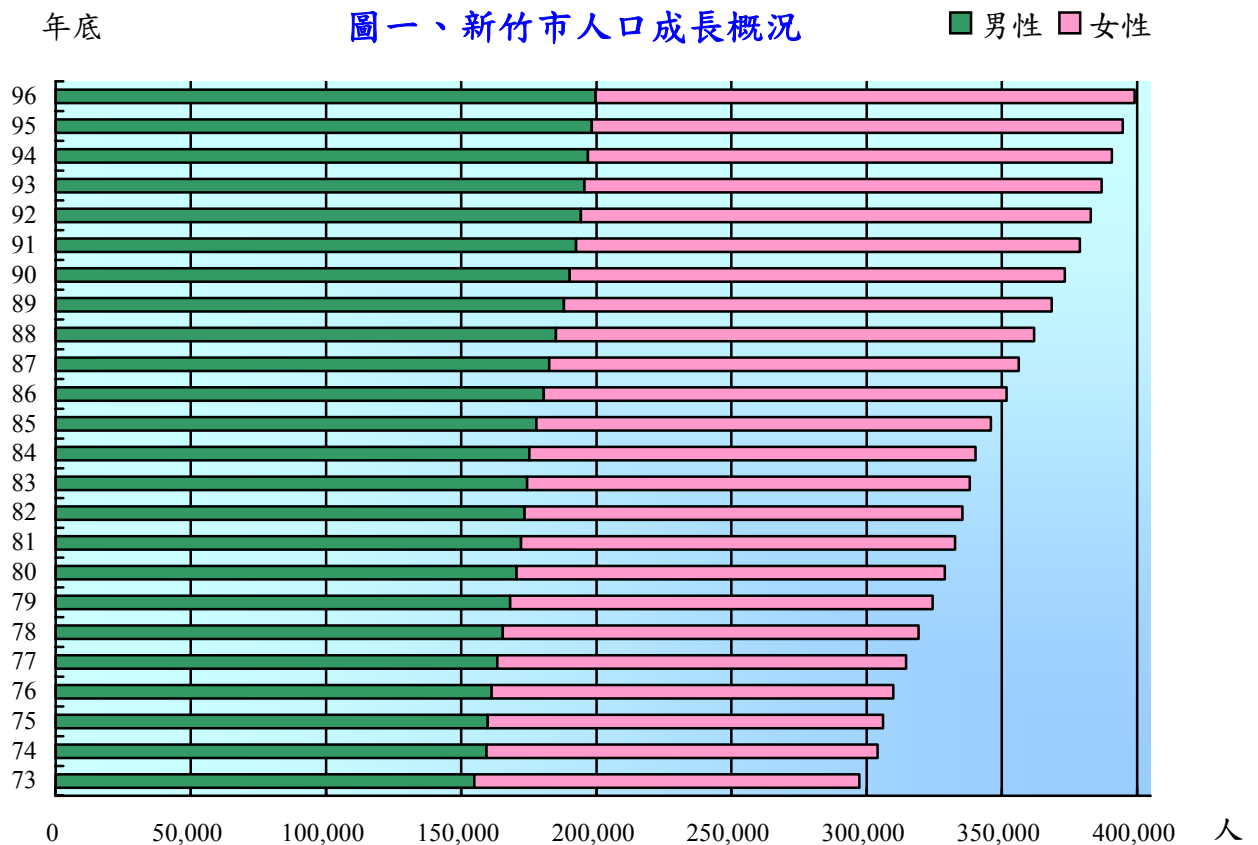
本市 96 年底人口數為 399,035 人，較 73 年底之 297,324 人，增加 101,711 人，增加率為 34.21%。本市人口受自然環境的影響，大都集中在新竹平原，尤以舊市區人口密度更高，丘陵地大都為農業人口，密度較低。人口密度由 73 年底之每平方公里 2,856.24 人，增加至 96 年底每平方公里 3,831.25 人，每平方公里增加 975 人，在臺灣地區 21 縣市中排名第 4。

#### （二）戶數與戶量

由歷年資料觀察，本市 96 年平均每戶人口 3.06 人，較上年之 3.09 人低，東區平均每戶 3.01 人，北區 3.00 人，香山 3.34 人，顯示傳統大家庭制度已漸趨向小家庭制度，尤以都市化程度愈高地區愈明顯。

#### （三）96 年底各區人口概況

本市 96 年底各區現住人口分布，就人口數而言，以東區 190,163 人最多，占全市人口的 47.66%，其次為北區 139,039 人，占 34.84%，再其次為香山 69,833 人，占 17.50%。



表一、本市歷年人口狀況

年底別	戶數	現住人口(人)			人口密度(人/平方公里)	戶量(人/戶)	性比例(男/女*100)
		合計	男	女			
七十三年底	65,035	297,324	154,835	142,489	2,856.24	4.57	108.66
七十四年底	66,937	304,010	159,251	144,759	2,920.47	4.54	110.01
七十五年底	68,587	306,088	159,746	146,342	2,940.43	4.46	109.16
七十六年底	71,238	309,899	161,161	148,738	2,977.04	4.35	108.35
七十七年底	73,696	314,626	163,318	151,308	3,022.45	4.27	107.94
七十八年底	75,869	319,197	165,384	153,813	3,066.36	4.21	107.52
七十九年底	78,227	324,426	168,061	156,365	3,116.59	4.15	107.48
八十年底	80,539	328,911	170,424	158,487	3,159.68	4.08	107.53
八十一年底	82,480	332,707	172,072	160,635	3,196.14	4.03	107.12
八十二年底	85,695	335,460	173,435	162,025	3,222.59	3.91	107.04
八十三年底	88,822	338,140	174,361	163,779	3,248.34	3.81	106.46
八十四年底	93,145	340,255	175,155	165,100	3,268.65	3.65	106.09
八十五年底	96,887	345,954	177,776	168,178	3,323.40	3.57	105.71
八十六年底	100,984	351,800	180,465	171,335	3,379.56	3.48	105.33
八十七年底	104,929	356,243	182,467	173,776	3,422.24	3.40	105.00
八十八年底	109,086	361,958	184,957	177,001	3,477.14	3.32	104.49
八十九年底	112,187	368,439	187,972	180,467	3,539.40	3.28	104.16
九十年底	115,169	373,296	190,116	183,180	3,586.06	3.24	103.79
九十一年底	118,570	378,797	192,464	186,333	3,638.91	3.19	103.29
九十二年底	120,984	382,897	194,178	188,719	3,678.29	3.16	102.89
九十三年底	123,246	386,950	195,542	191,408	3,713.23	3.14	102.16
九十四年底	125,824	390,692	196,806	193,886	3,753.17	3.11	101.51
九十五年底	127,731	394,757	198,193	196,564	3,790.18	3.09	100.83
九十六年底	130,420	399,035	199,683	199,352	3,831.25	3.06	100.17
東區	63,171	190,163	94,383	95,780	5,663.52	3.01	98.54
北區	46,365	139,039	69,470	69,569	8,840.95	3.00	99.86
香山	20,884	69,833	35,830	34,003	1,273.18	3.34	105.37

資料來源：本府民政局資料



表二、台灣人口統計指標－按縣市分

民國九十六年

縣市別	人口數 (年底)	戶量 (年底)		人口密度 (年底)		粗出生率		粗死亡率		自然增加率		社會增加率		人口總增加		
	(人)	(人/ 戶)	排序	(人/平 方公里)	排序	‰	排序	‰	排序	‰	排序	‰	排序	增加數 (人)	成長 率‰	排序
臺北縣	3,798,015	2.90	20	1,850.37	6	8.58	13	4.65	21	3.93	6	4.25	5	30,920.00	8.17	5
宜蘭縣	460,398	3.13	9	214.78	18	8.24	16	7.18	10	1.07	12	-1.13	10	-28.00	-0.06	11
桃園縣	1,934,968	3.12	11	1,584.80	7	10.11	3	4.94	19	5.16	3	7.22	2	23,807.00	12.38	2
新竹縣	495,821	3.36	4	347.33	14	12.58	2	6.06	14	6.52	2	10.01	1	8,129.00	16.53	1
苗栗縣	560,163	3.43	3	307.73	16	9.39	7	7.77	8	1.62	11	-1.30	11	177.00	0.32	10
臺中縣	1,550,896	3.50	2	755.99	9	9.89	4	5.51	18	4.38	4	0.44	9	7,460.00	4.82	8
彰化縣	1,314,354	3.77	1	1,223.34	8	9.50	5	6.67	12	2.83	7	-3.35	16	-680.00	-0.52	12
南投縣	533,717	3.25	8	129.97	19	8.58	13	8.07	7	0.52	14	-3.30	15	-1,488.00	-2.78	16
雲林縣	725,672	3.31	6	562.17	11	8.94	8	8.94	3	0.00	17	-3.88	17	-2,818.00	-3.88	17
嘉義縣	551,345	3.26	7	289.93	17	8.82	10	8.54	5	0.28	16	-4.80	19	-2,496.00	-4.52	19
臺南縣	1,105,403	3.13	9	548.31	12	8.12	19	7.66	9	0.46	15	-1.62	13	-1,287.00	-1.16	15
高雄縣	1,244,313	3.00	14	445.56	13	8.81	11	6.77	11	2.04	10	-2.97	14	-1,161.00	-0.93	14
屏東縣	889,563	3.33	5	320.49	15	8.14	18	8.28	6	-0.14	19	-4.32	18	-3,981.00	-4.47	18
臺東縣	233,660	3.00	14	66.47	21	9.44	6	10.09	1	-0.65	20	-9.13	21	-2,297.00	-9.78	21
花蓮縣	343,302	2.94	18	74.17	20	8.62	12	9.34	2	-0.73	21	-5.09	20	-2,001.00	-5.81	20
澎湖縣	92,390	3.03	13	728.26	10	8.51	15	8.57	4	-0.05	18	6.62	4	605.00	6.57	6
基隆市	390,397	2.74	21	2,940.65	5	7.54	21	6.66	13	0.87	13	-1.48	12	-236.00	-0.60	13
新竹市	399,035	3.06	12	3,831.25	4	12.64	1	5.55	17	7.09	1	3.69	6	4,278.00	10.78	4
臺中市	1,055,898	2.92	19	6,461.03	1	8.86	9	4.73	20	4.13	5	6.82	3	11,506.00	10.96	3
嘉義市	273,075	3.00	14	4,549.31	2	8.00	20	5.95	15	2.05	9	0.56	8	711.00	2.61	9
臺南市	764,658	2.98	17	4,353.41	3	8.21	17	5.70	16	2.51	8	3.55	7	4,621.00	6.06	7
臺灣省	18,717,043	3.13		526.04		9.09		6.26		2.83		1.12		73,741	3.95	
臺北市	2,629,269	2.77		9,673.55		8.22		5.65		2.57		-3.70		-2,973	-1.13	
高雄市	1,520,555	2.71		9,899.92		7.90		5.83		2.08		1.78		5,849	3.85	

資料來源：內政部統計月報

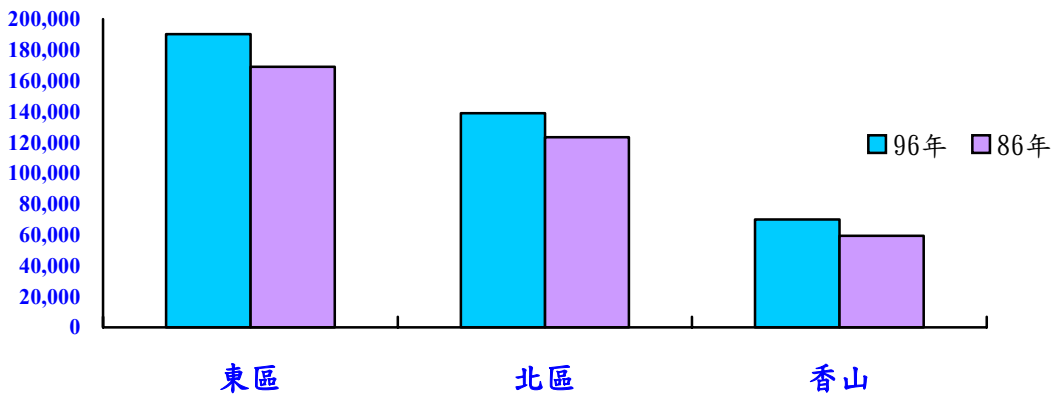
附註：人口總增加成長率係以人口增加數除以年中人口數。

表三、新竹市各行政區人口成長狀況

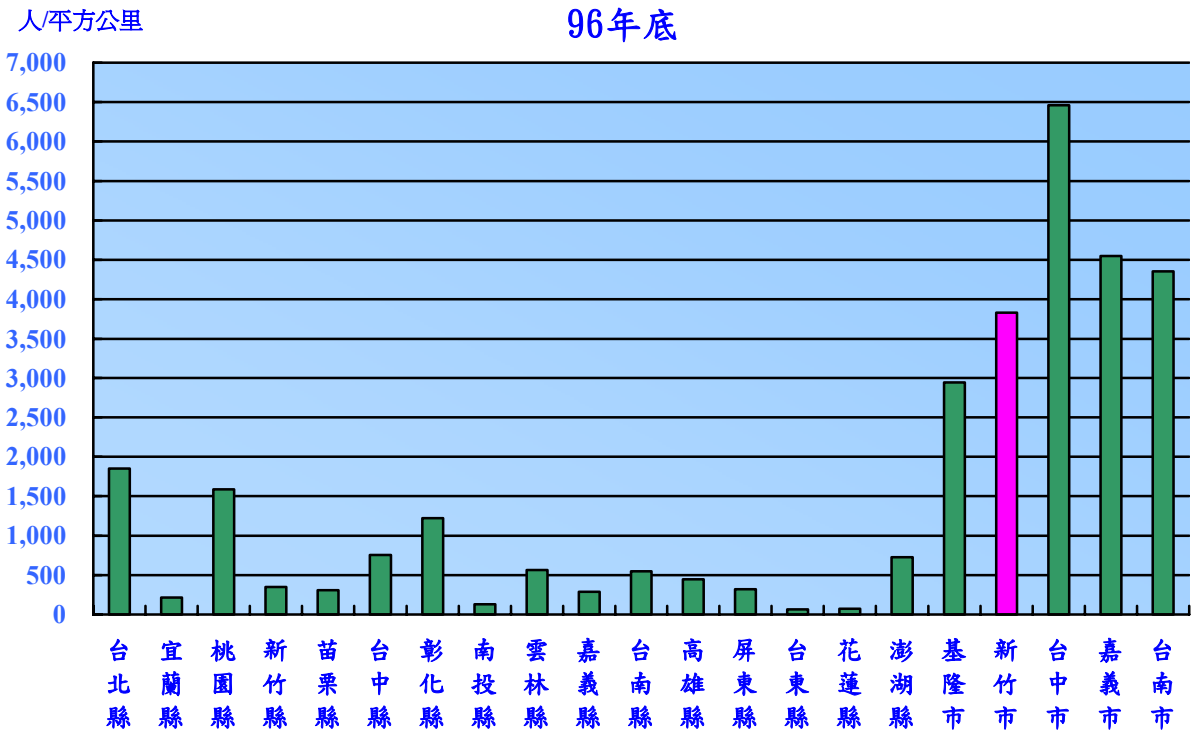
區別	96 年底 人口數 (人)	95 年底 人口數 (人)	人口增減數 (人)	人口增減率 (%)	96 年底 65 歲以 上人口數 (人)	96 年底 65 歲以 上人口比 (%)
全市	399,035	394,757	4,278	1.07	36,760	9.21
東區	190,163	187,962	2,201	1.16	17,158	9.02
北區	139,039	137,630	1,409	1.01	13,990	10.06
香山	69,833	69,165	668	0.96	5,612	8.04

資料來源：本府民政局資料

圖二、新竹市各行政區人口成長狀況



圖三、台灣省各縣市人口密度  
96年底

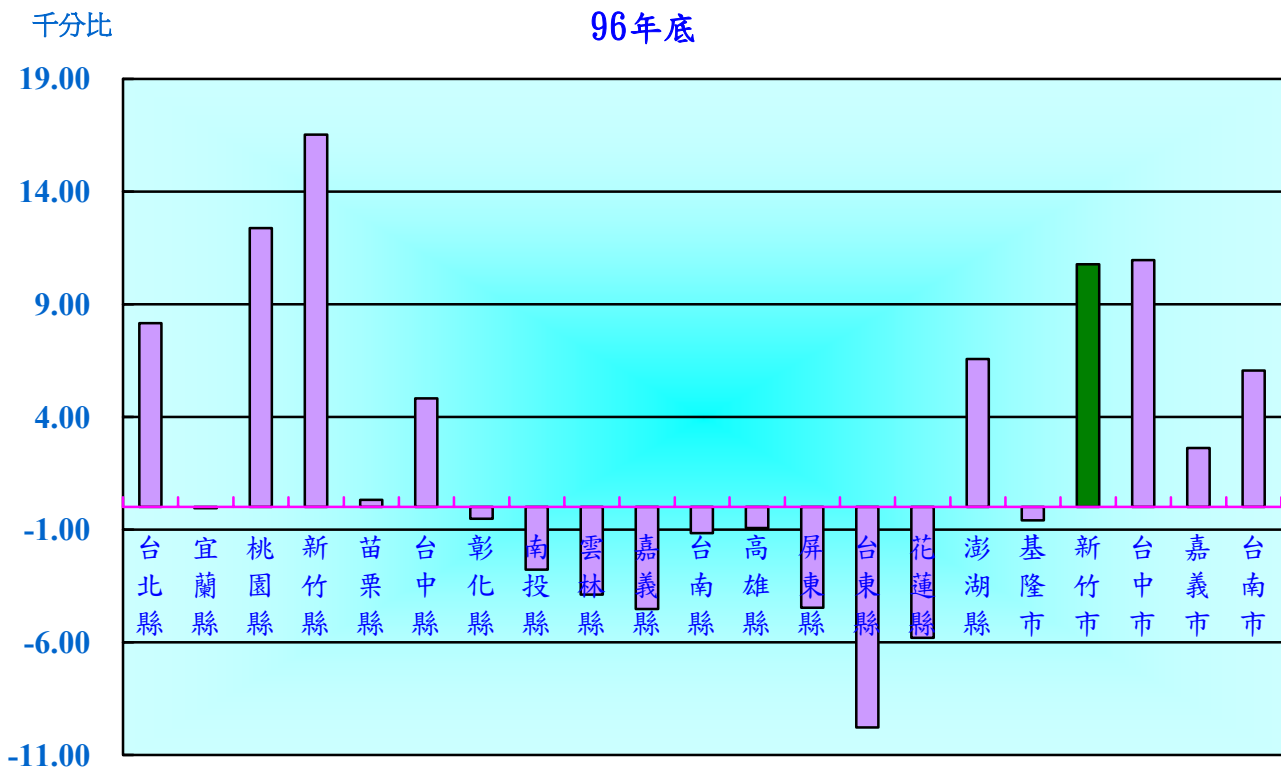


## 二、人口變動：(請參考表二至表四、圖四至圖七)

人口變動的主要因素有兩種，一為人口本身的自然增減，即指自然增加率，係由出生率與死亡率來決定。另一為人口遷移的社會增減即社會增加率，則由人口的遷入與遷出來決定。自然增加率與社會增加率兩者相加(減)後即為人口成長率。

1. 本市 73 年之粗出生率為 18.80‰，粗死亡率為 4.80‰，自然增加率為 14.00‰。96 年粗出生率為 12.64‰，粗死亡率為 5.55‰，自然增加率為 7.09‰，居台灣地區 21 縣市第 1 位，由資料顯示，本市粗出生率自 73 年之 18.80‰，逐年下降至 94 年之 11.70‰達最低點，近 2 年稍微回升為 12.64‰。
2. 本市 96 年遷入人數為 24,373 人，遷出人數 22,910 人，兩者相抵 96 年社會增加率為 3.69‰。
3. 由表二中比較各縣市人口變動情形，96 年本市人口總增加數為 4,278 人，成長率 10.78‰，居全台第四位次於新竹縣、桃園縣及台中市。

圖四、台灣省各縣市人口成長率  
96年底



表四、本市人口之變動狀況

年底別	年底總人口		自然增加率(‰)			社會增加率(‰)		
	(人)	總增加率(‰)		粗出生率	粗死亡率		遷入率	遷出率
七十三年底	297,324	15.66	14.00	18.80	4.80	1.53	120.25	118.72
七十四年底	304,010	22.49	11.63	16.76	5.13	10.61	139.09	128.48
七十五年底	306,088	6.84	10.28	15.44	5.15	-3.47	133.72	137.19
七十六年底	309,899	12.45	10.48	15.45	4.97	1.89	130.23	128.34
七十七年底	314,626	15.25	11.86	17.33	5.47	3.27	129.54	126.27
七十八年底	319,197	14.53	10.75	16.11	5.35	3.68	136.68	132.70
七十九年底	324,426	16.38	11.84	17.24	5.40	4.41	129.54	125.14
八十年底	328,911	13.82	11.57	16.63	5.06	2.16	115.75	113.58
八十一年底	332,707	11.54	10.84	16.26	5.42	0.63	118.79	118.16
八十二年底	335,460	8.27	11.09	16.42	5.33	-2.85	122.64	125.49
八十三年底	338,140	7.96	10.80	16.00	5.20	-2.84	126.10	128.94
八十四年底	340,255	6.24	10.78	16.28	5.50	-4.55	122.96	127.50
八十五年底	345,954	16.75	10.35	16.07	5.72	6.26	125.59	119.33
八十六年底	351,800	16.9	10.66	15.99	5.33	6.10	129.98	123.90
八十七年底	356,243	12.63	7.49	12.95	5.46	5.06	119.33	114.27
八十八年底	361,958	16.04	8.24	13.72	5.48	7.68	116.59	108.91
八十九年底	368,439	17.91	9.23	14.92	5.70	8.52	111.73	103.21
九十年底	373,296	13.18	7.74	13.12	5.37	5.35	108.94	103.59
九十一年底	378,797	14.74	8.02	13.16	5.14	6.61	110.69	104.08
九十二年底	382,897	10.82	6.71	11.87	5.16	4.05	100.02	95.97
九十三年底	386,950	10.53	7.07	12.40	5.33	3.46	100.87	97.41
九十四年底	390,692	9.62	6.15	11.70	5.54	3.47	109.77	106.30
九十五年底	394,757	10.35	7.16	12.37	5.21	3.19	111.37	108.20
九十六年底	399,035	10.78	7.09	12.64	5.55	3.69	93.61	89.94

資料來源：本府民政局資料

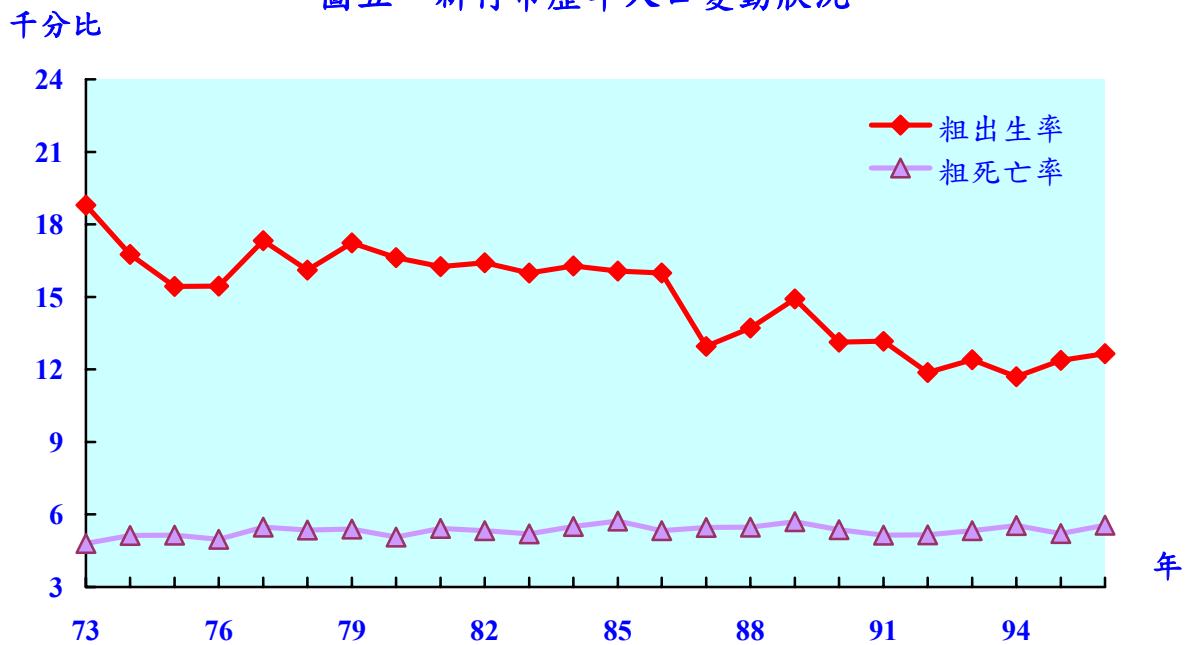
附註：遷入、遷出率含同一區內變動人數

表五、本市人口性比例

96 年底

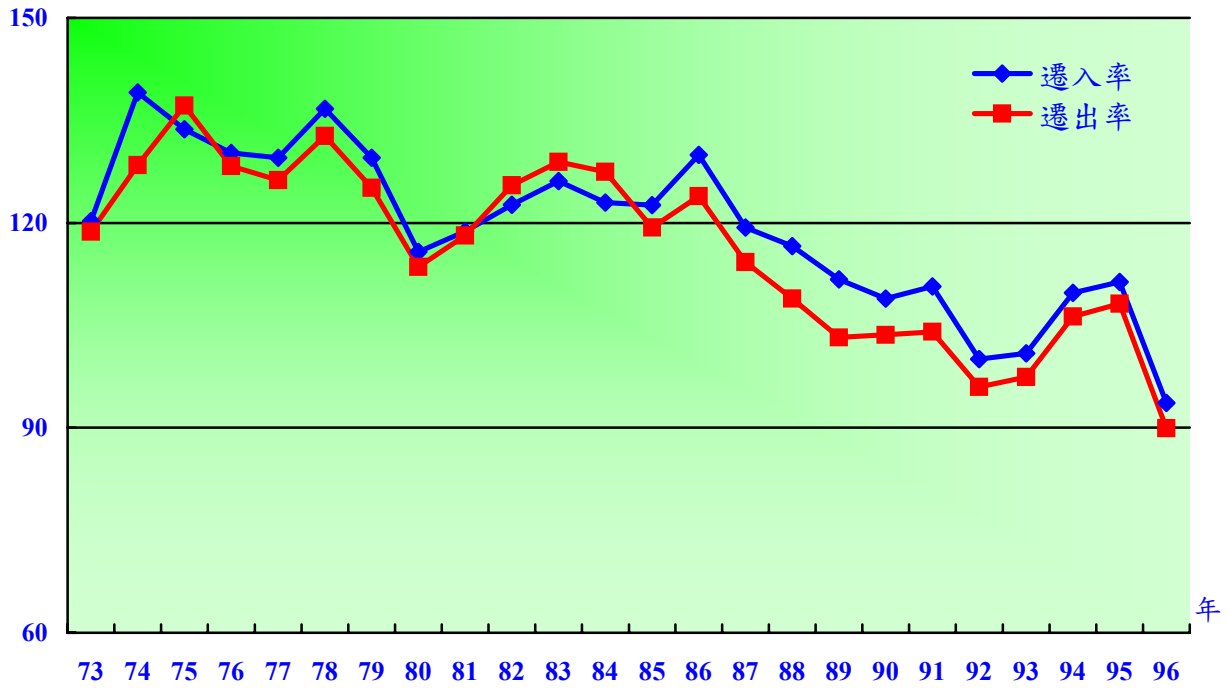
年齡組	合計 (人)	男 (人)	女 (人)	性比例 (每百女子所當男子數)
全年齡	399,035	199,683	199,352	100.17
0-4 歲	23,632	12,229	11,403	107.24
5-9 歲	27,787	14,564	13,223	110.14
10-14 歲	30,464	15,652	14,812	105.67
15-19 歲	27,853	14,550	13,303	109.37
20-24 歲	26,809	13,725	13,084	104.90
25-29 歲	33,528	16,475	17,053	96.61
30-34 歲	34,516	16,538	17,978	91.99
35-39 歲	35,438	17,460	17,978	97.12
40-44 歲	33,239	16,825	16,414	102.50
45-49 歲	30,686	15,447	15,239	101.36
50-54 歲	26,013	12,820	13,193	97.17
55-59 歲	20,056	9,705	10,351	93.76
60-64 歲	12,254	5,786	6,468	89.46
65-69 歲	11,187	4,937	6,250	78.99
70 歲以上	25,573	12,970	12,603	102.91

圖五、新竹市歷年人口變動狀況



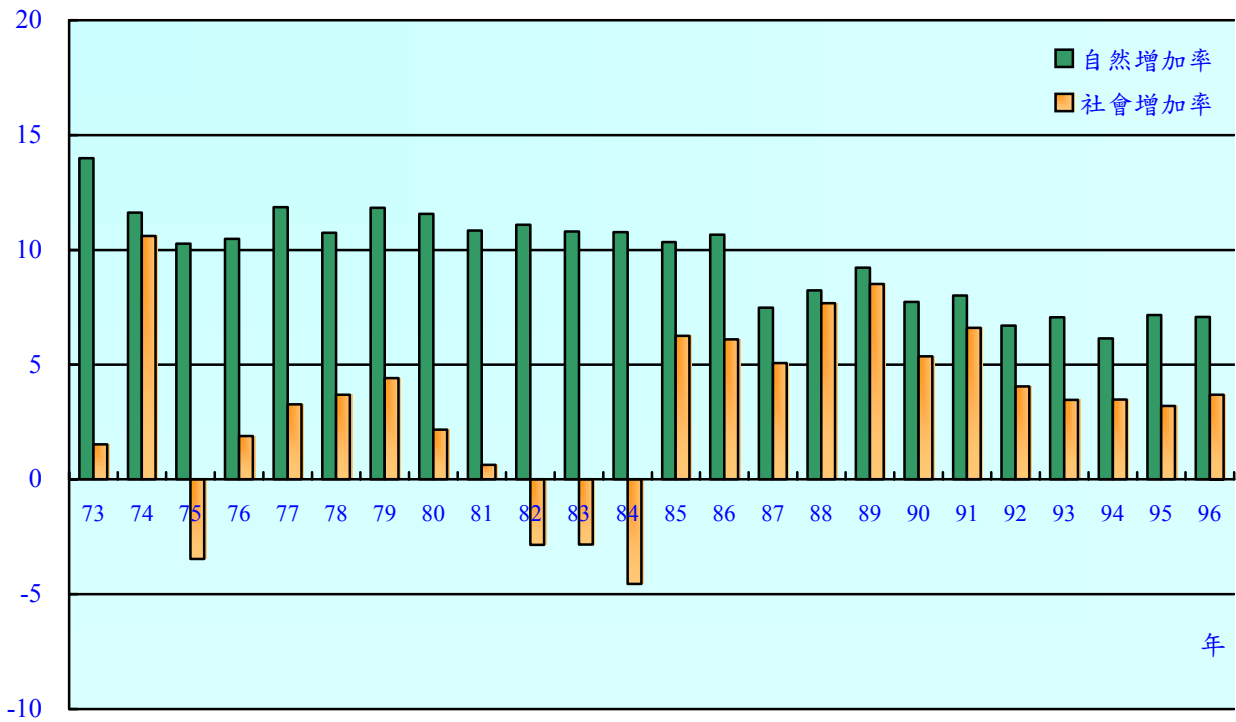
千分比

圖六、新竹市遷入遷出人口變動狀況



千分比

圖七、新竹市歷年來人口變動狀況



### 三、性別及年齡分析（請參考表五至表八、圖八、圖九）

#### （一）、性別分析：

1. 本市 96 年底人口中男性有 199,683 人，占 50.04%，女性人口 199,352 人，占 49.96%。
2. 性比例係用以表示男女性別分配之數值，通常以每百女子所當男子數表示。就一般而論，出生性比通常約在 104 至 110 之間，高年齡性比例常因男性死亡率大於女性，因而低於 100，本市 96 年底人口性比例為 100.17，根據年齡別性比觀察，七十歲以上人口性比例除前述原因外，另因三十八年大量青壯年男性人口自大陸遷入致較偏高外，其餘各年齡組之性比例大致與人口學理論相符。本市性比例以 74 年底 110.01 為最高，96 年底 100.17 最低。（請參閱表一、圖一）。

#### （二）、年齡分析：

1. 由人口之年齡分配資料，可測定一國或一地區今後人口成長之趨勢。以本市人口年齡分配情形觀察，96 年底適於工作之年齡 (15-64 歲) 人口約 28 萬人，占總人口比率 70.27%，較 73 年之 64.73% 增加 5.54 個百分點，顯示本市勞動力供應充沛，對促進經濟發展甚為有利。
2. 老年人口(65 歲以上)則由於國民生活水準之提高，醫療衛生的進步，壽命延長，其所占比率逐年遞增，由 73 年底之 5.43%，增至 96 年底之 9.21%；本市為實質照顧 65 歲以上老人經濟生活，特別發放每月 3,000 元之安老津貼，96 年底發放人數為 23,552 人，全年發放總金額為 8 億 2 千 1 百萬餘元，發放人數已占全市老年人口的 64.07%，幼年人口(0-14 歲)所占比率則逐年減少，96 年底為 20.52%，較 73 年底之 29.84% 減少 9.32 個百分點。
3. 本市由於年齡結構趨向成熟，扶養率已自 73 年之 54.48%，降至 96 年的 42.31%。顯見工作人口之負擔漸趨減輕，此一趨勢，將導致社會活力之逐漸增強，由資料顯示，幼年人口扶養比逐年下降，而老人人口扶養比逐年上升，老化指數由 73 年的 18.20% 增至 96 年底的 44.89%，可看出本市人口結構趨向高齡化，老年人的照顧已形成政策的議題。
4. 本市 95 年底育齡婦女(15 至 49 歲)人口數為 110,040 人，已連續 8 年增加，育齡婦女一般生育率為 45 ‰，較台灣地區育齡婦女一般生育率 34‰ 多 11 個千分點。

表六、新竹市現住人口性別及年齡結構  
96 年底

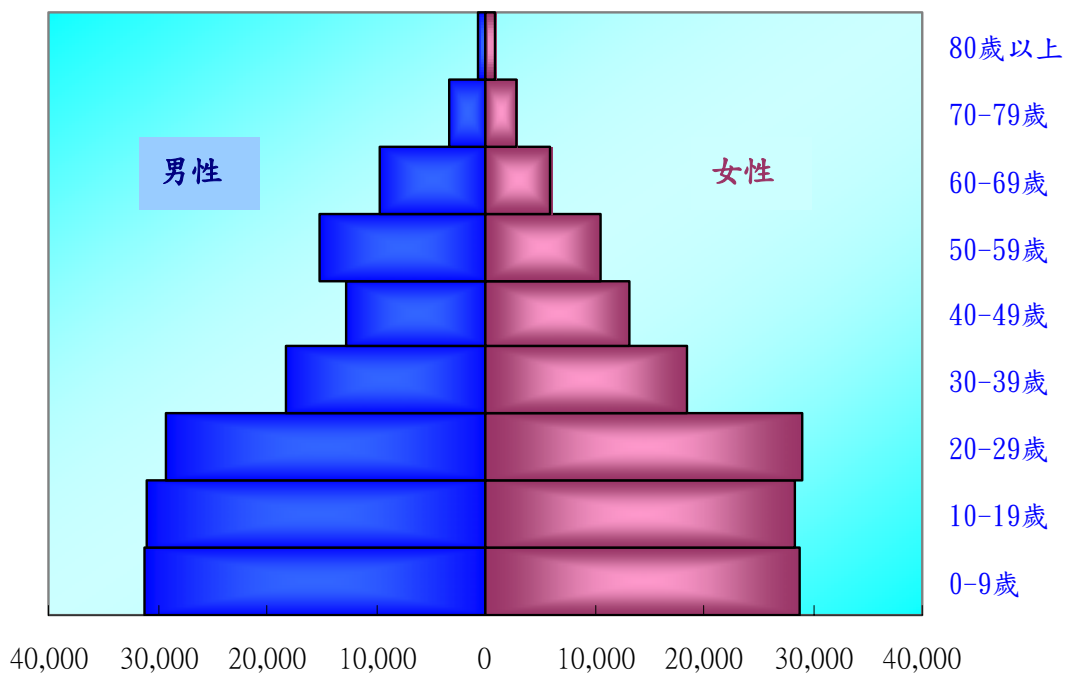
年齡組	合計 (人)	男 (人)	女 (人)	性別結構比 (%)			年齡結構比 (%)		
				合計	男	女	合計	男	女
全年齡	399,035	199,683	199,352	100	50.04	49.96	100.00	100.00	100.00
0-4 歲	23,632	12,229	11,403	100	51.75	48.25	5.92	6.12	5.72
5-9 歲	27,787	14,564	13,223	100	52.41	47.59	6.96	7.29	6.63
10-14 歲	30,464	15,652	14,812	100	51.38	48.62	7.63	7.84	7.43
15-19 歲	27,853	14,550	13,303	100	52.24	47.76	6.98	7.29	6.67
20-24 歲	26,809	13,725	13,084	100	51.20	48.80	6.72	6.87	6.56
25-29 歲	33,528	16,475	17,053	100	49.14	50.86	8.40	8.25	8.55
30-34 歲	34,516	16,538	17,978	100	47.91	52.09	8.65	8.28	9.02
35-39 歲	35,438	17,460	17,978	100	49.27	50.73	8.88	8.74	9.02
40-44 歲	33,239	16,825	16,414	100	50.62	49.38	8.33	8.43	8.23
45-49 歲	30,686	15,447	15,239	100	50.34	49.66	7.69	7.74	7.64
50-54 歲	26,013	12,820	13,193	100	49.28	50.72	6.52	6.42	6.62
55-59 歲	20,056	9,705	10,351	100	48.39	51.61	5.03	4.86	5.19
60-64 歲	12,254	5,786	6,468	100	47.22	52.78	3.07	2.90	3.24
65-69 歲	11,187	4,937	6,250	100	44.13	55.87	2.80	2.47	3.14
70-74 歲	8,673	3,905	4,768	100	45.02	54.98	2.17	1.96	2.39
75-79 歲	7,833	4,056	3,777	100	51.78	48.22	1.96	2.03	1.89
80-84 歲	5,594	3,142	2,452	100	56.17	43.83	1.40	1.57	1.23
85-89 歲	2,475	1,353	1,122	100	54.67	45.33	0.62	0.68	0.56
90-94 歲	748	373	375	100	49.87	50.13	0.19	0.19	0.19
95 歲以上	250	141	109	100	56.40	43.60	0.06	0.07	0.05

資料來源：本府民政局資料

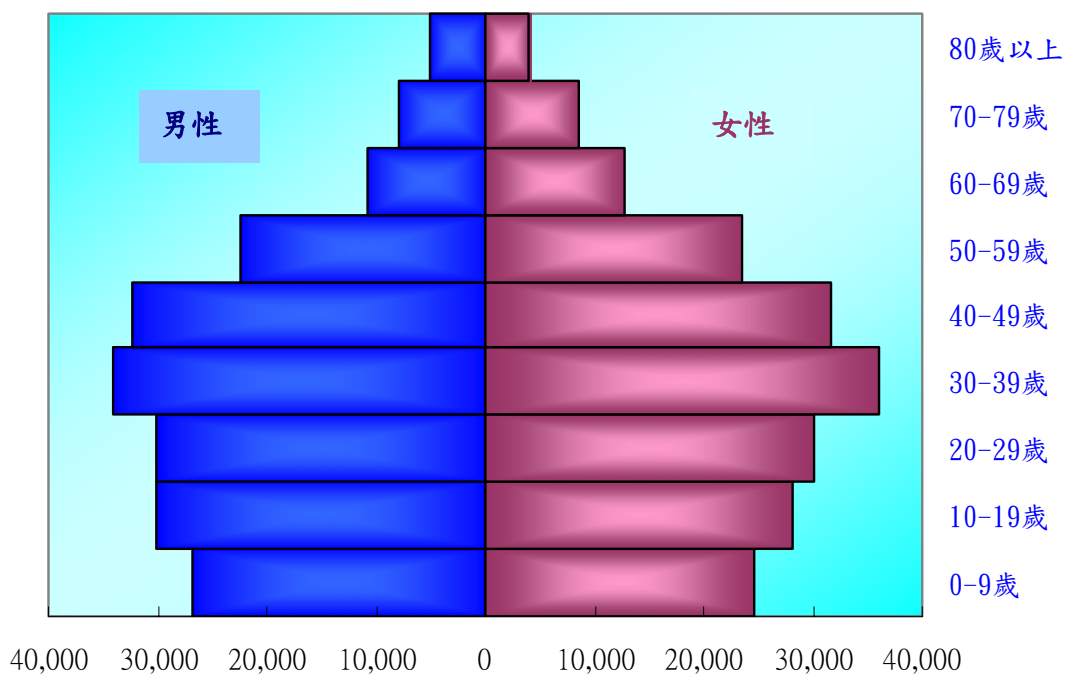


圖八、新竹市人口結構圖（71年相較於96年）

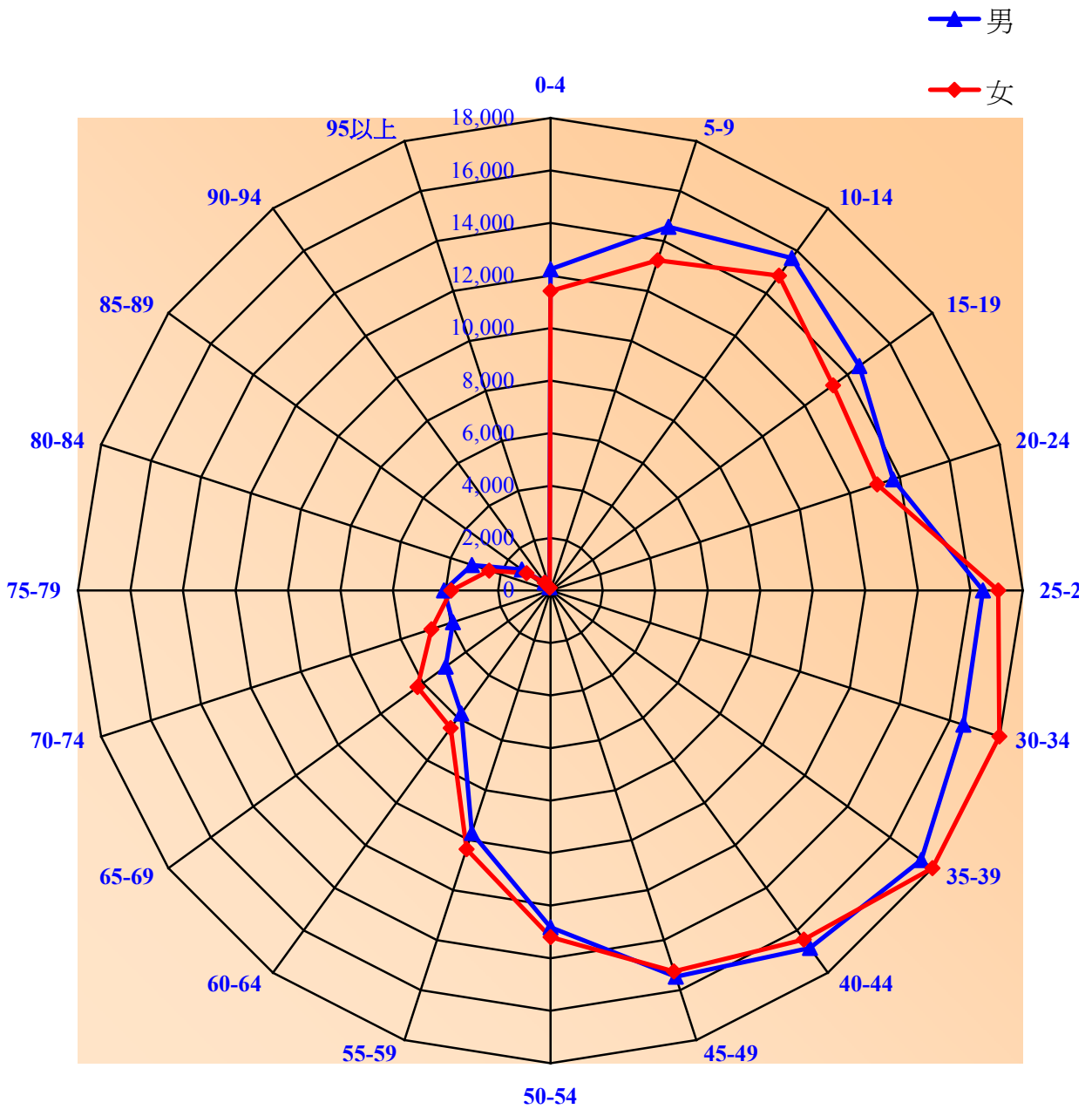
民國71年新竹市人口結構



民國96年新竹市人口結構



圖九、新竹市人口年齡分布-按性別分  
96年底



表七、新竹市人口年齡結構及扶養人口率

年底別	總人口數 (人)	年齡結構 (%)			依賴人口指數 (%)			老化指數 (%)
		0-14 歲 幼年	15-64 歲 青中年	65 歲以上 老年	扶養率	幼年人口 扶養比	老年人口 扶養比	
七十三年底	297,324	29.84	64.73	5.43	54.48	46.09	8.39	18.20
七十四年底	304,010	29.17	65.06	5.77	53.70	44.83	8.87	19.80
七十五年底	306,088	28.98	65.11	5.91	53.58	44.50	9.08	20.40
七十六年底	309,899	28.33	65.39	6.28	52.92	43.31	9.61	22.18
七十七年底	314,626	28.32	65.16	6.52	53.48	43.47	10.01	23.02
七十八年底	319,197	27.73	65.50	6.77	52.68	42.34	10.34	24.43
七十九年底	324,426	27.72	65.34	6.94	53.05	42.43	10.62	25.03
八十年底	328,911	27.05	65.65	7.30	52.33	41.20	11.13	27.01
八十一年底	332,707	26.42	66.02	7.56	51.47	40.02	11.45	28.60
八十二年底	335,460	25.57	66.51	7.92	50.36	38.45	11.91	30.97
八十三年底	338,140	25.17	66.61	8.22	50.12	37.79	12.33	32.64
八十四年底	340,255	24.73	67.05	8.22	49.15	36.88	12.27	33.26
八十五年底	345,954	24.24	67.44	8.32	48.29	35.95	12.34	34.33
八十六年底	351,800	23.84	67.78	8.38	47.53	31.30	11.00	35.14
八十七年底	356,243	23.29	68.25	8.46	46.52	34.13	12.39	36.30
八十八年底	361,958	22.88	68.64	8.48	45.68	33.34	12.35	37.04
八十九年底	368,439	22.77	68.77	8.46	45.41	33.10	12.30	37.17
九十年底	373,296	22.69	68.81	8.50	45.32	32.97	12.36	37.49
九十一年底	378,797	22.57	68.84	8.59	45.26	32.79	12.47	38.05
九十二年底	382,897	22.11	69.20	8.69	44.51	31.95	12.56	39.30
九十三年底	386,950	21.78	69.41	8.81	44.07	31.38	12.69	40.46
九十四年底	390,692	21.26	69.79	8.95	43.29	30.46	12.83	42.12
九十五年底	394,757	20.86	70.02	9.12	42.82	29.79	13.02	43.70
九十六年底	399,035	20.52	70.27	9.21	42.31	29.20	13.11	44.89

說明：1.老年人口扶養比： $(65\text{歲以上人口}/15\text{-}64\text{歲人口}) * 100$

2.幼年人口扶養比： $(0\text{-}14\text{歲人口}/15\text{-}64\text{歲}) * 100$

3.老化指數： $(65\text{歲以上人口}/0\text{-}14\text{歲人口}) * 100$

4.扶養率： $[(0\text{-}14\text{歲人口}+65\text{歲以上人口})/15\text{-}64\text{歲人口}] * 100$

資料來源：內政部統計年報

表八、新竹市及台灣地區最近八年育齡婦女生育狀況

年底別	新竹市育齡婦女人口數(人)	新竹市育齡婦女一般生育率(‰)	台灣地區育齡婦女一般生育率(‰)
八十八年底	103,596	48	45
八十九年底	105,180	53	48
九十年底	105,647	46	41
九十一年底	106,615	46	39
九十二年底	107,641	42	36
九十三年底	108,404	44	34
九十四年底	109,311	42	33
九十五年底	110,040	45	34

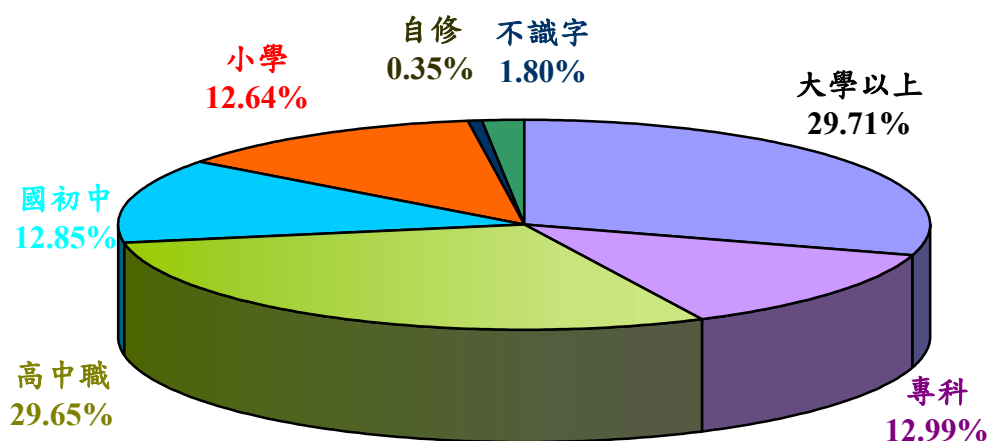
資料來源：內政部統計年報

附註：育齡婦女一般生育率，係所有育齡婦女年齡別生育率之總平均；即十五至四十九歲年中育齡婦女人口數除出生人數所得千分率。

#### 四、教育程度：(請參考表九至表十一、圖十)

1. 本市擁有清華、交通、中華、玄奘四所大學及元培科學技術、新竹師範二所學院，有文化科學城之稱，自 57 年學年度起實施九年國民教育，至 96 年底，本市 15 歲以上人口 317,152 人中，專科以上程度計有 135,425 人，占 42.70%；高中(職)者 94,050 人，占 29.65%；國(初)中者 40,757 人，占 12.85%；小學程度者 40,085 人，占 12.64%；自修 1,113 人占 0.35%；不識字者 5,722 人，占 1.80%。
2. 96 年底,本市十五歲以上人口中具有高中（職）教育程度以上者占 72.35%。20 歲至 29 歲年齡組中具高中（職）教育程度者占 27.93%，具大專以上教育程度者占 67.39%，兩者合計為 95.32%。
3. 本市不識字人口尚有 1.80%，而年齡層愈小，不識字人口亦愈少。主要是拜九年國民義務教育普及所賜。

圖十、新竹市十五歲以上人口教育程度結構  
96年底



表九、本市滿十五歲以上現住人口之教育程度

年底別	總計 (人)	專科以上		高中(職)		國(初)中		國小		自修		不識字	
		人	%	人	%	人	%	人	%	人	%	人	%
73 年底	208,613	26,055	12.49	55,921	26.81	37,038	17.75	65,613	31.45	3,577	1.71	20,409	9.78
74 年底	215,340	28,266	13.13	59,554	27.66	37,660	17.49	65,984	30.64	4,095	1.90	19,781	9.19
75 年底	217,395	29,111	13.39	62,449	28.73	38,956	17.92	64,752	29.79	3,683	1.69	18,444	8.48
76 年底	222,123	31,452	14.16	64,948	29.24	39,610	17.83	64,481	29.03	3,606	1.62	18,026	8.12
77 年底	225,512	33,094	14.68	67,235	29.81	40,199	17.83	64,185	28.46	3,265	1.45	17,534	7.78
78 年底	230,684	34,804	15.09	69,848	30.28	42,199	18.29	63,470	27.51	3,483	1.51	16,880	7.32
79 年底	234,493	37,065	15.81	72,811	31.05	43,993	18.76	61,037	26.03	3,283	1.40	16,304	6.95
80 年底	239,952	41,158	17.15	75,964	31.66	43,496	18.13	60,211	25.09	3,267	1.36	15,856	6.61
81 年底	244,794	45,020	18.39	79,664	32.54	44,323	18.11	57,596	23.53	3,264	1.33	14,927	6.10
82 年底	249,670	46,563	18.65	85,014	34.05	45,047	18.04	55,399	22.19	2,990	1.20	14,657	5.87
83 年底	253,025	33,631	13.29	54,590	21.57	91,351	36.10	56,416	22.30	2,864	1.13	14,173	5.60
84 年底	256,118	33,001	12.89	49,033	19.14	77,777	30.37	80,274	31.34	2,447	0.96	13,586	5.30
85 年底	262,084	34,601	13.2	49,702	18.96	76,999	29.38	85,325	32.56	2,356	0.90	13,101	5.00
86 年底	267,934	48,024	17.92	64,614	24.12	86,152	32.15	54,343	20.28	2,257	0.84	12,544	4.68
87 年底	273,257	54,079	19.79	68,056	24.91	66,161	24.21	70,822	25.92	2,171	0.79	11,968	4.38
88 年底	279,135	62,965	22.56	85,638	30.68	62,404	22.36	54,962	19.69	1,963	0.70	11,203	4.01
89 年底	284,559	76,988	27.06	82,817	29.10	61,942	21.77	50,425	17.72	1,863	0.65	10,524	3.70
90 年底	288,616	88,689	30.73	86,281	29.89	54,423	18.86	47,401	16.42	1,779	0.62	10,043	3.48
91 年底	293,301	98,672	33.64	86,890	29.62	49,624	16.92	46,811	15.96	1,684	0.58	9,620	3.28
92 年底	298,230	114,314	38.33	91,384	30.64	41,132	13.79	42,947	14.40	1,412	0.48	7,041	2.36
93 年底	302,675	118,268	39.07	92,192	30.46	41,982	13.87	42,186	13.94	1,335	0.44	6,712	2.22
94 年底	307,639	123,574	40.17	93,075	30.25	41,981	13.65	41,385	13.45	1,236	0.40	6,388	2.08
95 年底	312,402	129,566	41.47	93,615	29.97	41,246	13.20	40,731	13.04	1,169	0.37	6,075	1.94
96 年底	317,152	135,425	42.70	94,050	29.65	40,757	12.85	40,085	12.64	1,113	0.35	5,722	1.80

資料來源：本府民政局資料

附註：83 年起係採戶籍登記資料，故與往年資料有所差異。

表十、新竹市十五歲以上人口教育程度結構-按年齡分  
96 年底

年齡組	合計		大學以上		專科		高中(職)		國(初)中		小學		自修		不識字	
	人數	%	人數	%	人數	%	人數	%	人數	%	人數	%	人數	%	人數	%
合計	317,152	100	94,213	100	41,212	100	94,050	100	40,757	100	40,085	100	1,113	100	5,722	100
15-19 歲	27,853	8.78	5,278	5.60	719	1.74	17,200	18.29	4,374	10.73	281	0.70	—	—	1	0.02
20-24 歲	26,809	8.45	15,329	16.27	2,450	5.94	8,168	8.68	834	2.05	23	0.06	1	0.09	4	0.07
25-29 歲	33,528	10.57	16,751	17.78	6,130	14.87	8,682	9.23	1,848	4.53	111	0.28	2	0.18	4	0.07
30-34 歲	34,516	10.88	15,321	16.26	7,484	18.16	9,147	9.73	2,428	5.96	123	0.31	1	0.09	12	0.21
35-39 歲	35,438	11.17	13,877	14.73	6,971	16.91	11,039	11.74	3,401	8.34	132	0.33	2	0.18	16	0.28
40-44 歲	33,239	10.48	9,900	10.51	5,832	14.15	11,661	12.40	5,580	13.69	243	0.61	5	0.45	18	0.31
45-49 歲	30,686	9.68	6,798	7.22	4,410	10.70	10,126	10.77	7,638	18.74	1,672	4.17	5	0.45	37	0.65
50-54 歲	26,013	8.20	4,561	4.84	3,113	7.55	7,243	7.70	4,961	12.17	6,051	15.10	13	1.17	71	1.24
55-59 歲	20,056	6.32	2,919	3.10	1,906	4.62	4,298	4.57	3,314	8.13	7,470	18.64	35	3.14	114	1.99
60-64 歲	12,254	3.86	1,319	1.40	674	1.64	2,020	2.15	2,182	5.35	5,705	14.23	78	7.01	276	4.82
65 歲以上	36,760	11.59	2,160	2.29	1,523	3.70	4,466	4.75	4,197	10.30	18,274	45.59	971	87.24	5,169	90.34

表十一、新竹市十五歲以上人口教育程度結構-按年齡分  
96 年底

單位：%

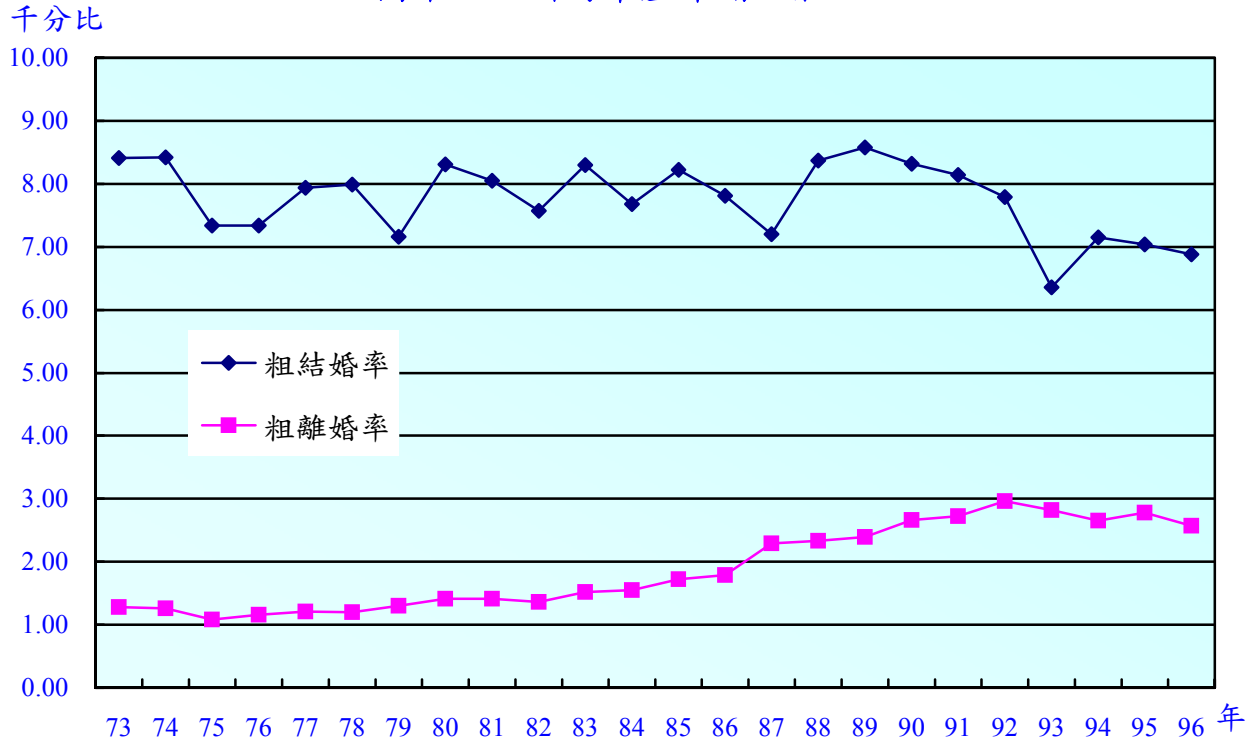
年齡組	合計	大學以上	專科	高中(職)	國初中	小學	自修	不識字
合計	100	29.71	12.99	29.65	12.85	12.64	0.35	1.80
15-19 歲	100	18.95	2.58	61.75	15.70	1.01	—	0.00
20-24 歲	100	57.18	9.14	30.47	3.11	0.09	0.00	0.01
25-29 歲	100	49.96	18.28	25.89	5.51	0.33	0.01	0.01
30-34 歲	100	44.39	21.68	26.50	7.03	0.36	0.00	0.03
35-39 歲	100	39.16	19.67	31.15	9.60	0.37	0.01	0.05
40-44 歲	100	29.78	17.55	35.08	16.79	0.73	0.02	0.05
45-49 歲	100	22.15	14.37	33.00	24.89	5.45	0.02	0.12
50-54 歲	100	17.53	11.97	27.84	19.07	23.26	0.05	0.27
55-59 歲	100	14.55	9.50	21.43	16.52	37.25	0.17	0.57
60-64 歲	100	10.76	5.50	16.48	17.81	46.56	0.64	2.25
65 歲以上	100	5.88	4.14	12.15	11.42	49.71	2.64	14.06
20-29 歲	100	53.17	14.22	27.93	4.45	0.22	0.00	0.01
30-39 歲	100	41.74	20.66	28.86	8.33	0.36	0.00	0.04
40-49 歲	100	26.12	16.02	34.08	20.68	3.00	0.02	0.09

資料來源：本府民政局資料

## 五、婚姻狀況：(請參考表十二至表十五、圖十一)

1. 本市 96 年粗結婚率為每千人 6.88 對，各年間變動差異不大，惟由於社會結構及價值觀念的改變，加上婦女就業率之提高，離婚的情形有逐年增加的趨勢，96 年粗離婚率為每千人 2.57 對。
2. 在整個人口結構上，離婚人數所占比率亦由 73 年底之 0.93%，逐年提高至 96 年底之 4.86%，23 年來約增加 4.23 倍。不健全的家庭易導致青少年問題的產生，也衍生種種社會問題，對社會的穩定具有相當大的衝擊力。
3. 96 年底本市男女離婚人口之年齡分布而言，以 50 歲以上人口 5,981 人占總離婚人口數 19,382 人的 30.86% 最高，且此一年齡層男性與女性離婚者所占比率均為該性別最高。

圖十一、新竹市歷年婚姻狀況





表十二、新竹市現住人口婚姻狀況(1)

年 別	年中人口 (人)	結婚對數 (對)	粗結婚率 (‰)	離婚對數 (對)	粗離婚率 (‰)
七十三年	295,032	2,192	8.41	299	1.28
七十四年	300,667	2,301	8.42	282	1.26
七十五年	305,049	2,240	7.34	328	1.08
七十六年	307,994	2,260	7.34	356	1.16
七十七年	312,263	2,480	7.94	377	1.21
七十八年	316,912	2,532	7.99	379	1.20
七十九年	321,812	2,304	7.16	417	1.30
八十年	326,669	2,716	8.31	459	1.41
八十一年	330,809	2,663	8.05	466	1.41
八十二年	334,084	2,529	7.57	456	1.36
八十三年	336,800	2,794	8.30	512	1.52
八十四年	339,198	2,606	7.68	525	1.55
八十五年	343,105	2,822	8.22	590	1.72
八十六年	348,877	2,725	7.81	623	1.79
八十七年	354,022	2,550	7.20	812	2.29
八十八年	359,022	2,645	8.37	755	2.33
八十九年	365,199	3,132	8.58	874	2.39
九十年	370,868	3,086	8.32	988	2.66
九十一年	376,047	3,063	8.14	1,024	2.72
九十二年	380,847	2,968	7.79	1,126	2.96
九十三年	384,924	2,448	6.36	1,084	2.82
九十四年	388,821	2,781	7.15	1,030	2.65
九十五年	392,725	2,764	7.04	1,093	2.78
九十六年	396,896	2,732	6.88	1,020	2.57

資料來源：本府民政局資料

表十三、新竹市現住人口婚姻狀況(2)

年底別	婚姻狀況(%)				
	計	未婚	有偶	離婚	喪偶
七十三年底	100	55.16	40.73	0.93	3.18
七十四年底	100	55.22	40.82	0.97	2.99
七十五年底	100	54.62	41.36	1.02	3.00
七十六年底	100	54.18	41.65	1.10	3.07
七十七年底	100	53.73	41.93	1.20	3.14
七十八年底	100	53.34	42.27	1.28	3.11
七十九年底	100	52.46	42.90	1.39	3.25
八十年底	100	52.11	43.10	1.53	3.26
八十一年底	100	51.81	43.22	1.70	3.28
八十二年底	100	51.14	43.56	1.87	3.43
八十三年底	100	50.92	43.79	1.90	3.39
八十四年底	100	50.27	44.03	2.17	3.54
八十五年底	100	49.84	44.20	2.34	3.62
八十六年底	100	49.55	44.28	2.51	3.66
八十七年底	100	49.20	44.29	2.75	3.75
八十八年底	100	48.77	44.42	2.99	3.82
八十九年底	100	48.45	44.49	3.19	3.88
九十年底	100	48.17	44.48	3.42	3.93
九十一年底	100	47.91	44.44	3.66	3.99
九十二年底	100	47.64	44.39	3.94	4.03
九十三年底	100	47.55	44.14	4.21	4.10
九十四年底	100	47.28	44.10	4.45	4.17
九十五年底	100	47.06	44.03	4.67	4.24
九十六年底	100	46.87	43.99	4.86	4.28

資料來源：本府民政局資料

表十四、新竹市現住人口婚姻狀況-按年齡分(1)

年齡組	96 年底												單位：人		
	合計			未婚			有偶			離婚			喪偶		
	合計	男	女	合計	男	女	合計	男	女	合計	男	女	合計	男	女
合計	399,035	199,683	199,352	187,025	100,128	86,897	175,540	87,142	88,398	19,382	9,088	10,294	17,088	3,325	13,763
0-14 歲	81,883	42,445	39,438	81,883	42,445	39,438	—	—	—	—	—	—	—	—	—
15-19 歲	27,853	14,550	13,303	27,778	14,539	13,239	70	11	59	4	—	4	1	—	1
20-24 歲	26,809	13,725	13,084	25,293	13,375	11,918	1,293	301	992	222	49	173	1	—	1
25-29 歲	33,528	16,475	17,053	23,160	13,131	10,029	9,307	2,975	6,332	1,027	367	660	34	2	32
30-34 歲	34,516	16,538	17,978	11,452	6,996	4,456	20,820	8,630	12,190	2,161	898	1,263	83	14	69
35-39 歲	35,438	17,460	17,978	6,125	3,546	2,579	25,956	12,392	13,564	3,126	1,477	1,649	231	45	186
40-44 歲	33,239	16,825	16,414	3,822	2,139	1,683	25,522	12,939	12,583	3,509	1,691	1,818	386	56	330
45-49 歲	30,686	15,447	15,239	2,646	1,381	1,265	23,987	12,435	11,552	3,352	1,538	1,814	701	93	608
50 歲以上	95,083	46,218	48,865	4,866	2,576	2,290	68,585	37,459	31,126	5,981	3,068	2,913	15,651	3,115	12,536

資料來源：本府民政局資料

表十五、新竹市現住人口婚姻狀況結構-按年齡分(2)

年齡組	96 年底												單位：%		
	合計			未婚			有偶			離婚			喪偶		
	合計	男	女	合計	男	女	合計	男	女	合計	男	女	合計	男	女
合計	100.00	100.00	100.00	100.00	100.00	100.00	100.00	100.00	100.00	100.00	100.00	100.00	100.00	100.00	100.00
0-14 歲	20.52	21.26	19.78	43.78	42.39	45.38	—	—	—	—	—	—	—	—	—
15-19 歲	6.98	7.29	6.67	14.85	14.52	15.24	0.04	0.01	0.07	0.02	—	0.04	0.01	—	0.01
20-24 歲	6.72	6.87	6.56	13.52	13.36	13.72	0.74	0.35	1.12	1.15	0.54	1.68	0.01	—	0.01
25-29 歲	8.40	8.25	8.55	12.38	13.11	11.54	5.30	3.41	7.16	5.30	4.04	6.41	0.20	0.06	0.23
30-34 歲	8.65	8.28	9.02	6.12	6.99	5.13	11.86	9.90	13.79	11.15	9.88	12.27	0.49	0.42	0.50
35-39 歲	8.88	8.74	9.02	3.27	3.54	2.97	14.79	14.22	15.34	16.13	16.25	16.02	1.35	1.35	1.35
40-44 歲	8.33	8.43	8.23	2.04	2.14	1.94	14.54	14.85	14.23	18.10	18.61	17.66	2.26	1.68	2.40
45-49 歲	7.69	7.74	7.64	1.41	1.38	1.46	13.66	14.27	13.07	17.29	16.92	17.62	4.10	2.80	4.42
50 歲以上	23.83	23.15	24.51	2.60	2.57	2.64	39.07	42.99	35.21	30.86	33.76	28.30	91.59	93.68	91.08

資料來源：本府民政局資料

## 參、結論與建議：

### 一、結論：

1. 本市 96 年底人口數為 399,035 人，與 71 年之 288,880 人相較，在此 25 年間共增加 110,155 人，其增加率為 38.13%；新竹市第 40 萬人在 97 年 3 月初呱呱墜地，人口正式突破 40 萬人，**96 年自然增加率(粗出生率-粗死亡率)為 7.09%**，居台灣地區 21 縣市第 1 位，由於優質教育、居住、醫療及就業環境，加上完善的社會福利措施，提升了婦女生孩子的意願，**96 年粗出生率達 12.64%**，居全國首位，而最新標準化死亡率統計結果居全台倒數第 3 位，使得新竹市人口自然增加率拔得頭籌。
2. 新竹市為保障婦女社會安全政策，落實婦女福利工作，補助婦女生育時所需費用，發放婦女生育津貼。90 至 92 年每胎次均發放 10,000 元，93 年提升至每胎次 15,000 元，為鼓勵生育，自 94 年起第 1 胎 15,000 元，第 2 胎 20,000 元，第 3 胎以上 25,000 元，該胎次為雙胞胎者 50,000 元，三胞胎則高達 100,000 元，生得越多，領得越多，**6 年來已補助 25,858 胎**，讓婦女安心生產，得到良好的照顧。
3. 本市 96 年底平均每戶人口數為 3.06 人，較 71 年之每戶 4.66 人減少 1.60，**由歷年看平均每戶人口數呈現逐年遞減之趨勢**，戶量減少源於近年來社會思想較開化，年輕一輩的人多希望自立門戶，核心家庭型態日漸普遍。
4. 本市 96 年底各區人口分布情形，以面積最小的北區人口密度每平方公里 8,841 人最高，東區每平方公里 5,664 人次之，而面積最大的香山區人口密度每平方公里 1,273 人最低，戶量卻最高，平均每戶有 3.34 人。
5. 從 96 年全國各縣市人口增加的情形觀察，僅 11 縣市人口呈正成長，台灣地區人口增加 3.57‰，而**新竹市人口成長達 10.78%**，**人口總增加數為 4,278 人**，居台灣地區第 4 位，次於新竹縣、桃園縣及台中市，顯示小而美的幸福城市—新竹市吸引許多新住民的到來；人口密度由 71 年每平方公里 2,775 人，增加至 **96 年每平方公里 3,831 人**，計增加 **1,056 人**，使得交通、居住空間及環保問題更趨複雜，亦日益重要。
6. 96 年底適於工作之**勞動力層 (15-64 歲)人口約 28 萬人**，占總人口比率 **70.27%**，較 71 年之 64.32%增加 5.95 個百分點，顯示本市勞動力供應充沛，對促進經濟發展甚為有利。
7. **老年人口(65 歲以上)則由於國民生活水準之提高，醫療衛生的進步，壽命延長**，其所占總人口數的比率逐年遞增，由 71 年底之 4.77%，增至

96 年底之 9.21%，已達聯合國高齡化的指標定義 7%；**幼年人口(0-14 歲)所占比率則逐年降低**，96 年底為 20.52%，較 71 年底之 30.91%減少 10.39 個百分點。

8. 本市由於年齡結構趨向成熟，**扶養比已自 71 年之 55.50%，降至 96 年的 42.31%**。顯見工作人口之負擔漸趨減輕，此一趨勢，將導致社會活力之逐漸增強，幼年人口扶養比逐年下降，而老人人口扶養比逐年上升，老化指數由 71 年的 15.43 增至 96 年底的 44.89 可看出本市人口結構趨向高齡化，老年人的照顧已形成政策的議題。
9. 現代人由於社會環境變遷及婦女獨立自主性增強，導致對婚姻價值觀的改變，**離婚的情形有逐年增加的趨勢**，96 年粗離婚率為每千人 2.57 對，在整個人口結構上，離婚人數所占比率亦由 71 年底之 0.87%，逐年提高至 96 年底之 4.86%，25 年來約增加 4.59 倍，其中以「**50 歲以上**」人口占總離婚人口數的 **30.86%**最高；**不健全的家庭易導致青少年問題的產生，也衍生種種社會問題，對社會的穩定具有相當大的衝擊力。**

## 二、建議：

1. 由於本市人口成長快速，市民生活空間已略顯擁擠，如何提昇市民生活品質已是市府刻不容緩的事，自林市長上任以來，特別提出「文化科技花園城市」理念並推動各項市政措施，獲得市民的認同和支持，期更能以「人為優先」創造理想行人空間建立幸福及安全並重的生活新環境。
2. 依據聯合國世界衛生組織所訂標準，一個國家六十五歲以上人口占總人口之比率，達到 7% 以上即稱為「高齡化社會」之國家。本市於 80 年超過 7% 正式進入「高齡化社會」。在增加老人福利措施、宏揚敬老尊賢美德方面，本市的老人福利措施，配合中央老人政策計有中低收入戶老人生活津貼、老人享有每年一次完全免費的健康檢查，辦免費乘車證，老人送餐服務，重陽節致贈重陽敬老禮金等措施，自林市長上任以來，特別關懷老人提高安老津貼為三千元，並有行動長青學苑、老人運動大會、社區老人關懷站等創新措施。希望能藉由研究分析，瞭解本市人口年齡結構之趨勢，重視「老人資源」的再開發，建立老人資料庫，提倡部份工時，鼓勵老人二度就業，使其工作經驗得以傳承，繼續為社會國家貢獻心力。
3. 由於社會功利主義的盛行，人際關係日漸疏離，家庭倫理觀念鬆弛，致離婚率不斷提高，造成不少單親家庭，對於單親家庭子女如何適時予以輔導，以彌補親情的遺憾，建請有關單位妥為規劃，適時給予援助，以減少單親家庭帶來的社會問題。