

中華民國112年度

(112年1月1日至112年12月31日)

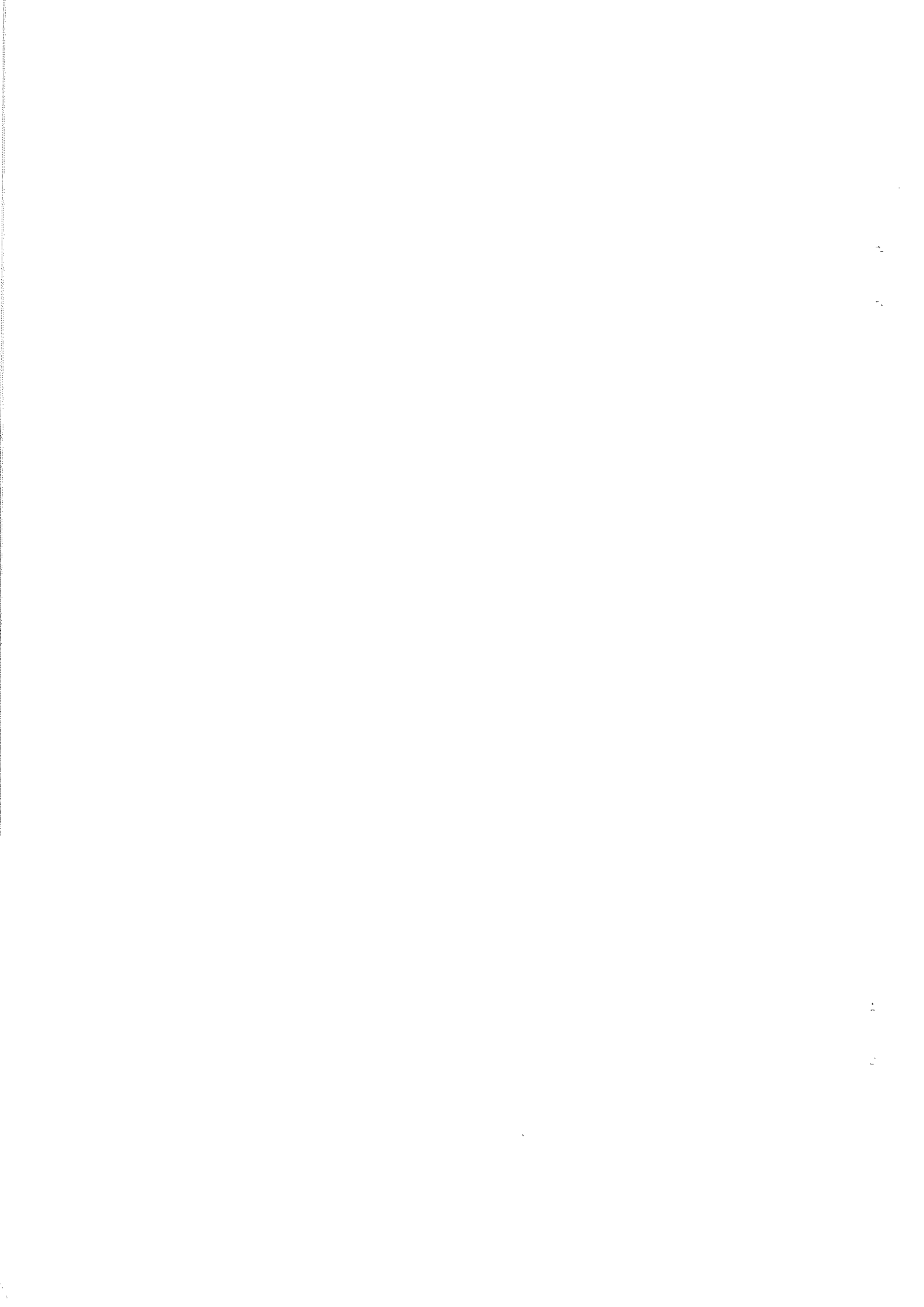
新竹市總決算



新竹市地方教育發展基金附屬單位決算

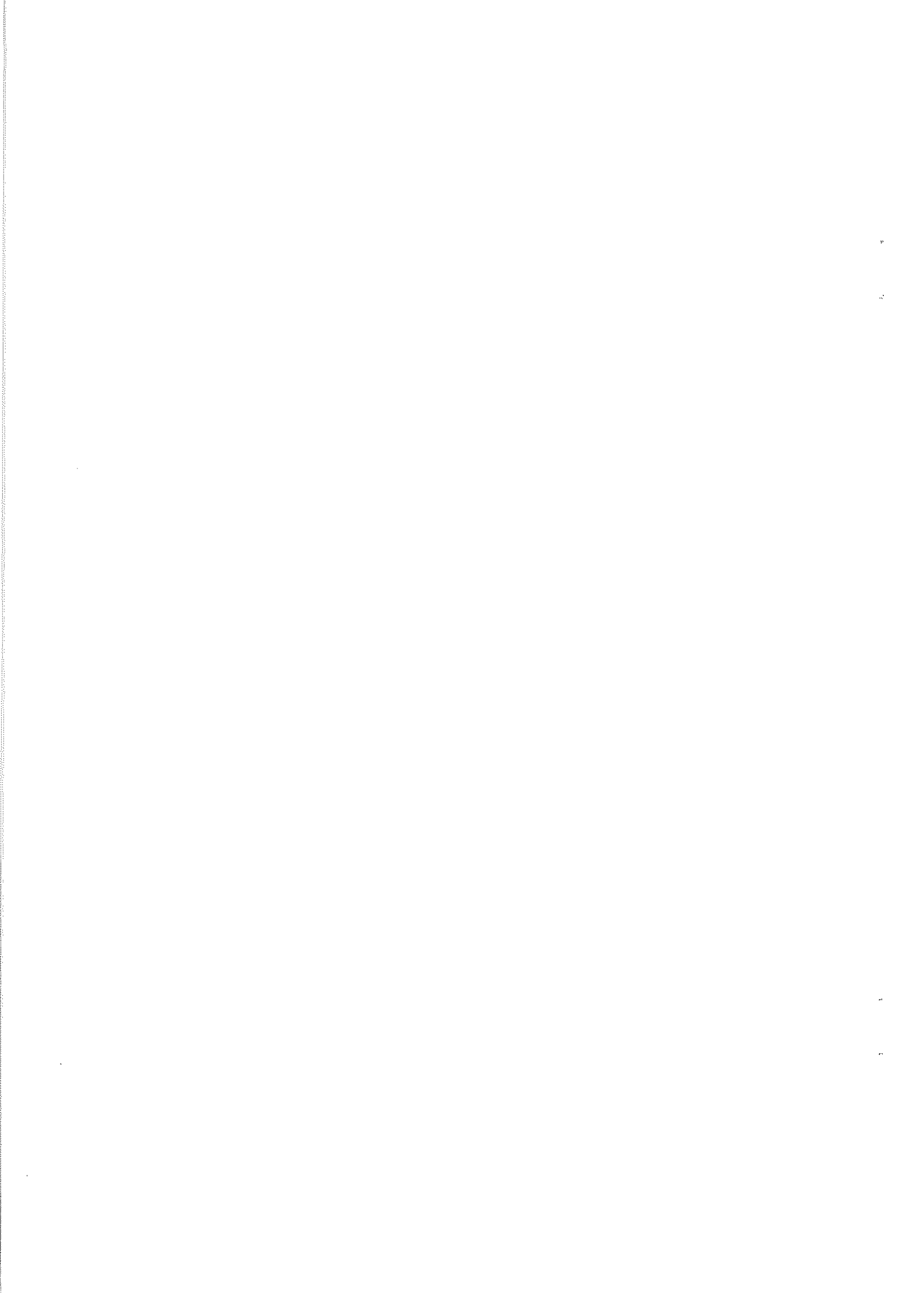
(非營業部分)

新竹市政府 編

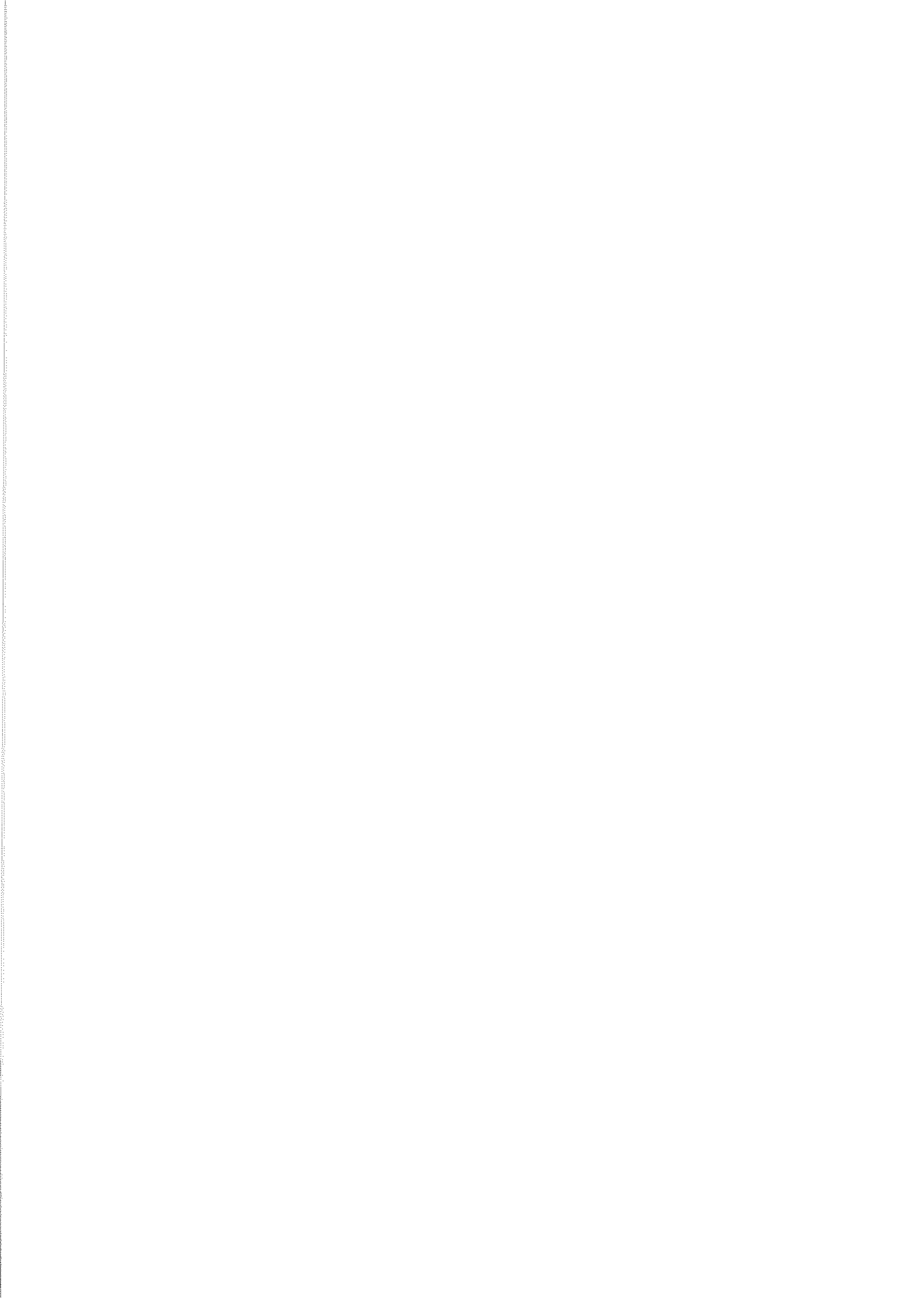


新竹市地方教育發展基金112年度附屬單位決算 目次

甲、總說明 第 1 頁至第 14 頁
乙、決算報表	
壹、主要表	
基金來源、用途及餘絀表 第 15 頁至第 15 頁
貳、附屬表	
1、基金來源明細表 第 17 頁至第 17 頁
2、基金用途明細表 第 18 頁至第 27 頁
3、資本資產明細表 第 28 頁至第 29 頁
4、固定資產建設改良擴充明細表 第 30 頁至第 30 頁
5、所屬分決算來源、用途及餘絀概況表 第 31 頁至第 32 頁
6、員工人數彙計表 第 33 頁至第 33 頁
7、用人費用彙計表 第 34 頁至第 36 頁
8、增購及汰舊換新管理用公務車輛明細表 第 37 頁至第 37 頁
9、主要業務計畫執行績效摘要表 第 38 頁至第 39 頁
10、各項費用彙計表 第 40 頁至第 40 頁
11、管制性項目及統計所需項目比較表 第 41 頁至第 41 頁
丙、會計報表	
1、平衡表 第 44 頁至第 47 頁
2、收入支出表 第 48 頁至第 48 頁
3、現金流量表 第 49 頁至第 49 頁
丁、參考表	
決算與會計收支對照表 第 51 頁至第 51 頁



甲、總說明



新竹市政府
地方教育發展基金
總 說 明
中華民國112年度

一、業務計畫實施績效

(一)高中及高職教育計畫：

本計畫實施內容主要為辦理高中及高職教育計畫基本開支項目，革新教學方法、發展學校特色教學、提高教學效能及辦理各項活動等業務，提供優質學習環境。

112學年度市立高中(含附設國中部)實際招收普通班77班，學生人數2,842人；進修部3班，學生人數22人。

(二)國民教育計畫：

本計畫實施內容主要為辦理國中、國小國民教育計畫基本開支項目，革新教學方法、發展學校特色教學、提高教學效能及辦理各項活動等業務，提供優質學習環境。

112學年度市立國中實際招收普通班458班，學生人數1萬2,252人；國小實際招收普通班1,132班，學生人數2萬9,451人。

(三)學前教育計畫：

本計畫實施內容主要為補助公私立幼兒園辦理教保人員各項研習活動經費、幼兒園立案、增班、設備及各項幼兒補助、公立幼兒園課後留園、弱勢幼兒補助、非營利幼兒園及準公共幼兒園學費差額及各項補助等。

112學年度，公立幼兒園計29園，學生人數2,227人；非營利幼兒園計8園，學生人數929人；私立幼兒園計131園，學生人數9,588人。

(四)特殊教育計畫：

本計畫實施內容主要為開設各類特殊教育班，辦理特教學生之鑑定、安置與輔導、身心障礙學生就學相關費用減免與獎補助，以及充實各項特教教具、輔具及特教教學設備，並辦理各類資優教育方案。

112學年度身障類特教班121班，學生人數3,108人；資優類13班，學生人數288人。藝術才能類21班，學生418人。

(五)社會教育計畫：

本計畫實施內容主要為辦理各項藝文比賽提升美學教育、童軍教育提升榮譽感及建立友善服務態度、推動閱讀提升語文能力及推動交通安全教育維護用路人安全、辦理社區大學、成人基本教育(含外配識字專班)共同推動終身學習，擴大市民參與。

112年度3所社區大學開課708班研習課程，選課34,203人次；112年度成人基本教育班計開設班級13班，參與學員計277人次。

(六)體育及衛生教育計畫：

本計畫主要為辦理體育推展、衛生保健、學校午餐暨環境教育等活動。實施內容包含辦理及參加各項運動競賽、績優選手出國補助、獎勵金、游泳教學等體育推展及選手長期培訓事宜，並辦理食農教育、環境教育、消毒及疾病傳染病防治、健康促進、健康檢查、貧困學生午餐經費補助等業務。

(七)一般行政管理計畫：

本計畫主要為人員及基本行政維持、學務管理業務、國民教育業務、教學輔導業務、資訊教育業務、教職員退休及撫卹給付等，本年度依計畫執行。

新竹市政府
地方教育發展基金
總 說 明
中華民國112年度

(八)建築及設備計畫：

本計畫主要為充實及改善教學環境設備，本年度辦理事項如下：

1. 推動公共化幼兒園增班設園、本市幼兒園充實與改善教學環境設備、汰舊換新幼童車；補助本市校園改善無障礙環境經費、特教班開辦經費、購置特教學生教育輔具及本市特教資源中心設備。
2. 充實圖書設備、藉以推動閱讀教育大幅提升語文能力及充實樂器設備，提升學童藝術涵養。
3. 建置整修國中小學通學步道，以提供學生安全上放學之通學廊道。
4. 辦理學校健康中心設備及飲用水改善，營造良好衛生的學校環境，改善中小學以及本市運動訓練環境與設施，如富禮國中與朝山國小操場整修、富禮國中射箭館、香山休閒運動館等。
5. 新、改建國中小校舍、持續推動老舊校舍改建、改善校園軟、硬體環境設備，以提供學生安全之就學環境。
6. 建構綠能雲端資料中心，全面優化智慧學習教室、智慧網路、頻寬，提升及強化數位教學暨學習環境計畫。

(九)本年度基金各項業務計畫執行情形摘要表：

單位：新臺幣元

業務項目	單位	可用預算數	決算數	比較增減	增減原因分析及因應改善措施
基金來源	年	9,673,643,000	10,477,570,363	803,927,363	
徵收及依法分配收入	年	0	6,408,460	6,408,460	違反幼兒教育及照顧法、補習及進修教育法等罰鍰。
勞務收入	年	15,311,000	22,554,297	7,243,297	場租費、報名費等收入核實辦理。
財產收入	年	1,035,000	6,796,688	5,761,688	各校變賣報廢財產收入及專戶利息收入等。
政府撥入收入	年	9,586,229,000	10,356,869,843	770,640,843	年度中動支墊付款撥充至基金。
教學收入	年	71,068,000	67,030,890	-4,037,110	
其他收入	年	0	17,910,185	17,910,185	收回以前年度賸餘款、契約及違約罰款等。
基金用途	年	12,493,315,000	9,973,005,460	-2,520,309,540	
高中及高職教育計畫	年	693,144,000	688,428,637	-4,715,363	高中教育計畫超支併決算14,450千元，執行率已達97.29%。
國民教育計畫	年	5,467,147,000	5,287,268,927	-179,878,073	國民教育計畫超支併決算32,411千元，執行率已達96.14%。
學前教育計畫	年	667,757,000	641,910,858	-25,846,142	學前教育計畫超支併決算6,922千元，追加預算20,000千元，執行率已達92.40%。

新竹市政府
地方教育發展基金
總 說 明
中華民國112年度

業務項目	單位	可用預算數	決算數	比較增減	增減原因分析及因應改善措施
特殊教育計畫	年	97,143,000	120,473,963	23,330,963	特殊教育計畫超支併決算20,718千元， <u>追加預算15,000千元</u> ；執行率已達90.68%。
社會教育計畫	年	63,420,000	67,968,745	4,548,745	社會教育計畫超支併決算10,224千元， <u>追加預算1,000千元</u> ，執行率已達91.06%。
體育及衛生教育計畫	年	311,189,000	307,823,652	-3,365,348	1. 體育及衛生教育計畫超支併決算19,782千元， <u>追加預算24,100千元</u> ，執行率已達86.09%。 2. 主要差異原因：112年度本市總預算第一次追加(減)預算案經費-學生午餐費補助21,000千元，所需經費各校未依原編列數申請，先行以學校原預算支應。
一般行政管理計畫	年	1,715,671,000	1,661,980,312	-53,690,688	1. 一般行政管理計畫超支併決算51,752千元， <u>追加預算46,345千元</u> ，執行率已達91.63%。 2. 主要差異原因如下： <u>退休人員各項退休金依實際申請撥付，賸餘31,057千元。</u>
建築及設備計畫	年	3,477,844,000	1,197,150,366	-2,280,693,634	1. 本年度建築及設備計畫預算數891,029千元，以前年度保留數1,664,903千元，本年度奉准先行辦理數921,912千元，可用預算數共3,477,844千元，另於購置無形資產、捐助國內團體及私校項下超支併決算25,614千元， <u>追加預算5,470千元</u> ，執行率達34.12%；本年度保留數2,140,026千元。 2. 主要差異原因係經費多為跨年度計畫或發包不及所致，且工程需依規辦理估驗、計價及驗收完成並依契約規定條件方能付款，相關說明如下：
					(1)華德福實驗學校新建工程及華德福實驗學校新建校舍暨景觀工程：本案因該事務所負責人身故，導致本案目前勞務契約無法進行估驗價金給付及監造服務費給付，並於勞務契約結算釐清後儘速辦理撥付，保留224,009千元未支出。

新竹市政府
地方教育發展基金
總 說 明
中華民國112年度

業務項目	單位	可用預算數	決算數	比較增減	增減原因分析及因應改善措施
購建固定資產		2,624,305,000	696,971,866	-1,927,333,134	<p>(2)關埔地區新設國小建校新建工程：因二期工程辦理第五次變更設計後始能結算，故尾款經費尚未撥付；三期工程於112年流標6次，經辦理相關檢討會議後，決議將工程拆成三包辦理，依序為景觀工程及現有工地防護工程、中繼（抗浮）工程、體育館工程，景觀工程於112年12月21日決標，預計113年2月開工；中繼工程及體育館工程待變更設計方案確認後，兩項工程併辦再規劃辦理期程後。保留196,768千元未支出。</p> <p>(3)虎林國小創思樓耐震補強工程及內牆磁磚修繕工程：本案後續尚有「物調款」需支付，廠商刻正依其估驗時施作工項計算物調金額中，故保留11,430千元未支出。</p> <p>(4)青草湖多功能活動中心：工程進行中，於12月25日進行第6次估驗，爰，保留65,335千元未支用。</p> <p>(5)新竹市立棒球場新建統包工程：因工程第三次變更設計尚未完成議價且工程管理費停止動支，保留141,725千元未支用。</p> <p>(6)富禮國中射箭場館增建計畫：112年9月7日決標，工程進行中，保留108,805千元未支用。</p> <p>(7)竹蓮國小校園整體規劃之校門廣場、校內空橋、景觀環境整建工程：刻正辦理招標中，辦理預算保留38,547千元。</p> <p>(8)香山國小新建校舍：目前重新申請建照作業，保留21,534千元未支用。</p> <p>(9)新興地區-建功高中新建校舍工程：已決標，準備開工事宜，保留66,017千元未支用。</p> <p>(10)新竹市立新竹幼兒園園舍興工程案：工程發包中，保留109,821千元尚未支用。</p> <p>(11)新竹國小附設幼兒園暨市民活動中心興建工程案：工程施工中，保留11,328千元尚未支用。</p> <p>(12)新科非營利幼兒園工程案：因工程發包中，保留5,574千元尚未支用。</p> <p>(13)培英國中老舊校舍(C棟)拆除重建工程：刻正辦理招標文件公開閱覽中保留47,983千元未支用。</p>

新竹市政府
地方教育發展基金
總 說 明
中華民國112年度

業務項目	單位	可用預算數	決算數	比較增減	增減原因分析及因應改善措施
其他	年	853,539,000	500,178,500	-353,360,500	<p>(14)港南國小暨附設幼兒園校園整體規劃暨老舊校舍拆除重建工程：刻正辦理本工程第二次契約變更(第一次變更設計)案，保留66,813元未支用。</p> <p>(15)光武國中新建校舍及午餐廚房工程：工程發包中，保留61,755千元未支用。</p> <p>(16)香山綜合休閒運動館新建工程：工程進行中，保留124,693千元未支用。</p> <p>(17)內政部112年5月至7月間核定大庄國小、北門國小、香山國小、南寮國小、陽光國小、東園國小、舊社國小、港南國小、新科國中、光華國中、建華國中、竹蓮國小、朝山國小等13校通學步道工程，規劃設計皆已發包，工程預定113年度發包，該13校通學步道工程共保留304,148千元未支用。</p> <p>(18)關東國民小學綠生活通學廊道改善工程：規劃設計已完成發包，工程招標中，保留21,952千元未支用。</p> <p>(19)新竹市西門國小周邊通學步道：規劃設計及工程皆已發包，目前工程施工中，保留37,790千元未支用。</p> <p>(20)香山綜合運動場：已發包，預計113年1月開工，保留73,854千元未支用。</p> <p>(21)培英國中老舊校舍(A棟、D棟、AD棟廁所)拆除重建工程：工程發包中，保留11,724千元未支用。</p> <p>(22)新竹市112-14年度推動中小學數位學習輔助計畫-補助各校112年觸控式螢幕預定113年完成驗收，保留80,000千元未支用。</p> <p>(23)新竹市一師一載具平板電腦採購：預定113年3月完成驗收，保留16,600千元。</p> <p>(24)直轄市、縣(市)立高級中等學校資本門補助經費-建功高中活動中心球場照明暨廁所排污防漏改善工程：本案已報竣工，然因驗收後有缺失，責成廠商改善中，預計再驗收完成日期將在113年1月，保留5,398千元。</p>

新竹市政府
地方教育發展基金
總 說 明
中華民國112年度

業務項目	單位	可用預算數	決算數	比較增減	增減原因分析及因應改善措施
					<p>(25)109年度公立國民中小學老舊廁所整修工程計畫(第三次梯次)：光華國中5,974千元未及於年底驗收結算、青草湖國小494千元工程已決標，未及於年底開工，保留6,468千元。</p> <p>(26)虎林科技中心自造教室重製裝修案-教室裝修工程：工程進行中，保留1,480千元。</p> <p>(27)成德高中、建功國小、東門國小、東園國小、光華國中、培英國中等6校無障礙工程：規劃設計及工程皆已發包，目前工程施工中，保留25,002千元未支用。</p> <p>(28)北門國小、虎林國小、港南國小等附設幼兒園整建工程：北門國小附幼、港南國小附幼規劃設計及工程皆已發包，工程施工中，虎林國小附幼規劃設計已發包，工程預定113年發包，三園工程合計保留14,034千元未支用。</p> <p>(29)補助各校改善教學環境及設備，各校辦理採購中，保留21,544千元，明細如下：</p> <p>A. 科園國小教室裝修工程：因驗收結果與契約規定不符，爰學校採減價收受方式辦理，惟廠商對於價金扣罰結果不接受，經多次協調後仍不回應，故其履約爭議所致無法結案。</p> <p>B. 向陽樓藝術館整修工程：已竣工，未及於年終完成結算驗收。</p> <p>C. 新科國中前庭鋪面下陷、排水改善及電力修復：施工中，預計113年完成結算驗收。</p> <p>D. 南隘國小校園地坪及道路改善計畫：已竣工，未及於年終完成結算驗收。</p> <p>E. 虎林國中冷氣電源改善工程：施工中，預計113年完成結算驗收。</p> <p>F. 光華中和平樓欄杆更新計畫：施工中，預計113年完成結算驗收。</p> <p>G. 建功國小向陽樓圍欄及戶外梯扶手改善工程：未及於112年底完成工程發包。</p> <p>(30)教育部補助學校辦理112年度充實設施設備：各校辦理工程採購及財物採購案中，保留16,900千元。</p>

新竹市政府
地方教育發展基金
總 說 明
中華民國112年度

業務項目	單位	可用預算數	決算數	比較增減	增減原因分析及因應改善措施
					(31)東門、建功、三民、新竹等國小幼兒園充實及改善設施設備計畫案：因未及於年終結案付款，保留8,696千元未支出。 (32)港南、北門、虎林等國小幼兒園設施設備整建計畫案：因未及於年終結案付款，保留14,115千元未支出。 (33)竹蓮國小活動中心新建特教班知動教室案：因未及於年終結案付款，保留175千元未支出。 (34)建華國中美術班教學輔導設施設備案：因未及於年終結案付款，保留159千元未支出。 (35)福林非營利幼兒園房舍整修工程：污水工程已完工，外牆改善工程施工中，保留8,148千元。 (36)培英國中、三民國中112年度老舊廁所整修工程：已完成規劃設計，工程尚未招標，保留21,218千元。 (37)建功高中112年度修整建運動場地計畫-體育館地板改善工程：工程施工中，保留4,500千元。 (38)成德高中操場及周邊設施整建計畫：工程施工中，保留19,103千元。 (39)北門國小112年度期中修整建運動場地計畫工程：工程施工中，保留3,524千元。 (40)龍山國小112年度期中修整建運動場地計畫：工程施工中，保留2,200千元。 (41)大湖國小外操場及周邊安全設施整建工程：規劃設計中，保留1,950千元。 3. 因應改善措施： (1)檢討預算分配及執行之準確性。 (2)加強督導各工程執行進度，儘速核銷。

二、基金來源、用途及餘絀情形

- (一)本年度基金來源104億7,757萬363元，較預算數96億7,364萬3,000元，增加8億392萬7,363元。
- (二)本年度基金用途99億7,300萬5,460元，較預算數96億650萬元，增加6,650萬5,460元。
- (三)本年度賸餘5億456萬4,903元，較預算數短絀數2億3,285萬7,000元，轉絀為餘，相差7億3,742萬1,903元。

三、現金流量結果

本期現金及約當現金淨增加5億5,366萬6,968元。

新竹市政府
地方教育發展基金
總 說 明
中華民國112年度

四、資產負債情況

- (一)流動資產42億3,973萬1,813元，較上年度決算數37億5,485萬4,058元，增加4億8,487萬7,755元，主要係基金市庫存款增加。
- (二)長期貸墊款及準備金562萬4,635元，較上年度決算數624萬2,249元，減少61萬7,614元，主要係退還約僱人員離職儲金。
- (三)固定資產221億6,030萬1,212元，較上年度決算數213億2,389萬7,973元，增加8億3,640萬3,239元，主要係因擴充改良房屋及建築設備增列竹光國民運動中心財產及各校新建校舍之財產。
- (四)無形資產4,431萬6,491元，較上年度決算數1,608萬8,586元，增加2,822萬7,905元，主要係增購電腦軟體。
- (五)其他資產54萬4,497元，較上年度決算數154萬5,227元，減少100萬730元，主要係減少暫付及待結轉帳項之提列。
- (六)流動負債11億3,310萬2,964元，較上年度決算數11億5,299萬6,881元，減少1,989萬3,917元，主要係教育部補助款減少以代收代付方式撥付所致。
- (七)其他負債9,382萬6,716元，較上年度決算數9,523萬8,291元，減少141萬1,575元，主要係減少暫收及待結轉帳項之提列。
- (八)淨資產252億2,358萬8,968元，較上年度決算數238億5,439萬2,921元，增加13億6,919萬6,047元。

五、其他

- (一)年度基金決算編製各表之科(項)目，係依據中華民國一百二十年度總決算附屬單位決算編製要點第17點規定辦理。
- (二)本年度核准追加預算情形說明如下：

科 目	核 准 文 號	核 准 金 額
541 學前教育	112年6月14日竹市議議字第1120300147號函。	20,000,000
551 特殊教育	112年6月14日竹市議議字第1120300147號函。	15,000,000
561 社會教育	112年6月14日竹市議議字第1120300147號函。	1,000,000
571 體育及衛生教育	112年6月14日竹市議議字第1120300147號函。	24,100,000
5L1 行政管理及推展	112年6月14日竹市議議字第1120300147號函。	46,345,000
5M5 無形資產	112年6月14日竹市議議字第1120300147號函。	5,470,000
總計		111,915,000

新竹市政府
地方教育發展基金
總 說 明
中華民國112年度

(三)本年度核准併決算情形說明如下：

科 目	核 准 文 號	核 准 金 額
521 高中教育	112年11月28日府主決字第1120182135號函。	7,069,000
521 高中教育	112年11月28日府主決字第1120182135號函。	4,800,000
521 高中教育	112年11月28日府主決字第1120182135號函。	881,000
521 高中教育	112年11月28日府主決字第1120182135號函。	1,220,000
521 高中教育	112年11月28日府主決字第1120182135號函。	480,000
531 國民中學教育	112年11月28日府主決字第1120182135號函。	10,732,000
531 國民中學教育	112年11月28日府主決字第1120182135號函。	7,928,000
531 國民中學教育	112年11月28日府主決字第1120182135號函。	148,000
531 國民中學教育	112年11月28日府主決字第1120182135號函。	66,000
531 國民中學教育	112年4月27日府主決字第1120067723號函。	190,000
531 國民中學教育	112年4月27日府主決字第1120067723號函。	360,000
531 國民中學教育	112年4月27日府主決字第1120067723號函。	350,000
531 國民中學教育	112年7月28日府主決字第1120117632號函。	1,683,000
531 國民中學教育	112年8月30日府主決字第1120133825號函。	233,000
532 國民小學教育	112年10月27日府主決字第1120165378號函。	617,000
532 國民小學教育	112年10月27日府主決字第1120165378號函。	332,000
532 國民小學教育	112年10月27日府主決字第1120165378號函。	1,450,000
532 國民小學教育	112年11月28日府主決字第1120182135號函。	1,000,000
532 國民小學教育	112年11月28日府主決字第1120182135號函。	2,470,000
532 國民小學教育	112年12月14日府主決字第1120191138號函。	679,000
532 國民小學教育	112年12月14日府主決字第1120191138號函。	4,080,000
532 國民小學教育	112年5月30日府主決字第1120085403號函。	75,000
532 國民小學教育	112年7月28日府主決字第1120117632號函。	18,000
541 學前教育	112年10月27日府主決字第1120165378號函。	6,922,000
551 特殊教育	112年9月27日府主決字第1120150786號函。	2,918,000
551 特殊教育	112年9月27日府主決字第1120150786號函。	5,750,000
551 特殊教育	112年9月27日府主決字第1120150786號函。	12,050,000
561 社會教育	112年11月28日府主決字第1120182135號函。	472,000
561 社會教育	112年12月14日府主決字第1120191138號函。	12,000
561 社會教育	112年12月14日府主決字第1120191138號函。	791,000

新竹市政府
地方教育發展基金
總 說 明
中華民國112年度

科 目	核 准 文 號	核 准 金 額
561 社會教育	112年5月30日府主決字第1120085403號函。	366,000
561 社會教育	112年5月30日府主決字第1120085403號函。	14,000
561 社會教育	112年7月28日府主決字第1120117632號函。	365,000
561 社會教育	112年7月28日府主決字第1120117632號函。	400,000
561 社會教育	112年7月28日府主決字第1120117632號函。	6,320,000
561 社會教育	112年8月30日府主決字第1120133825號函。	240,000
561 社會教育	112年8月30日府主決字第1120133825號函。	684,000
561 社會教育	112年8月30日府主決字第1120133825號函。	350,000
561 社會教育	112年8月30日府主決字第1120133825號函。	210,000
571 體育及衛生教育	112年11月28日府主決字第1120182135號函。	100,000
571 體育及衛生教育	112年11月28日府主決字第1120182135號函。	400,000
571 體育及衛生教育	112年2月22日府主決字第1120035057號函。	100,000
571 體育及衛生教育	112年2月22日府主決字第1120035057號函。	100,000
571 體育及衛生教育	112年2月22日府主決字第1120035057號函。	10,000
571 體育及衛生教育	112年2月22日府主決字第1120035057號函。	20,000
571 體育及衛生教育	112年3月29日府主決字第1120053665號函。	12,557,000
571 體育及衛生教育	112年3月29日府主決字第1120053665號函。	182,000
571 體育及衛生教育	112年4月27日府主決字第1120067723號函。	20,000
571 體育及衛生教育	112年4月27日府主決字第1120067723號函。	30,000
571 體育及衛生教育	112年4月27日府主決字第1120067723號函。	2,600,000
571 體育及衛生教育	112年5月30日府主決字第1120085403號函。	2,500,000
571 體育及衛生教育	112年8月30日府主決字第1120133825號函。	1,133,000
571 體育及衛生教育	112年9月27日府主決字第1120150786號函。	30,000
5L1 行政管理及推展	112年10月27日府主決字第1120165378號函。	4,950,000
5L1 行政管理及推展	112年10月27日府主決字第1120165378號函。	1,659,000
5L1 行政管理及推展	112年11月28日府主決字第1120182135號函。	60,000
5L1 行政管理及推展	112年11月28日府主決字第1120182135號函。	1,483,000
5L1 行政管理及推展	112年11月28日府主決字第1120182135號函。	2,508,000
5L1 行政管理及推展	112年11月28日府主決字第1120182135號函。	200,000
5L1 行政管理及推展	112年11月28日府主決字第1120182135號函。	2,940,000

新竹市政府
地方教育發展基金
總 說 明
中華民國112年度

科 目	核 准 文 號	核 准 金 額
5L1 行政管理及推展	112年11月28日府主決字第1120182135號函。	200,000
5L1 行政管理及推展	112年11月28日府主決字第1120182135號函。	280,000
5L1 行政管理及推展	112年11月28日府主決字第1120182135號函。	1,278,000
5L1 行政管理及推展	112年11月28日府主決字第1120182135號函。	1,972,000
5L1 行政管理及推展	112年11月28日府主決字第1120182135號函。	4,423,000
5L1 行政管理及推展	112年11月28日府主決字第1120182135號函。	1,299,000
5L1 行政管理及推展	112年11月28日府主決字第1120182135號函。	2,614,000
5L1 行政管理及推展	112年12月14日府主決字第1120191138號函。	10,156,000
5L1 行政管理及推展	112年12月14日府主決字第1120191138號函。	931,000
5L1 行政管理及推展	112年2月22日府主決字第1120035057號函。	228,000
5L1 行政管理及推展	112年2月22日府主決字第1120035057號函。	771,000
5L1 行政管理及推展	112年2月22日府主決字第1120035057號函。	4,821,000
5L1 行政管理及推展	112年4月27日府主決字第1120067723號函。	192,000
5L1 行政管理及推展	112年4月27日府主決字第1120067723號函。	161,000
5L1 行政管理及推展	112年5月30日府主決字第1120085403號函。	121,000
5L1 行政管理及推展	112年7月28日府主決字第1120117632號函。	686,000
5L1 行政管理及推展	112年7月28日府主決字第1120117632號函。	2,448,000
5L1 行政管理及推展	112年8月30日府主決字第1120133825號函。	878,000
5L1 行政管理及推展	112年9月27日府主決字第1120150786號函。	4,493,000
5M2 營建及修建工程	112年10月27日府主決字第1120165378號函。	475,000
5M2 營建及修建工程	112年10月27日府主決字第1120165378號函。	234,000
5M5 無形資產	112年11月28日府主決字第1120182135號函。	6,000,000
5M5 無形資產	112年3月29日府主決字第1120053665號函。	90,000
5M5 無形資產	112年3月29日府主決字第1120053665號函。	2,000,000
5M5 無形資產	112年5月30日府主決字第1120085403號函。	30,000
5M5 無形資產	112年7月28日府主決字第1120117632號函。	59,000
5M5 無形資產	112年8月30日府主決字第1120133825號函。	96,000
5M5 無形資產	112年8月30日府主決字第1120133825號函。	15,518,000
5M5 無形資產	112年8月30日府主決字第1120133825號函。	14,000
5M5 無形資產	112年9月27日府主決字第1120150786號函。	1,098,000
總計		181, 873, 000

新竹市政府
地方教育發展基金
總 說 明
中華民國112年度

(四)本年度奉准先行辦理並於以後年度補辦預算情形說明如下：

科 目	核 准 文 號	核 准 金 額
512 興建土地改良物	112年04月27日府主決字第1120067733號函。	2,000,000
512 興建土地改良物	112年05月30日府主決字第1120085366號函。	646,000
512 興建土地改良物	112年09月27日府主決字第1120150611號函。	85,892,000
512 興建土地改良物	112年09月27日府主決字第1120150611號函。	20,555,000
512 興建土地改良物	112年09月27日府主決字第1120150611號函。	15,369,000
512 興建土地改良物	112年09月27日府主決字第1120150611號函。	11,112,000
512 興建土地改良物	112年09月27日府主決字第1120150611號函。	11,545,000
512 興建土地改良物	112年09月27日府主決字第1120150611號函。	39,728,000
512 興建土地改良物	112年09月27日府主決字第1120150611號函。	25,000,000
512 興建土地改良物	112年09月27日府主決字第1120150611號函。	10,909,000
512 興建土地改良物	112年09月27日府主決字第1120150611號函。	23,000,000
512 興建土地改良物	112年09月27日府主決字第1120150611號函。	10,800,000
512 興建土地改良物	112年09月27日府主決字第1120150611號函。	3,000,000
512 興建土地改良物	112年11月28日府主決字第1120182030號函。	36,938,000
512 興建土地改良物	112年11月28日府主決字第1120182030號函。	1,100,000
512 興建土地改良物	112年11月28日府主決字第1120182030號函。	20,000,000
513 擴充改良房屋建築及設備	112年04月27日府主決字第1120067733號函。	1,820,000
513 擴充改良房屋建築及設備	112年04月27日府主決字第1120067733號函。	200,000
513 擴充改良房屋建築及設備	112年04月27日府主決字第1120067733號函。	150,000
513 擴充改良房屋建築及設備	112年04月27日府主決字第1120067733號函。	150,000
513 擴充改良房屋建築及設備	112年05月30日府主決字第1120085366號函。	541,000
513 擴充改良房屋建築及設備	112年06月14日竹市議議字第1120300147號函。	49,408,000
513 擴充改良房屋建築及設備	112年06月14日竹市議議字第1120300147號函。	66,630,000
513 擴充改良房屋建築及設備	112年06月14日竹市議議字第1120300147號函。	20,000,000
513 擴充改良房屋建築及設備	112年06月14日竹市議議字第1120300147號函。	30,000,000
513 擴充改良房屋建築及設備	112年09月27日府主決字第1120150611號函。	287,000
513 擴充改良房屋建築及設備	112年11月28日府主決字第1120182030號函。	68,800,000
513 擴充改良房屋建築及設備	112年12月29日府主決字第1120199830號函。	200,000
514 購置機械及設備	112年03月29日府主決字第1120053398號函。	819,000
514 購置機械及設備	112年03月29日府主決字第1120053398號函。	461,000

新竹市政府
地方教育發展基金
總 說 明
中華民國112年度

科 目	核 准 文 號	核 准 金 額
514 購置機械及設備	112年06月14日竹市議議字第1120300147號函。	1,000,000
514 購置機械及設備	112年06月14日竹市議議字第1120300147號函。	730,000
514 購置機械及設備	112年06月30日府主決字第1120101721號函。	50,000
514 購置機械及設備	112年09月27日府主決字第1120150611號函。	110,000
514 購置機械及設備	112年09月27日府主決字第1120150611號函。	325,000
514 購置機械及設備	112年09月27日府主決字第1120150611號函。	60,000
514 購置機械及設備	112年11月28日府主決字第1120182030號函。	217,000
515 購置交通及運輸設備	112年11月28日府主決字第1120182030號函。	123,000
516 購置雜項設備	112年04月27日府主決字第1120067733號函。	500,000
721 補(協)助政府機關(構)	112年02月22日府主決字第1120035062號函。	5,000,000
721 補(協)助政府機關(構)	112年02月22日府主決字第1120035062號函。	39,300,000
721 補(協)助政府機關(構)	112年03月29日府主決字第1120053398號函。	1,000,000
721 補(協)助政府機關(構)	112年04月27日府主決字第1120067733號函。	6,580,000
721 補(協)助政府機關(構)	112年04月27日府主決字第1120067733號函。	5,070,000
721 補(協)助政府機關(構)	112年05月30日府主決字第1120085366號函。	500,000
721 補(協)助政府機關(構)	112年06月14日竹市議議字第1120300147號函。	2,000,000
721 補(協)助政府機關(構)	112年06月14日竹市議議字第1120300147號函。	80,000,000
721 補(協)助政府機關(構)	112年06月14日竹市議議字第1120300147號函。	330,000
721 補(協)助政府機關(構)	112年06月14日竹市議議字第1120300147號函。	17,000,000
721 補(協)助政府機關(構)	112年06月14日竹市議議字第1120300147號函。	12,670,000
721 補(協)助政府機關(構)	112年06月14日竹市議議字第1120300147號函。	369,000
721 補(協)助政府機關(構)	112年06月14日竹市議議字第1120300147號函。	1,573,000
721 補(協)助政府機關(構)	112年06月14日竹市議議字第1120300147號函。	714,000
721 補(協)助政府機關(構)	112年06月14日竹市議議字第1120300147號函。	946,000
721 補(協)助政府機關(構)	112年06月30日府主決字第1120101721號函。	2,600,000
721 補(協)助政府機關(構)	112年07月27日府主決字第1120117579號函。	13,857,000
721 補(協)助政府機關(構)	112年07月27日府主決字第1120117579號函。	3,859,000
721 補(協)助政府機關(構)	112年07月27日府主決字第1120117579號函。	72,779,000
721 補(協)助政府機關(構)	112年08月30日府主決字第1120133787號函。	4,784,000
721 補(協)助政府機關(構)	112年08月30日府主決字第1120133787號函。	1,042,000
721 補(協)助政府機關(構)	112年08月30日府主決字第1120133787號函。	15,260,000
721 補(協)助政府機關(構)	112年10月27日府主決字第1120165304號函。	1,980,000

新竹市政府
地方教育發展基金
總 說 明
中華民國112年度

科 目	核 准 文 號	核 准 金 額
721 補(協)助政府機關(構)	112年10月27日府主決字第1120165304號函。	100,000
721 補(協)助政府機關(構)	112年10月27日府主決字第1120165304號函。	700,000
721 補(協)助政府機關(構)	112年11月28日府主決字第1120182030號函。	1,567,000
721 補(協)助政府機關(構)	112年11月28日府主決字第1120182030號函。	600,000
721 補(協)助政府機關(構)	112年11月28日府主決字第1120182030號函。	19,410,000
721 補(協)助政府機關(構)	112年11月28日府主決字第1120182030號函。	822,000
721 補(協)助政府機關(構)	112年11月28日府主決字第1120182030號函。	1,400,000
721 補(協)助政府機關(構)	112年11月28日府主決字第1120182030號函。	21,218,000
721 補(協)助政府機關(構)	112年12月29日府主決字第1120199830號函。	6,035,000
721 補(協)助政府機關(構)	112年12月29日府主決字第1120199830號函。	800,000
721 補(協)助政府機關(構)	112年12月29日府主決字第1120199830號函。	13,952,000
721 補(協)助政府機關(構)	112年12月29日府主決字第1120199830號函。	5,920,000
總計		921,912,000

(四)因擔保、保證或契約可能造成未來會計年度內之支出事項(包括或有負債,如各類保險精算或有負債假設條件及金額等)及或有資產之說明:

1. 教職人員退休金係依據學校教職員退休條例第21條之1、公立學校教職員退休資遣撫卹條例、公立學校退休教職員一次退休金及養老給付優惠存款辦法規定,由各級政府編列預算支給。
2. 依據教育部112年3月精算評估報告書,以111年12月31日為精算基準日,中央及地方政府具有退撫舊制年資且在領取定期給付之教育人員及遺族共為16萬5,350人,年度平均總所得為40萬4,161元;另現職人員中,符合退撫舊制年資資格之教育人員共計5萬2,423人,平均年齡為54.0歲,平均退撫舊制年資為3.8年,平均薪額為4萬9,949元,並以各級政府退休教職人員支領一次退休金與月退休金(含兼領)之比率分別約為3%、97%及在折現率1.23%為基礎下,估算未來30年(112年至141年),本府應負擔之支出約為114億5,700萬元,扣除截至112年度已列支12億5,211萬6,301元後,未來應負擔約102億488萬3,699元。

(五)自償性公共建設計畫營運與負擔狀況及自償率達成情形之說明:無

乙、決算報表



壹、主要表



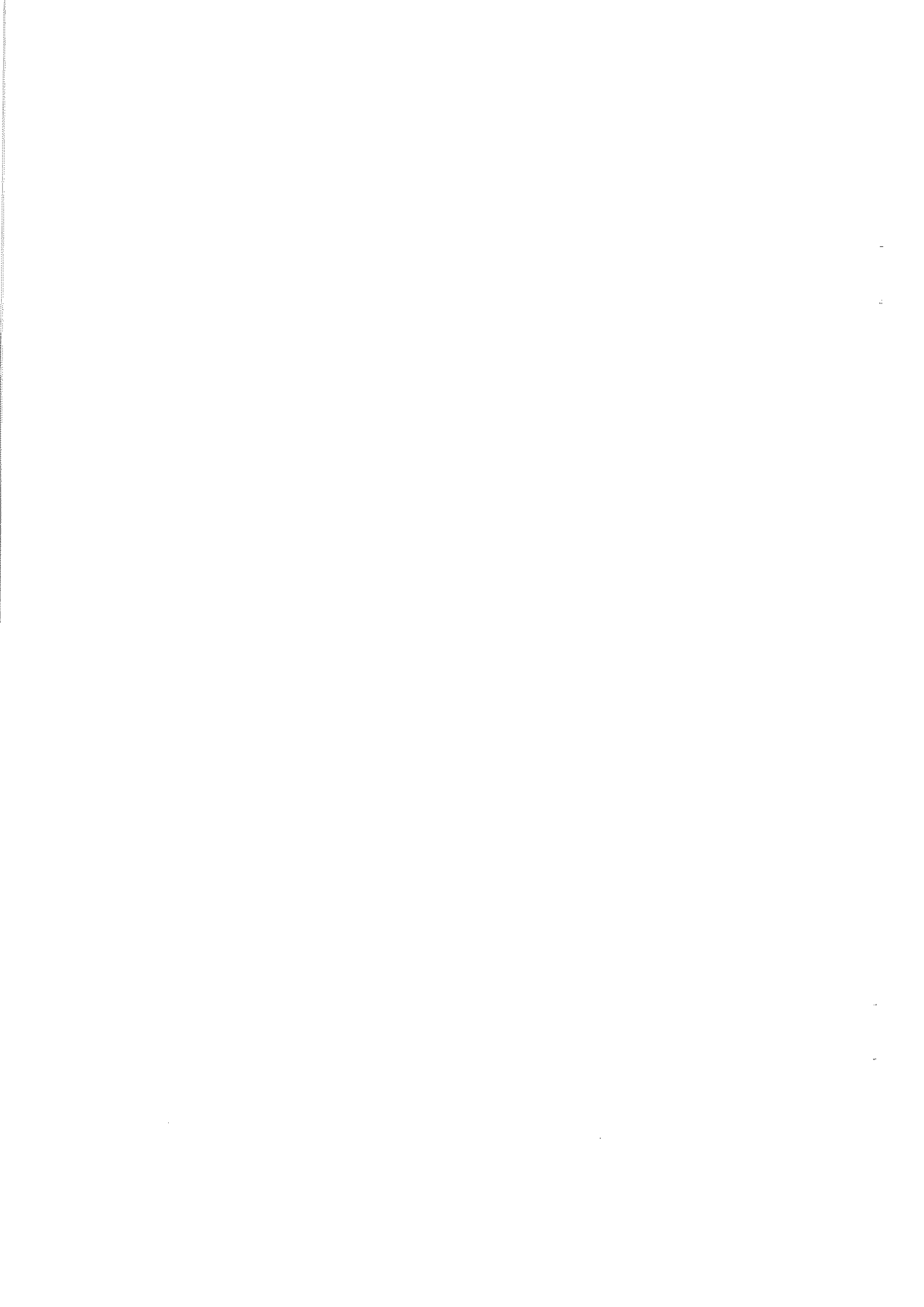
地方教育發展基金
基金來源、用途及餘絀表
中華民國 112 年度

單位：新臺幣元

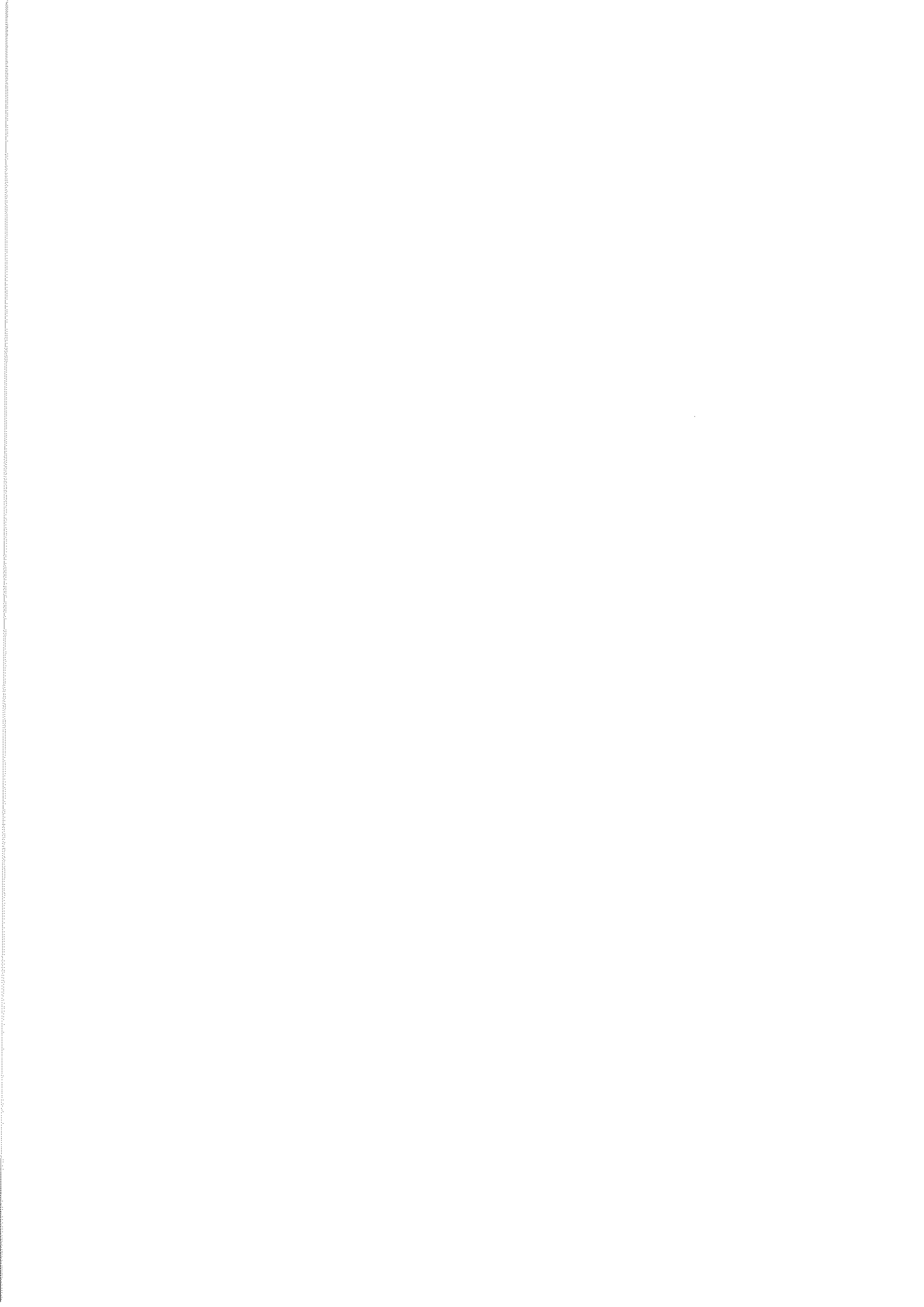
科 目	本年度預算數		本年度決算數		比較增減		上年度決算數	
	金 額	%	金 額	%	金 額	%	金 額	%
4 基金來源	9,673,643,000	100.00	10,477,570,363	100.00	803,927,363	8.31	9,950,014,292	100.00
41 徵收及依法分配收入			6,408,460	0.06	6,408,460		3,498,374	0.04
415 違規罰款收入			6,408,460	0.06	6,408,460		3,498,374	0.04
43 勞務收入	15,311,000	0.16	22,554,297	0.22	7,243,297	47.31	14,676,789	0.15
431 服務收入	15,311,000	0.16	22,554,297	0.22	7,243,297	47.31	14,676,789	0.15
45 財產收入	1,035,000	0.01	6,796,688	0.06	5,761,688	556.68	3,945,690	0.04
451 財產處分收入	320,000	0.00	1,489,352	0.01	1,169,352	365.42	1,741,546	0.02
454 利息收入	715,000	0.01	5,307,336	0.05	4,592,336	642.28	2,204,144	0.02
46 政府撥入收入	9,586,229,000	99.10	10,356,869,843	98.85	770,640,843	8.04	9,840,096,221	98.90
462 公庫撥款收入	8,062,940,000	83.35	8,449,864,107	80.65	386,924,107	4.80	8,116,554,615	81.57
46Y 政府其他撥入收入	1,523,289,000	15.75	1,907,005,736	18.20	383,716,736	25.19	1,723,541,606	17.32
4S 教學收入	71,068,000	0.73	67,030,890	0.64	-4,037,110	-5.68	66,426,696	0.67
4S1 學雜費收入	71,068,000	0.73	67,030,890	0.64	-4,037,110	-5.68	66,426,696	0.67
4Y 其他收入			17,910,185	0.17	17,910,185		21,370,522	0.21
4Y0 受贈收入			62,000	0.00	62,000		1,295,407	0.01
4YY 雜項收入			17,848,185	0.17	17,848,185		20,075,115	0.20
5 基金用途	9,906,500,000	102.41	9,973,005,460	95.18	66,505,460	0.67	10,289,094,249	103.41
52 高中及高職教育計畫	693,144,000	7.17	688,428,637	6.57	-4,715,363	-0.68	672,035,890	6.75
53 國民教育計畫	5,467,147,000	56.52	5,287,268,927	50.46	-179,878,073	-3.29	5,101,622,397	51.27
54 學前教育計畫	667,757,000	6.90	641,910,858	6.13	-25,846,142	-3.87	711,734,530	7.15
55 特殊教育計畫	97,143,000	1.00	120,473,963	1.15	23,330,963	24.02	104,421,288	1.05
56 社會教育計畫	63,420,000	0.66	67,968,745	0.65	4,548,745	7.17	65,563,064	0.66
57 體育及衛生教育計畫	311,189,000	3.22	307,823,652	2.94	-3,365,348	-1.08	223,544,346	2.25
5L 一般行政管理計畫	1,715,671,000	17.74	1,661,980,312	15.86	-53,690,688	-3.13	1,584,205,274	15.92
5M 建築及設備計畫	891,029,000	9.21	1,197,150,366	11.43	306,121,366	34.36	1,825,967,460	18.35
購建固定資產	671,835,000	6.95	696,971,866	6.65	25,136,866	3.74	1,215,034,175	12.21
其他	219,194,000	2.27	500,178,500	4.77	280,984,500	128.19	610,933,285	6.14
本期賸餘 (短絀)	-232,857,000		504,564,903		737,421,903	-316.68	-339,079,957	
期初基金餘額	2,363,630,319		2,514,406,362		150,776,043	6.38	2,853,486,319	
解繳公庫								
期末基金餘額	2,130,773,319		3,018,971,265		888,197,946	41.68	2,514,406,362	

填表說明：1. 建築及設備計畫可用預算數3,477,844,000元，包含本年度預算數891,029,000元，以前年度保留數1,664,903,000元，本年度奉准先行辦理數921,912,000元。

2. 基金用途可用預算數12,493,315,000元。



貳、附屬表



地方教育發展基金
基金來源明細表
中華民國 112 年度

單位：新臺幣元

科 目	預 算 數	決 算 數	比 較 增 減		備 註
			金 額	%	
4 基金來源	9,673,643,000	10,477,570,363	803,927,363	8.31	
41 徵收及依法分配收入		6,408,460	6,408,460	0.00	
415 違規罰款收入		6,408,460	6,408,460	0.00	違反幼兒教育及照顧法、補習及進修教育法等罰鍰。
43 勞務收入	15,311,000	22,554,297	7,243,297	47.31	
431 服務收入	15,311,000	22,554,297	7,243,297	47.31	場租費、報名費等收入核實辦理。
45 財產收入	1,035,000	6,796,688	5,761,688	556.68	
451 財產處分收入	320,000	1,489,352	1,169,352	365.42	各校變賣報廢財產收入等。
454 利息收入	715,000	5,307,336	4,592,336	642.28	專戶利息收入核實辦理。
46 政府撥入收入	9,586,229,000	10,356,869,843	770,640,843	8.04	
462 公庫撥款收入	8,062,940,000	8,449,864,107	386,924,107	4.80	年度中動支墊付案(市款)撥充至基金。
46Y 政府其他撥入收入	1,523,289,000	1,907,005,736	383,716,736	25.19	年度中動支墊付案(中央款)撥充至基金。
4S 教學收入	71,068,000	67,030,890	-4,037,110	-5.68	
4S1 學雜費收入	71,068,000	67,030,890	-4,037,110	-5.68	
4Y 其他收入		17,910,185	17,910,185	0.00	
4Y0 受贈收入		62,000	62,000	0.00	北門國小受贈未指定用途捐款。
4YY 雜項收入		17,848,185	17,848,185	0.00	收回以前年度賸餘款、契約及違約罰款等。

填表說明：

地方教育發展基金
基金用途明細表

中華民國 112 年度

單位：新臺幣元

業務計畫及用途別科目	預算數	決算數	比較增減		備註
			金額	%	
5 基金用途	9,906,500,000	9,973,005,460	66,505,460	0.67	
52 高中及高職教育計畫	693,144,000	688,428,637	-4,715,363	-0.68	高中教育計畫超支併決算14,450千元，執行率已達97.29%。
1 用人費用	609,850,000	611,478,962	1,628,962	0.27	
11 正式員額薪資	397,342,000	397,189,017	-152,983	-0.04	
12 聘僱及兼職人員薪資	32,290,000	32,377,414	87,414	0.27	
13 超時工作報酬	5,700,000	4,998,255	-701,745	-12.31	
15 獎金	92,896,000	90,681,951	-2,214,049	-2.38	
16 退休及卹償金	41,105,000	42,877,625	1,772,625	4.31	
18 福利費	40,517,000	43,354,700	2,837,700	7.00	
2 服務費用	26,061,000	22,418,396	-3,642,604	-13.98	
21 水電費	5,182,000	3,211,200	-1,970,800	-38.03	
22 郵電費	769,000	451,424	-317,576	-41.30	
23 旅運費	378,000	191,539	-186,461	-49.33	
24 印刷裝訂與廣告費	345,000	396,058	51,058	14.80	
25 修理保養及保固費	5,513,000	4,600,435	-912,565	-16.55	
26 保險費	31,000	36,608	5,608	18.09	
27 一般服務費	9,876,000	10,170,398	294,398	2.98	(高中)外包費：委外保全人力7人，預算數4,345千元，決算數4,375,481元；夜間保全系統預算數192千元，決算數156,000元；校園整潔維護預算數0元，決算數174,200元。(高中)計時與計件人員酬金：臨時人員11人，預算數3,883千元，決算數4,045,075元；舍監2人，預算數480千元，決算數477,600元；另支付身障人員年終獎金自籌款等3人，預算數0元，決算數46,774元。
28 專業服務費	3,697,000	3,091,934	-605,066	-16.37	
29 公共關係費	270,000	268,800	-1,200	-0.44	(高中)公共關係費：預算數270千元，決算數268,800元。
3 材料及用品費	50,952,000	48,751,214	-2,200,786	-4.32	
31 使用材料費	75,000	8,093	-66,907	-89.21	
32 用品消耗	50,877,000	48,743,121	-2,133,879	-4.19	
4 租金、償債、利息及相關手續費	770,000	819,859	49,859	6.48	
45 雜項設備租金	770,000	819,859	49,859	6.48	
6 稅捐及規費(強制費)	40,000	17,410	-22,590	-56.48	
64 消費與行為稅	24,000	11,230	-12,770	-53.21	
66 規費	16,000	6,180	-9,820	-61.38	

地方教育發展基金
基金用途明細表

中華民國 112 年度

單位：新臺幣元

業務計畫及用途別科目	預算數	決算數	比較增減		備註
			金額	%	
7 會費、捐助、補助、分攤、照護、救濟與交流活動費	5,345,000	4,889,496	-455,504	-8.52	國民教育計畫超支併決算32,411千元，執行率已達96.14%。
72 捐助、補助與獎助	5,208,000	4,792,496	-415,504	-7.98	
74 補貼、獎勵、慰問、照護與救濟	72,000	72,000			
75 競賽及交流活動費	65,000	25,000	-40,000	-61.54	
9 其他	126,000	53,300	-72,700	-57.70	
91 其他支出	126,000	53,300	-72,700	-57.70	
53 國民教育計畫	5,467,147,000	5,287,268,927	-179,878,073	-3.29	
1 用人費用	4,953,249,000	4,804,414,095	-148,834,905	-3.00	
11 正式員額薪資	3,334,177,000	3,229,980,994	-104,196,006	-3.13	
12 聘僱及兼職人員薪資	209,228,000	112,241,865	-96,986,135	-46.35	
13 超時工作報酬	50,442,000	45,589,346	-4,852,654	-9.62	
15 獎金	736,954,000	717,313,844	-19,640,156	-2.67	
16 退休及卹償金	286,786,000	343,231,432	56,445,432	19.68	
18 福利費	335,662,000	356,056,614	20,394,614	6.08	
2 服務費用	193,353,000	172,135,178	-21,217,822	-10.97	
21 水電費	35,473,000	17,396,649	-18,076,351	-50.96	
22 郵電費	4,618,000	3,092,902	-1,525,098	-33.03	
23 旅運費	1,623,000	888,616	-734,384	-45.25	
24 印刷裝訂與廣告費	2,295,000	1,706,510	-588,490	-25.64	
25 修理保養及保固費	34,099,000	33,974,692	-124,308	-0.36	
26 保險費	120,000	99,625	-20,375	-16.98	

地方教育發展基金
基金用途明細表

中華民國 112 年度

單位：新臺幣元

業務計畫及用途別科目	預算數	決算數	比較增減		備註
			金額	%	
27 一般服務費	101,799,000	99,715,392	-2,083,608	-2.05	(國中)外包費：委外保全人力28人，預算數16,607千元，決算數16,652,035元；夜間保全系統預算數1,152千元，決算數988,754元；校園整潔維護預算數130千元，決算數29,253元。(國中)計時與計件人員酬金：臨時人員21人，預算數9,217千元，決算數8,649,787元；另支付身障人員年終獎金自籌款等3人，預算數0元，決算數91,728元。(國小)外包費：委外保全人力77人，預算數42,696千元，決算數42,544,651元；夜間保全系統預算數2,976千元，決算數2,627,156元；校園整潔維護預算數196千元，決算數296,783元。(國小)計時與計件人員酬金：臨時人員47人，預算數20,927千元，超支併決算75千元，決算數20,272,537元；交通導護0人，預算數45千元，決算數0元；另支付身障人員年終獎金自籌款等9人，預算數0元，決算數187,869元。
28 專業服務費	9,779,000	11,735,529	1,956,529	20.01	
29 公共關係費	3,547,000	3,525,263	-21,737	-0.61	(國中)公共關係費：預算數971千元，決算數967,008元。(國小)公共關係費：預算數2,576千元，決算數2,558,255元。
3 材料及用品費	296,063,000	291,474,752	-4,588,248	-1.55	
31 使用材料費	104,000	44,695	-59,305	-57.02	
32 用品消耗	295,959,000	291,430,057	-4,528,943	-1.53	
4 租金、償債、利息及相關手續費	4,820,000	4,345,001	-474,999	-9.85	
41 地租及水租	329,000	263,446	-65,554	-19.93	
45 雜項設備租金	4,491,000	4,081,555	-409,445	-9.12	
6 稅捐及規費(強制費)	193,000	221,613	28,613	14.83	
61 土地稅	2,000	1,348	-652	-32.60	
63 房屋稅	25,000	21,976	-3,024	-12.10	
64 消費與行為稅	98,000	56,798	-41,202	-42.04	
66 規費	68,000	141,491	73,491	108.08	
7 會費、捐助、補助、分攤、照護、救濟與交流活動費	10,353,000	7,665,774	-2,687,226	-25.96	
72 捐助、補助與獎助	9,610,000	6,971,034	-2,638,966	-27.46	
74 補貼、獎勵、慰問、照護與救濟	730,000	694,000	-36,000	-4.93	

地方教育發展基金
基金用途明細表

中華民國 112 年度

單位：新臺幣元

業務計畫及用途別科目	預算數	決算數	比較增減		備註
			金額	%	
75 競賽及交流活動費	13,000	740	-12,260	-94.31	
9 其他	9,116,000	7,012,514	-2,103,486	-23.07	
91 其他支出	9,116,000	7,012,514	-2,103,486	-23.07	
54 學前教育計畫	667,757,000	641,910,858	-25,846,142	-3.87	學前教育計畫超支併決算6,922千元，追加預算20,000千元，執行率已達92.40%。
1 用人費用	32,878,000	29,978,842	-2,899,158	-8.82	
11 正式員額薪資	20,405,000	18,643,042	-1,761,958	-8.63	
12 聘僱及兼職人員薪資	2,616,000	2,369,937	-246,063	-9.41	
13 超時工作報酬	634,000	334,592	-299,408	-47.23	
15 獎金	4,263,000	4,165,396	-97,604	-2.29	
16 退休及卹償金	2,162,000	1,923,844	-238,156	-11.02	
18 福利費	2,798,000	2,542,031	-255,969	-9.15	
2 服務費用	3,278,000	4,154,860	876,860	26.75	
21 水電費	128,000	87,258	-40,742	-31.83	
22 郵電費	83,000	46,322	-36,678	-44.19	
23 旅運費	105,000	24,597	-80,403	-76.57	
24 印刷裝訂與廣告費	13,000	168,984	155,984	1,199.88	調整容納支應推動本市學前教育行政手冊、輔導團研習成果冊、教保研習教材等印刷費。
25 修理保養及保固費	143,000	142,712	-288	-0.20	
26 保險費		971	971		
27 一般服務費	2,385,000	2,320,438	-64,562	-2.71	計時與計件人員酬金：預算數0千元，決算數70,517元。調整容納支應辦理非營利幼兒園相關業務行政工讀生1名。(幼兒園)外包費：委外保全人力2人，預算數1,149千元，決算數1,148,616元；夜間保全系統預算數96千元，決算數10,500元。
28 專業服務費	349,000	1,291,578	942,578	270.08	調整容納支應非營利幼兒園財務查核暨輔導勞務採購案。調整容納支應因幼兒教育及照顧法事件不服訴願決定提起行政訴訟律師費。
29 公共關係費	72,000	72,000			(幼兒園)公共關係費：預算數72千元，決算數72,000元。
3 材料及用品費	434,000	403,354	-30,646	-7.06	
32 用品消耗	434,000	403,354	-30,646	-7.06	
4 租金、償債、利息及相關手續費		58,038	58,038		
41 地租及水租		9,000	9,000		
44 交通及運輸設備租金		13,500	13,500		

地方教育發展基金
基金用途明細表

中華民國 112年度

單位：新臺幣元

業務計畫及用途別科目	預算數	決算數	比較增減		備註
			金額	%	
45 雜項設備租金		35,538	35,538		
6 稅捐及規費(強制費)		1,229	1,229		
66 規費		1,229	1,229		
7 會費、捐助、補助、分攤、照護、救濟與交流活動費	631,167,000	607,184,458	-23,982,542	-3.80	
72 捐助、補助與獎助	631,161,000	607,178,458	-23,982,542	-3.80	
74 補貼、獎勵、慰問、照護與救濟	6,000	6,000			
9 其他		130,077	130,077		
91 其他支出		130,077	130,077		
55 特殊教育計畫	97,143,000	120,473,963	23,330,963	24.02	特殊教育計畫超支併決算20,718千元，追加預算15,000千元，執行率已達90.68%。
1 用人費用	1,432,000	1,420,398	-11,602	-0.81	
12 聘僱及兼職人員薪資	1,026,000	1,024,140	-1,860	-0.18	
13 超時工作報酬	36,000	47,240	11,240	31.22	
15 獎金	129,000	121,789	-7,211	-5.59	
16 退休及卹償金	69,000	61,356	-7,644	-11.08	
18 福利費	172,000	165,873	-6,127	-3.56	
2 服務費用	2,026,000	2,035,802	9,802	0.48	
23 旅運費	40,000	19,032	-20,968	-52.42	
24 印刷裝訂與廣告費	2,000	380	-1,620	-81.00	
25 修理保養及保固費	4,000		-4,000	-100.00	
27 一般服務費	1,940,000	1,864,310	-75,690	-3.90	計時與計件人員酬金：臨時人員2人。預算數1,206千元，決算數1,087,400元。調整容納支應教育部補助辦理身心障礙教育臨時人員薪資等。
28 專業服務費	40,000	152,080	112,080	280.20	
3 材料及用品費	9,000	4,654	-4,346	-48.29	
32 用品消耗	9,000	4,654	-4,346	-48.29	
7 會費、捐助、補助、分攤、照護、救濟與交流活動費	93,676,000	117,013,109	23,337,109	24.91	
72 捐助、補助與獎助	93,676,000	117,003,109	23,327,109	24.90	
74 補貼、獎勵、慰問、照護與救濟		10,000	10,000		
56 社會教育計畫	63,420,000	67,968,745	4,548,745	7.17	社會教育計畫超支併決算10,224千元，追加預算1,000千元，執行率已達91.06%。
1 用人費用	7,523,000	6,876,616	-646,384	-8.59	

地方教育發展基金
基金用途明細表

中華民國 112 年度

單位：新臺幣元

業務計畫及用途別科目	預算數	決算數	比較增減		備註
			金額	%	
11 正式員額薪資	2,038,000	1,559,836	-478,164	-23.46	
12 聘僱及兼職人員薪資	2,404,000	2,100,437	-303,563	-12.63	
13 超時工作報酬	144,000	75,038	-68,962	-47.89	
15 獎金	1,942,000	2,255,820	313,820	16.16	
16 退休及卹償金	353,000	302,406	-50,594	-14.33	
18 福利費	642,000	583,079	-58,921	-9.18	
2 服務費用	18,523,000	24,100,992	5,577,992	30.11	
22 郵電費	89,000	54,754	-34,246	-38.48	
23 旅運費	86,000	111,829	25,829	30.03	
24 印刷裝訂與廣告費	10,000	358,165	348,165	3,481.65	預算數0千元，超支併決算240千元，決算數240,000元。辦理交通部「補助村里長與路老師合作宣導高齡交通安全計畫」補助村里長與路老師合作宣導高齡交通安全計畫之宣導品。
25 修理保養及保固費	86,000	45,034	-40,966	-47.63	
26 保險費	10,000		-10,000	-100.00	
27 一般服務費	18,015,000	23,097,633	5,082,633	28.21	計時與計件人員酬金：臨時人員1人。預算數0千元，決算數530,116元。調整容納支應教育部補助推動短期補習班業務計畫臨時人員薪資等。
28 專業服務費	155,000	399,347	244,347	157.64	調整容納支應教育部補助各項計畫講師鐘點費、出席費等。
29 公共關係費	72,000	34,230	-37,770	-52.46	(家庭教育中心)公共關係費：預算數72千元，決算數34,230元。
3 材料及用品費	110,000	118,621	8,621	7.84	
32 用品消耗	110,000	118,621	8,621	7.84	
4 租金、償債、利息及相關手續費	33,000	30,000	-3,000	-9.09	
41 地租及水租	3,000		-3,000	-100.00	
45 雜項設備租金	30,000	30,000			
7 會費、捐助、補助、分攤、照護、救濟與交流活動費	36,656,000	36,260,031	-395,969	-1.08	
72 捐助、補助與獎助	36,656,000	36,260,031	-395,969	-1.08	
9 其他	575,000	582,485	7,485	1.30	
91 其他支出	575,000	582,485	7,485	1.30	

地方教育發展基金
基金用途明細表

中華民國 112 年度

單位：新臺幣元

業務計畫及用途別科目	預算數	決算數	比較增減		備註
			金額	%	
57 體育及衛生教育計畫	311,189,000	307,823,652	-3,365,348	-1.08	1.體育及衛生教育計畫超支併決算19,782千元，追加預算24,100千元，執行率已達86.09%。2.主要差異原因：112年度本市總預算第一次追加(減)預算案經費-學生午餐費補助21,000千元，所需經費各校未依原編列數申請，以學校原預算支應。
1 用人費用	1,250,000	1,266,018	16,018	1.28	
12 聘僱及兼職人員薪資	872,000	871,584	-416	-0.05	
13 超時工作報酬	44,000	73,422	29,422	66.87	
15 獎金	110,000	108,948	-1,052	-0.96	
16 退休及卹償金	60,000	55,008	-4,992	-8.32	
18 福利費	164,000	157,056	-6,944	-4.23	
2 服務費用	16,686,000	23,758,275	7,072,275	42.38	
22 郵電費		1,312	1,312		
23 旅運費	50,000	116,505	66,505	133.01	
24 印刷裝訂與廣告費	2,000	471,680	469,680	23,484.00	業務宣導費：預算數0千元，超支併決算200千元，決算數199,910元。辦理運動場域科技創新前導計畫及運動臺灣2.0計畫之宣導品。
25 修理保養及保固費		52,700	52,700		
26 保險費	11,291,000	5,758,079	-5,532,921	-49.00	
27 一般服務費	2,580,000	7,374,862	4,794,862	185.85	計時與計件人員酬金：臨時人員4人，預算數0千元，決算數2,439,030元。另辦理運動場域科技創新前導計畫、運動臺灣2.0計畫等工讀生費用3名，決算數44,000元。
28 專業服務費	2,763,000	9,983,137	7,220,137	261.32	其他專業服務費：預算數0千元，決算數6,601,600元。調整容納支應辦理新竹棒球場開幕系列活動委託專業服務案。
3 材料及用品費	4,000	13,054,556	13,050,556	326,263.90	
32 用品消耗	4,000	13,054,556	13,050,556	326,263.90	
4 租金、償債、利息及相關手續費		113,600	113,600		
42 房租		40,000	40,000		
44 交通及運輸設備租金		6,000	6,000		
45 雜項設備租金		67,600	67,600		
6 稅捐及規費(強制費)		23,568	23,568		
66 規費		23,568	23,568		

地方教育發展基金
基金用途明細表

中華民國 112 年度

單位：新臺幣元

業務計畫及用途別科目	預算數	決算數	比較增減		備 註
			金額	%	
7 會費、捐助、補助、分攤、照護、救濟與交流活動費	293,169,000	257,201,175	-35,967,825	-12.27	
71 會費		2,500	2,500		
72 捐助、補助與獎助	173,289,000	128,908,381	-44,380,619	-25.61	追加預算21,000千元，補助各校學校午餐所需經費，各校未依原編列數申請，以學校原預算支應。
74 補貼、獎勵、慰問、照護與救濟	117,480,000	126,028,701	8,548,701	7.28	
75 競賽及交流活動費	2,400,000	2,261,593	-138,407	-5.77	
9 其他	80,000	12,406,460	12,326,460	15,408.08	
91 其他支出	80,000	12,406,460	12,326,460	15,408.08	
5L 一般行政管理計畫	1,715,671,000	1,661,980,312	-53,690,688	-3.13	1.一般行政管理計畫超支併決算51,752千元，追加預算46,345千元，執行率已達91.63%。
1 用人費用	1,043,713,000	958,017,888	-85,695,112	-8.21	
11 正式員額薪資	42,787,000	15,697,753	-27,089,247	-63.31	
12 聘僱及兼職人員薪資	6,082,000	5,979,786	-102,214	-1.68	
13 超時工作報酬	1,402,000	1,135,233	-266,767	-19.03	
15 獎金	4,715,000	4,681,496	-33,504	-0.71	
16 退休及卹償金	913,031,000	870,375,226	-42,655,774	-4.67	實際退休人員較預算編列入數少。退休人員優惠存款利息差額補貼預算編列131,915千元，由台銀計算實際補貼金額為122,850,237元，差異9,064,763元。
18 福利費	75,696,000	60,148,394	-15,547,606	-20.54	
2 服務費用	76,557,000	88,323,156	11,766,156	15.37	
21 水電費	1,830,000	1,935,457	105,457	5.76	
22 郵電費	705,000	229,437	-475,563	-67.46	
23 旅運費	260,000	516,915	256,915	98.81	
24 印刷裝訂與廣告費	2,375,000	2,051,030	-323,970	-13.64	廣告費：預算數980千元，決算數478,800元，棒球場新聞推廣等依實核銷。業務宣導費：預算數872千元，決算數349,440元，教育業務宣導行銷推展等依實核銷。
25 修理保養及保固費	1,498,000	1,458,034	-39,966	-2.67	
26 保險費	885,000	793,670	-91,330	-10.32	

地方教育發展基金
基金用途明細表

中華民國 112 年度

單位：新臺幣元

業務計畫及用途別科目	預算數	決算數	比較增減		備註
			金額	%	
27 一般服務費	68,208,000	75,307,083	7,099,083	10.41	外包費：預算數0千元，決算數1,049,698元，調整容納支應學租大樓委外保全人力。時與計件人員酬金：臨時人員10人。預算數1,458千元，決算數5,390,308元。調整容納支應教育部補助新住民子女教育行人力、英語教學資源中心計畫助理薪資等。另英語教學資源中心計畫主持人2人，決算數168,000元。 (教育處)公共關係費：預算數72千元，決算數41,735元。
28 專業服務費	724,000	5,989,795	5,265,795	727.32	
29 公共關係費	72,000	41,735	-30,265	-42.03	
3 材料及用品費	998,000	3,230,386	2,232,386	223.69	
31 使用材料費	148,000	25,898	-122,102	-82.50	
32 用品消耗	850,000	3,204,488	2,354,488	277.00	
4 租金、償債、利息及相關手續費	292,000	371,539	79,539	27.24	
41 地租及水租		15,250	15,250		
43 機器租金		40,000	40,000		
44 交通及運輸設備租金		51,750	51,750		
45 雜項設備租金	292,000	264,539	-27,461	-9.40	
6 稅捐及規費(強制費)	42,000	49,003	7,003	16.67	
64 消費與行為稅	20,000	18,350	-1,650	-8.25	
66 規費	22,000	30,653	8,653	39.33	
7 會費、捐助、補助、分攤、照護、救濟與交流活動費	594,060,000	604,269,227	10,209,227	1.72	
71 會費		46,500	46,500		
72 捐助、補助與獎助	309,346,000	323,099,741	13,753,741	4.45	
74 補貼、獎勵、慰問、照護與救濟	284,714,000	281,122,986	-3,591,014	-1.26	
9 其他	9,000	7,719,113	7,710,113	85,667.92	
91 其他支出	9,000	7,719,113	7,710,113	85,667.92	
5M 建築及設備計畫	891,029,000	1,197,150,366	306,121,366	34.36	以前年度中央補助結餘款繳回等。
5 購建固定資產、無形資產、非理財目的之長期投資及營舍與設施工程支出	671,905,000	723,591,578	51,686,578	7.69	

地方教育發展基金
基金用途明細表
中華民國112年度

單位：新臺幣元

計畫及用途別科目	預算數	決算數	比較增減		備註
			金額	%	
產	671,835,000	696,971,866	25,136,866	3.74	購建固定資產： 1.可用預算數2,624,305千元：法定預算數671,835千元，以前年度保留數1,392,295千元，本年度奉准先行辦理數560,175千元。 2.決算數696,971,866元：法定預算數205,397,073元，以前年度保留數487,729,987元，本年度奉准先行辦理數3,844,806元，執行率達26.56%；另本年度保留數1,813,581千元。 3.主要差異原因為經費多為跨年度計畫或發包不及所致，且工程需依規辦理估驗、計價及驗收完成並依契約規定條件方能付款。工程管理費：本計畫依中央政府各機關工程管理費支用要點及新竹市政府及所屬機關學校工程管理費支用要點規定，按0.5%~4%估算，於興建土地改良物及擴充改良房屋建築及設備項下編列預算數14,588千元，決算數6,814,923元。
52 購置無形資產	70,000	26,619,712	26,549,712	37,928.16	1.可用預算數30,512千元：法定預算數70千元，追加預算5,470千元及超支併決算24,972千元。 2.決算數26,619,712元：法定預算數43,800元，追加預算5,470,000元及超支併決算21,105,912千元。執行率達87.24%。 3.主要差異原因： (1)法定預算數0千元，追加預算5,470千元及超支併決算6,000千元，辦理親師生平台建置計畫建置網站與APP所需經費網路應用程式防火牆建置案。 (2)法定預算數0千元，超支併決算15,518千元，辦理教育部補助112年度數位學習精進方案之教學軟體及數位內容項目採購案。
7 會費、捐助、補助、分攤、照護、救濟與交流活動費	219,124,000	473,558,788	254,434,788	116.11	
72 捐助、補助與獎勵	219,124,000	473,558,788	254,434,788	116.11	捐助、補助與獎勵： 1.可用預算數854,248千元：法定預算數219,194千元，以前年度保留數272,608千元，本年度奉准先行辦理361,737千元，超支併決算數709千元。 2.決算數500,178,500元：法定預算數138,984,324元，以前年度保留數216,970,653元，本年度奉准先行辦理數117,603,811元，執行率達58.55%；另本年度保留數326,155千元。 3.主要差異原因為經費多為跨年度計畫或發包不及所致，且工程需依規辦理估驗、計價及驗收完成並依契約規定條件方能付款。

追加預算係
公務預算
⇒修改敘述方式

地方教育
資本資
中華民國

項 目	取得成本/ 期初餘額	以前年度累計 折舊(耗)/長期 投資評價	本 年 度
			增加 預算數
資產	27,053,973,510	5,713,986,951	2,624,375,000
非理財目的之長期投資			
土地	10,054,294,401		71,697,000
土地改良物	776,976,242	540,085,741	523,663,358
房屋及建築	10,168,433,528	3,510,616,539	1,990,266,289
機械及設備	1,401,596,388	784,694,765	28,359,653
交通及運輸設備	156,054,406	110,261,179	2,290,312
雜項設備	1,258,442,102	768,328,727	8,028,388
租賃資產			
租賃權益改良			
收藏品及傳承資產			
購建中固定資產	3,222,087,857		
遞耗資產			
權利			
電腦軟體	16,088,586		70,000
發展中之無形資產			
其他			

註：各項目成本變動主要增減原因說明如下：

- 1.1.土地-增加：主要為各校有償撥用國有土地等校地；減少：公告現值調減。
- 2.土地改良物-增加：主要為教育處補助學校辦理各項工程增置，其中未完工程已列入購建中固定資產，待完工驗收後轉列正式財產；減少：報廢及資產分類更正。
- 3.房屋及建築-主要為教育處補助學校辦理各項工程增置，其中未完工程已列入購建中固定資產，待完工驗收轉列正式財產；減少：報廢及資產分類更正。
- 4.機械及設備-增加：主要為教育處補助學校辦理電腦及冷氣等採購增置；減少：報廢、撥出。
- 5.交通及運輸設備-增加：主要為教育處補助學校辦理運動場照明設備之設置及受贈健身腳踏車、健身器材等；減少：報廢大客車1台。
- 6.雜項設備-增加：主要為教育處補助學校辦理圖書、兒童遊戲場設施設備等採購增置；減少：報廢、撥出。
- 7.電腦軟體-增加：主要為辦理教育部補助112年度數位學習精進方案之教學軟體、親師生平台建置計畫建置網站及網路應用程式防火牆建置案等；減少：攤銷、減損。
- 8.本年度建築及設備計畫預算數891,029千元，以前年度保留數1,664,903千元，本年度奉准先行辦理數921,912千元，可用預算數共3,477,844千元，另於購置無形資產項下追加預算5,470千元及超支併決算24,905千元。

發展基金—
產明細表
112 年度

單位：新臺幣元

成本變動			本年度累計折舊 (耗)/長期投資評 價變動數	期末帳面金額
數	減少數			
決算數	預算數	決算數		
3,740,184,550	4,830,900	2,356,020,283	519,533,123	22,204,617,703
38,696,709				10,092,991,110
259,879,941		130,309,284	20,677,079	345,784,079
2,428,916,215		1,291,259,330	256,978,266	7,538,495,608
215,715,810		67,537,950	164,446,732	600,632,751
46,419,407		12,387,338	12,689,796	67,135,500
120,373,858		67,040,010	64,741,250	478,705,973
595,551,239		781,082,905		3,036,556,191
144,000				144,000
34,487,371	4,830,900	6,403,466		44,172,491

註：

地方教育發展基金
固定資產建設改良擴充明細表
 中華民國112年度

單位：新臺幣元

項 目	可 用 預 算 數					決 算 數	比 較 增 減 數	本 年 度 保 留 數
	以前年度 保留數	本 年 度 預 算 數	本年度奉准 先行辦理數	調 整 數	合 計			
建築及設備計畫								
土地	736,000	70,332,000		629,000	71,697,000	71,696,709	-291	
土地	736,000	70,332,000		629,000	71,697,000	71,696,709	-291	
購建中固定資產								
土地改良物	188,136,000	3,000,000	317,594,000	14,933,358	523,663,358	21,093,697	-502,569,661	492,647,000
土地改良物	188,136,000	3,000,000	317,594,000	14,933,358	523,663,358	3,747,982	-519,915,376	492,647,000
購建中固定資產						17,345,715	17,345,715	
房屋及建築	1,198,923,000	570,847,000	238,186,000	-17,689,711	1,990,266,289	584,332,149	-1,405,934,140	1,312,724,000
房屋及建築	1,198,923,000	570,847,000	238,186,000	-17,689,711	1,990,266,289	69,916,296	-1,920,349,993	1,312,724,000
購建中固定資產						514,415,853	514,415,853	
機械及設備	4,500,000	20,712,000	3,772,000	-624,347	28,359,653	11,739,657	-16,619,996	8,500,000
機械及設備	4,500,000	20,712,000	3,772,000	-624,347	28,359,653	11,739,657	-16,619,996	8,500,000
購建中固定資產								
交通及運輸設備		1,611,000	123,000	556,312	2,290,312	1,579,492	-710,820	
交通及運輸設備		1,611,000	123,000	556,312	2,290,312	1,579,492	-710,820	
購建中固定資產								
雜項設備		5,333,000	500,000	2,195,388	8,028,388	6,530,162	-1,498,226	
雜項設備		5,333,000	500,000	2,195,388	8,028,388	6,530,162	-1,498,226	
購建中固定資產								
合 計	1,392,295,000	671,835,000	560,175,000		2,624,305,000	696,971,866	-1,927,333,134	1,813,871,000

工程管理費：本計畫依中央政府各機關工程管理費支用要點及新竹市政府及所屬機關學校工程管理費支用要點規定，按0.5%~4%估算，於興建土地改良物及擴充改良房屋建築及設備項下編列預算數14,588千元，決算數6,814,923元

地方教育發展基金
所屬分決算來源、用途及餘絀概況表

中華民國 112 年度

單位：新臺幣元

分決算名稱	基金來源	基金用途	本期賸餘 (短絀)	期初基金餘 額	解繳公庫	期末基金餘 額
教育處主管	10,477,570,363	9,973,005,460	504,564,903	2,514,406,362		3,018,971,265
00001 新竹市政府教育處	3,700,900,242	3,224,220,068	476,680,174	2,014,704,175		2,491,384,349
01451 新竹市立成德高級中學	227,261,068	220,060,313	7,200,755	27,291,717		34,492,472
01452 新竹市立香山高級中學	248,230,021	249,666,556	(1,436,535)	15,092,134		13,655,599
01453 新竹市立建功高級中學	280,393,234	285,980,501	(5,587,267)	31,247,203		25,659,936
02410 新竹市立建華國民中學	174,560,365	175,179,288	(618,923)	19,899,025		19,280,102
02411 新竹市立育賢國民中學	187,565,018	184,871,065	2,693,953	7,680,619		10,374,572
02412 新竹市立光武國民中學	217,188,700	219,808,036	(2,619,336)	16,732,990		14,113,654
02414 新竹市立光華國民中學	305,460,030	308,419,033	(2,959,003)	20,711,605		17,752,602
02415 新竹市立培英國民中學	341,413,252	352,972,721	(11,559,469)	30,726,218		19,166,749
02417 新竹市立南華國民中學	66,928,465	63,503,509	3,424,956	1,618,118		5,043,074
02418 新竹市立富禮國民中學	49,651,288	48,666,991	984,297	5,353,167		6,337,464
02419 新竹市立三民國民中學	319,514,390	322,816,450	(3,302,060)	18,416,401		15,114,341
02420 新竹市立內湖國民中學	52,776,153	53,208,531	(432,378)	8,810,655		8,378,277
02421 新竹市立虎林國民中學	99,599,781	99,179,647	420,134	5,242,907		5,663,041
02422 新竹市立新科國民中學	70,640,887	67,613,120	3,027,767	7,154,345		10,182,112
02423 新竹市立竹光國民中學	135,232,003	130,256,550	4,975,453	6,521,660		11,497,113
03501 新竹市東區新竹國民小學	192,528,880	196,402,529	(3,873,649)	21,416,945		17,543,296
03502 新竹市東區東門國民小學	255,401,627	249,823,289	5,578,338	10,562,235		16,140,573
03503 新竹市北區西門國民小學	194,244,722	197,527,038	(3,282,316)	10,988,332		7,706,016
03504 新竹市北區北門國民小學	184,730,068	179,175,920	5,554,148	12,398,898		17,953,046
03505 新竹市東區竹蓮國民小學	121,081,330	116,240,830	4,840,500	12,502,038		17,342,538
03506 新竹市北區民富國民小學	282,069,295	283,170,300	(1,101,005)	13,162,097		12,061,092
03507 新竹市北區載熙國民小學	207,807,121	204,962,427	2,844,694	13,230,396		16,075,090
03508 新竹市東區東園國民小學	248,618,266	245,759,172	2,859,094	13,822,064		16,681,158
03509 新竹市東區建功國民小學	193,719,175	197,914,298	(4,195,123)	9,272,756		5,077,633
03510 新竹市香山區香山國民小學	120,103,113	118,808,999	1,294,114	2,697,735		3,991,849
03511 新竹市東區關東國民小學	186,798,092	184,753,760	2,044,332	16,997,630		19,041,962
03512 新竹市東區龍山國民小學	183,975,501	181,203,960	2,771,541	5,650,657		8,422,198
03513 新竹市東區三民國民小學	252,420,211	261,890,732	(9,470,521)	29,494,069		20,023,548
03514 新竹市北區南寮國民小學	118,840,890	117,910,595	930,295	11,867,414		12,797,709
03515 新竹市香山區大庄國民小學	98,301,446	95,693,471	2,607,975	8,426,046		11,034,021
03516 新竹市香山區虎林國民小學	83,265,980	80,723,627	2,542,353	7,772,388		10,314,741
03517 新竹市東區水源國民小學	62,074,573	58,719,314	3,355,259	4,063,227		7,418,486
03518 新竹市香山區內湖國民小學	64,981,963	63,676,367	1,305,596	4,933,842		6,239,438
03519 新竹市香山區朝山國民小學	49,130,306	48,556,272	574,034	3,566,819		4,140,853
03520 新竹市香山區港南國民小學	35,144,404	31,651,162	3,493,242	521,398		4,014,640
03521 新竹市香山區茄苳國民小學	33,287,419	31,567,171	1,720,248	2,505,439		4,225,687

地方教育發展基金
所屬分決算來源、用途及餘絀概況表

中華民國 112 年度

單位：新臺幣元

分決算名稱	基金來源	基金用途	本期賸餘 (短絀)	期初基金餘 額	解繳公庫	期末基金餘 額
03522 新竹市香山區大湖國民小學	24,527,923	23,723,711	804,212	2,908,597		3,712,809
03523 新竹市香山區南隘國民小學	30,325,764	29,431,150	894,614	1,149,143		2,043,757
03524 新竹市香山區頂埔國民小學	103,363,321	98,548,300	4,815,021	3,837,540		8,652,561
03525 新竹市北區舊社國民小學	150,285,957	148,866,246	1,419,711	7,254,341		8,674,052
03526 新竹市東區陽光國民小學	101,152,236	97,370,892	3,781,344	1,193,371		4,974,715
03527 新竹市東區科園國民小學	71,881,628	70,639,273	1,242,355	6,622,053		7,864,408
03528 新竹市東區高峰國民小學	75,994,616	79,208,425	(3,213,809)	12,202,050		8,988,241
03529 新竹市東區青草湖國民小學	76,377,517	73,054,122	3,323,395	8,081,993		11,405,388
03530 新竹市華德福實驗學校	29,617,080	28,893,488	723,592	2,485,162		3,208,754
03531 新竹市東區關埔國民小學	131,949,021	136,255,309	(4,306,288)	9,962,712		5,656,424
04550 新竹市立新竹幼兒園	31,687,905	30,903,717	784,188	3,339,275		4,123,463
05560 新竹市家庭教育中心	4,568,116	3,557,215	1,010,901	2,314,761		3,325,662

地方教育發展基金
員工人數彙計表
中華民國 112 年度

單位：人

項 目	預 算 數	決 算 數	比較增減	備 註
專任人員	4,512	4,510	-2	
職員	4,346	4,383	37	1.增減班調整員額數、借調或留職停薪等因素聘請之代理教師。2.教育部補助進用外加代理教師。3.依據112年7月6日府教學字第1120104179號函、112年8月1日府教學字第1120119611號函、112年7月27日府教學字第1120116817號函、112年7月28日府教輔字第1120118191號函、112年8月2日府教學字第1120119786號函、112年8月18日府教學字第1120128647號函等辦理
技工	14	7	-7	出缺未補
聘用人員	16	21	5	1.增設專業輔導人員5人。2.依據111年12月29日府人任字第1110115617P號及112年9月8日府人任字第1120140264號函、112年2月7日府人任字第1120009132號函及112年3年23日府人任字第1120048976號函辦理
約僱人員	32	44	12	1.出缺3人未補；教育部補助進用專任專業輔導人員5人、教育部補助因課稅減課增聘行政人力3人、附設國中部之高中充實行政人力3名、建置學習歷程檔案人力2名、營養師1人、社工1人。2.依據111年12月19日府人任字第1110190411號書函、112年1月3日府人任字第1120010378號函、112年2月21日府教學字第1120034006號函、112年2月22日府人任字第1120034817號函、112年5月31日府教學字第1120084231號函等辦理
工友	104	55	-49	出缺未補
合 計	4,512	4,510	-2	

填表說明：除上項表列人員，另有：

- 1.計時與計件人員酬金：進用臨時人員及學務創新人力等共96人；舍監及工讀生等共44人次。
- 2.外包費：委託保全公司維護校園安全人員共114人。
- 3.以應付代收進用身心障礙人員30人。
- 4.以應付代收款聘用工友缺額勞務委外人員14人。

地方教育發展基金
用人費用彙計表(左半頁)

中華民國 112 年度

單位：新臺幣元

項目	預 算										兼任人員用人費用	總計
	正式員額薪資	聘僱人員薪資	超時工作報酬	津貼	獎金	退休及卹償金	資遣費	福利費	提繳費	合計		
高中及高職教育計畫	397,342,000	343,000	5,700,000		92,896,000	41,105,000		40,517,000		577,903,000	31,947,000	609,850,000
正式人員	397,342,000		5,674,000		92,853,000	41,081,000		40,448,000		577,398,000		577,398,000
聘僱人員		343,000			43,000	24,000		69,000		479,000		479,000
兼任人員			26,000							26,000	31,947,000	31,973,000
國民教育計畫	3,334,177,000	7,483,000	50,442,000		736,954,000	286,786,000		335,662,000		4,751,504,000	201,745,000	4,953,249,000
正式人員	3,334,177,000		50,332,000		736,015,000	286,264,000		334,179,000		4,740,967,000		4,740,967,000
聘僱人員		7,483,000	110,000		939,000	522,000		1,483,000		10,537,000		10,537,000
兼任人員											201,745,000	201,745,000
其他人員												
學前教育計畫	20,405,000	2,180,000	634,000		4,263,000	2,162,000		2,798,000		32,442,000	436,000	32,878,000
正式人員	20,405,000		362,000		3,988,000	2,012,000		2,388,000		29,155,000		29,155,000
聘僱人員		2,180,000	272,000		275,000	150,000		410,000		3,287,000		3,287,000
兼任人員											436,000	436,000
特殊教育計畫		1,026,000	36,000		129,000	69,000		172,000		1,432,000		1,432,000
聘僱人員		1,026,000	36,000		129,000	69,000		172,000		1,432,000		1,432,000
社會教育計畫	2,038,000	2,259,000	144,000		1,942,000	353,000		642,000		7,378,000	145,000	7,523,000
正式人員	2,038,000		113,000		1,657,000	197,000		227,000		4,232,000		4,232,000
聘僱人員		2,259,000	31,000		285,000	156,000		415,000		3,146,000		3,146,000
兼任人員											145,000	145,000
體育及衛生教育計畫		872,000	44,000		110,000	60,000		164,000		1,250,000		1,250,000
正式人員												
聘僱人員		872,000	44,000		110,000	60,000		164,000		1,250,000		1,250,000
一般行政管理計畫	42,787,000	5,958,000	1,402,000		4,715,000	913,031,000		75,696,000		1,043,589,000	124,000	1,043,713,000
正式人員	42,787,000		1,277,000		3,967,000	165,073,000		74,674,000		287,778,000		287,778,000
聘僱人員		5,958,000	125,000		748,000	412,000		1,022,000		8,265,000		8,265,000
兼任人員												
其他人員						747,546,000				747,546,000	124,000	747,670,000
合 計	3,796,749,000	20,121,000	58,402,000		841,009,000	1,243,566,000		455,651,000		6,415,498,000	234,397,000	6,649,895,000

地方教育發展基金
用人費用彙計表(右半頁)

中華民國 112 年度

單位：新臺幣元

決 算 數											
正式員 額薪資	聘僱人 員薪資	超時工 作報酬	津貼	獎金	退休及 卹償金	資遣費	福利費	提繳費	合計	兼任人 員用人 費用	總計
397,189,017	2,753,854	4,998,255		90,681,951	42,877,625		43,354,700		581,855,402	29,623,560	611,478,962
397,189,017		4,976,607		90,333,435	42,342,321		42,225,448		577,066,828		577,066,828
	2,753,854	6,208		348,516	172,461		449,498		3,730,537		3,730,537
		15,440			362,843		679,754		1,058,037	29,623,560	30,681,597
3,229,980,994	17,074,714	45,589,346		717,313,844	343,231,432		356,056,614		4,709,246,944	95,167,151	4,804,414,095
3,229,980,994		45,314,830		713,676,830	339,903,823		349,219,820		4,678,096,297	10,372	4,678,106,669
	17,074,714	250,108		2,157,770	1,063,760		2,714,959		23,261,311		23,261,311
		24,408		1,479,244	2,255,353		4,121,835		7,880,840	95,156,779	103,037,619
					8,496				8,496		8,496
18,643,042	1,955,049	334,592		4,165,396	1,923,844		2,542,031		29,563,954	414,888	29,978,842
18,643,042		305,616		3,956,081	1,774,148		2,129,137		26,808,024		26,808,024
	1,955,049	28,976		195,199	126,060		382,700		2,687,984		2,687,984
				14,116	23,636		30,194		67,946	414,888	482,834
	1,024,140	47,240		121,789	61,356		165,873		1,420,398		1,420,398
	1,024,140	47,240		121,789	61,356		165,873		1,420,398		1,420,398
1,559,836	1,956,874	75,038		2,255,820	302,406		583,079		6,733,053	143,563	6,876,616
1,559,836		33,011		2,022,360	181,438		223,584		4,020,229		4,020,229
	1,956,874	42,027		233,460	120,968		359,495		2,712,824		2,712,824
										143,563	143,563
	871,584	73,422		108,948	55,008		157,056		1,266,018		1,266,018
		20,119							20,119		20,119
	871,584	53,303		108,948	55,008		157,056		1,245,899		1,245,899
15,697,753	5,594,786	1,135,233		4,681,496	870,375,226		60,148,394		957,632,888	385,000	958,017,888
15,697,753		1,012,544		3,793,545	1,698,290		59,210,506		81,412,638		81,412,638
	5,594,786	122,689		642,089	339,004		937,888		7,636,456		7,636,456
										385,000	385,000
				245,862	868,337,932				868,583,794		868,583,794
3,663,070,642	31,231,001	52,253,126		819,329,244	1,258,826,897		463,007,747		6,287,718,657	125,734,162	6,413,452,819

地方教育發展基金 用人費用彙計表

中華民國 112 年 度

一、除上項表列用人費用外，另有以「計時與計件人員酬金」項下支應：(一)計時與計件人員酬金：進用臨時人員共 96 人，預算數 36,041 千元，決算數 42,376,823 元；支給舍監值勤費、工讀生工讀費等共 44 人次，預算數 1,175 千元，決算數 1,317,978 元。(二)外包費：委託保全公司維護校園安全人員共 114 人，預算數 64,893 千元，決算數 64,720,783 元；夜間保全系統預算數 4,320 千元，決算數 3,782,410 元；校園整潔維護預算數 326 千元，決算數 500,236 元。(三)以應付代收款進用身心障礙人員 30 人，決算數 10,795,813 元。(四)以應付代收款聘用工友缺額勞務委外人員 14 人，決算數 4,477,963 元。

二、各項獎金如下：

- (一)考績獎金：公務人員依據公務人員考績法第七、八條、校長依據公立高級中等以下學校校長成績考核辦法、教師依據公立高級中等以下學校教師成績考核辦法、工友依據工友管理要點，核發 3,435 人次，預算金額 383,432 千元，決算金額 371,307,230 元。
- (二)年終獎金：依據一百一十一年軍公教人員年終工作獎金發給注意事項(行政院民國 111 年 11 月 16 日院授人給字第 1114001828 號函訂定)，核發 4,861 人次，預算金額 454,316 千元，決算金額 444,834,152 元。
- (三)資深優良教師獎金：依據「各級學校資深優良教師獎勵要點」(教育部民國 112 年 2 月 13 日臺教師(三)字第 1122600309A 號令修正)，核發 308 人，預算金額 1,396 千元，決算金額 1,762,000 元。
- (四)月退休人員年終慰問金：依據退休(伍)軍公教人員年終慰問金發給辦法(行政院 106 年 6 月 13 日院授人給字第 10600483591 號令修正發布)，核發 8 人，預算金額 260 千元，決算金額 245,862 元。
- (五)退休人員服務獎章獎勵金：依據公務人員領有勳章獎章榮譽紀念章發給獎勵金實施要點(中華民國 108 年 3 月 19 日考試院考臺組貳二字第 10800021461 號、行政院院授人給授字第 10800270032 號令會銜修正發布)，核發 92 人，預算數 1,605 千元，決算數 1,180,000 元。

地方教育發展基金
增購及汰舊換新管理用公務車輛明細表
 中華民國112年度

單位：新臺幣元

車輛類型	預算數		決算數		比較增減				備註
	輛數	金額	輛數	金額	輛數	%	金額	%	

- 一、本年度未購置公務車輛，報廢大客車1台。
 二、年度終了所有車輛明細如下：1.管理用車輛-(1)小客車3台。(2)客貨兩用車8台。2.其他車輛-(1)機車19台(含電動機車1台)。

地方教育發展基金
主要業務計畫執行績效摘要表

中華民國 112年度

貨幣單位：新臺幣元

項目	數量 單位	預算數		決算數		比較增減		備註	
		數量	金額	數量	金額	數量	%		
總計			12,493,315,000		9,973,005,460		-2,520,309,540	-20.17	
高中及高職教育計畫			693,144,000		688,428,637		-4,715,363	-0.68	高中教育計畫超支併決算14,450千元，執行率已達97.29%。
國民教育計畫			5,467,147,000		5,287,268,927		-179,878,073	-3.29	國民教育計畫超支併決算32,411千元，執行率已達96.14%。
學前教育計畫			667,757,000		641,910,858		-25,846,142	-3.87	學前教育計畫超支併決算6,922千元，追加預算20,000千元，執行率已達92.40%。
特殊教育計畫			97,143,000		120,473,963		23,330,963	24.02	特殊教育計畫超支併決算20,718千元，追加預算15,000千元，執行率已達90.68%。
社會教育計畫			63,420,000		67,968,745		4,548,745	7.17	社會教育計畫超支併決算10,224千元，追加預算1,000千元，執行率已達91.06%。
體育及衛生教育計畫			311,189,000		307,823,652		-3,365,348	-1.08	1.體育及衛生教育計畫超支併決算19,782千元，追加預算24,100千元，執行率已達86.09%。2.主要差異原因：112年度本市總預算第一次追加(減)預算案經費-學生午餐費補助21,000千元，所需經費各校未依原編列數申請，先行以學校原預算支應。

地方教育發展基金
主要業務計畫執行績效摘要表

中華民國 112 年度

貨幣單位：新臺幣元

項 目	數量 單位	預算數		決算數		比較增減		備註	
		數量	金額	數量	金額	數量	%		
一般行政管理計畫			1,715,671,000		1,661,980,312		-53,690,688	-3.13	一般行政管理計畫超支併決算51,752千元，追加預算46,345千元，執行率已達91.63%。
建築及設備計畫			3,477,844,000		1,197,150,366		-2,280,693,634	-65.58	1.本年度建築及設備計畫預算數891,029千元，以前年度保留數1,664,903千元，本年度奉准先行辦理數921,912千元，可用預算數共3,477,844千元，另於購置無形資產、捐助國內團體及私校項下超支併決算25,614千元，追加預算5,470千元，執行率達34.12%；本年度保留數2,140,026千元。 2.主要差異原因係經費多為跨年度計畫或發包不及所致，且工程需依規辦理估驗、計價及驗收完成並依契約規定條件方能付款。

地方教育發展基金
各項費用彙計表
中華民國112年度

單位：新臺幣元

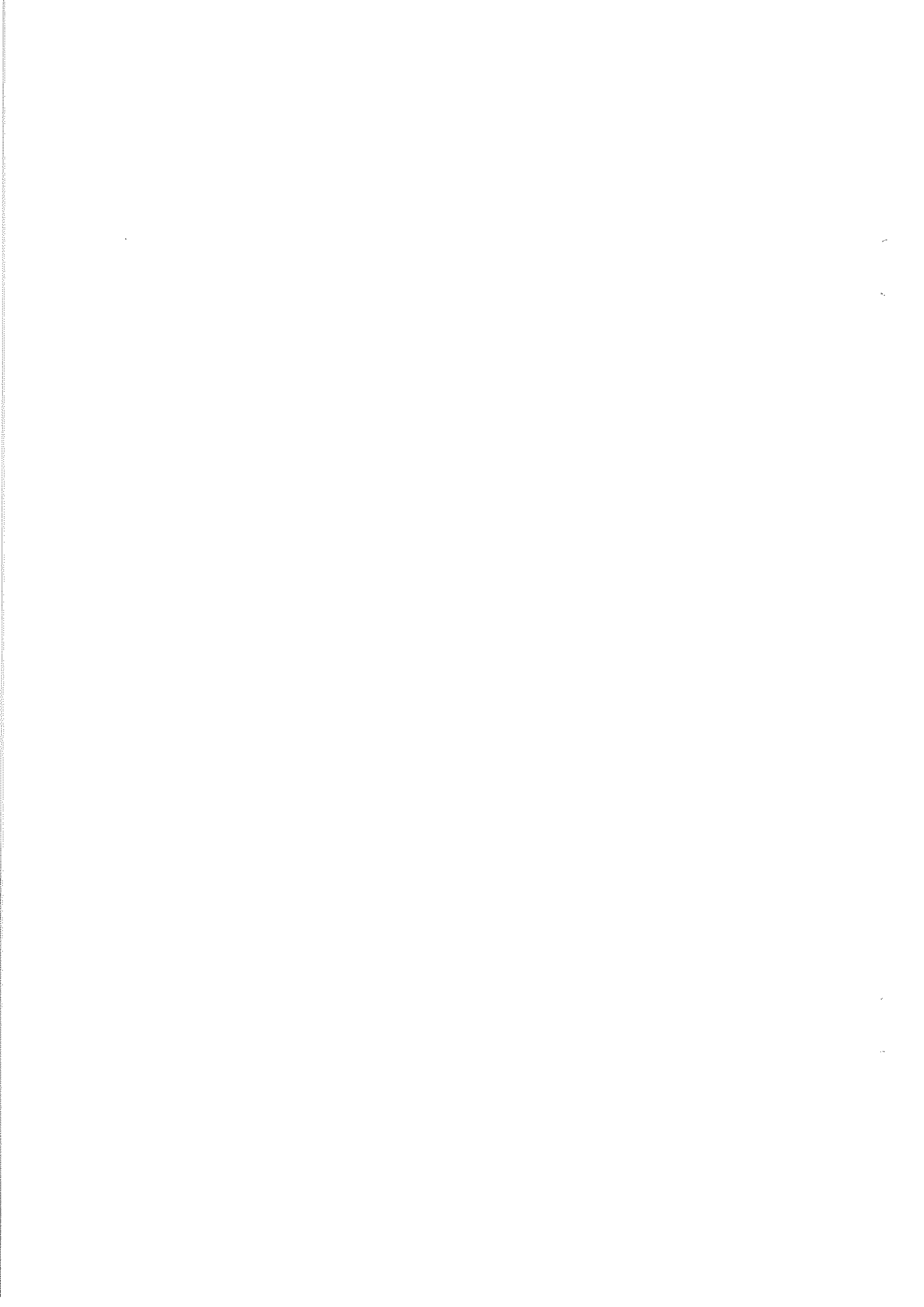
科 目	預算數	決算數	比較增減(-)	
			金額	%
1 用人費用	6,649,895,000	6,413,452,819	-236,442,181	-3.56
11 正式員額薪資	3,796,749,000	3,663,070,642	-133,678,358	-3.52
12 聘僱及兼職人員薪資	254,518,000	156,965,163	-97,552,837	-38.33
13 超時工作報酬	58,402,000	52,253,126	-6,148,874	-10.53
15 獎金	841,009,000	819,329,244	-21,679,756	-2.58
16 退休及卹償金	1,243,566,000	1,258,826,897	15,260,897	1.23
18 福利費	455,651,000	463,007,747	7,356,747	1.61
2 服務費用	336,484,000	336,926,659	442,659	0.13
21 水電費	42,613,000	22,630,564	-19,982,436	-46.89
22 郵電費	6,264,000	3,876,151	-2,387,849	-38.12
23 旅運費	2,542,000	1,869,033	-672,967	-26.47
24 印刷裝訂與廣告費	5,042,000	5,152,807	110,807	2.20
25 修理保養及保固費	41,343,000	40,273,607	-1,069,393	-2.59
26 保險費	12,337,000	6,688,953	-5,648,047	-45.78
27 一般服務費	204,803,000	219,850,116	15,047,116	7.35
28 專業服務費	17,507,000	32,643,400	15,136,400	86.46
29 公共關係費	4,033,000	3,942,028	-90,972	-2.26
3 材料及用品費	348,570,000	357,037,537	8,467,537	2.43
31 使用材料費	327,000	78,686	-248,314	-75.94
32 用品消耗	348,243,000	356,958,851	8,715,851	2.50
4 租金、償債、利息及相關手續費	5,915,000	5,738,037	-176,963	-2.99
41 地租及水租	332,000	287,696	-44,304	-13.34
42 房租	0	40,000	40,000	0.00
43 機器租金	0	40,000	40,000	0.00
44 交通及運輸設備租金	0	71,250	71,250	0.00
45 雜項設備租金	5,583,000	5,299,091	-283,909	-5.09
5 購建固定資產、無形資產、非理財目的之長期投資及營舍與設施工程支出	671,905,000	723,591,578	51,686,578	7.69
51 購建固定資產	671,835,000	696,971,866	25,136,866	3.74
52 購置無形資產	70,000	26,619,712	26,549,712	928.16
6 稅捐及規費(強制費)	275,000	312,823	37,823	13.75
61 土地稅	2,000	1,348	-652	-32.60
63 房屋稅	25,000	21,976	-3,024	-12.10
64 消費與行為稅	142,000	86,378	-55,622	-39.17
66 規費	106,000	203,121	97,121	91.62
7 會費、捐助、補助、分攤、照護、救濟與交流活動費	1,883,550,000	2,108,042,058	224,492,058	11.92
71 會費	0	49,000	49,000	0.00
72 捐助、補助與獎助	1,478,070,000	1,697,772,038	219,702,038	14.86
74 補貼、獎勵、慰問、照護與救濟	403,002,000	407,933,687	4,931,687	1.22
75 競賽及交流活動費	2,478,000	2,287,333	-190,667	-7.69
9 其他	9,906,000	27,903,949	17,997,949	181.69
91 其他支出	9,906,000	27,903,949	17,997,949	181.69
合 計	9,906,500,000	9,973,005,460	66,505,460	0.67

地方教育發展基金
管制性項目及統計所需項目比較表

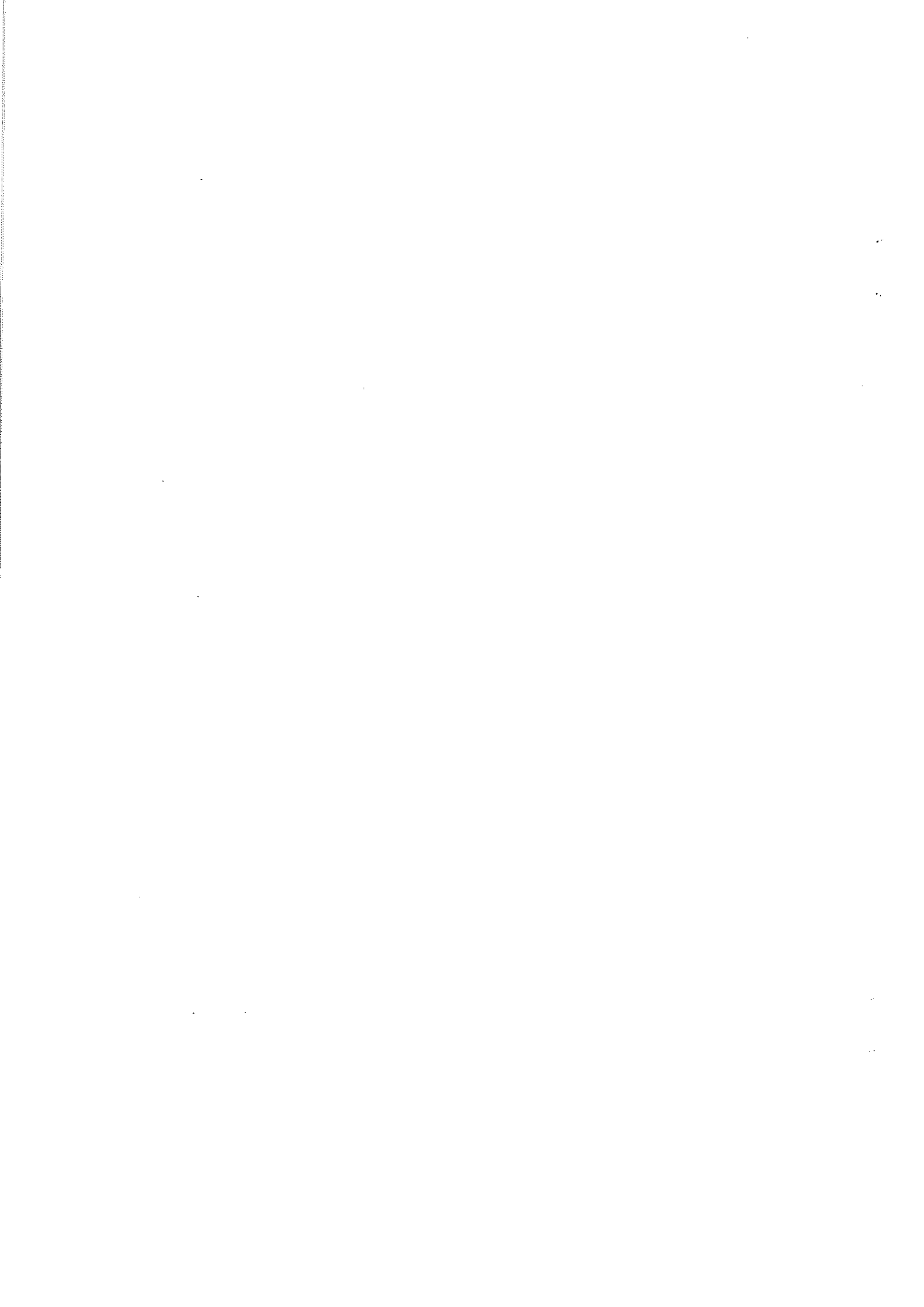
中華民國 112 年度

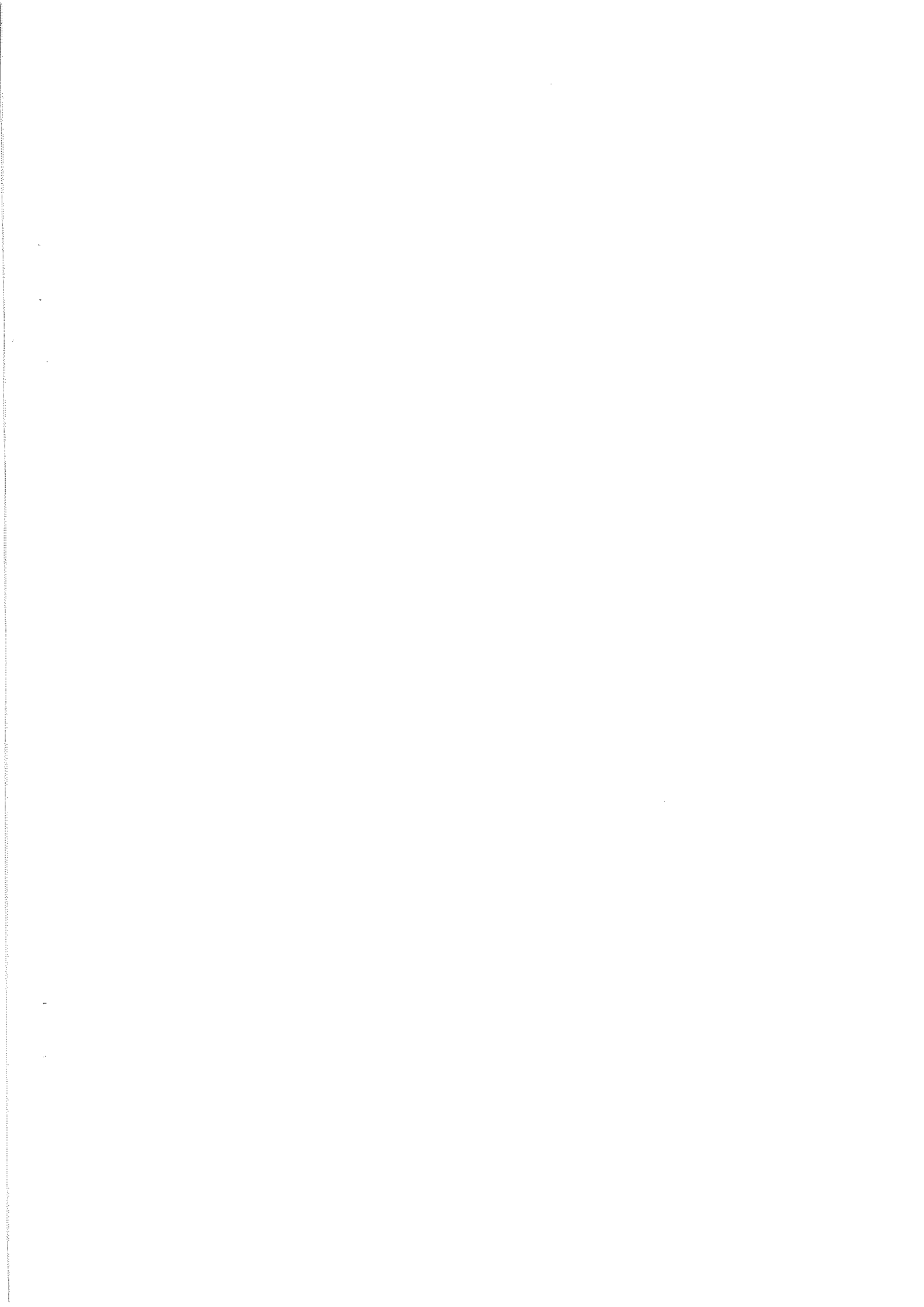
單位：新臺幣元

項 目	預算數	決算數	比較增減		備 註
			金額	%	
管制性項目	5,885,000	5,270,178	-614,822	-10.45	
232 國外旅費		60,000	60,000		
242 廣告費	980,000	478,800	-501,200	-51.14	
245 業務宣導費	872,000	789,350	-82,650	-9.48	
291 公共關係費	4,033,000	3,942,028	-90,972	-2.26	
統計所需項目	1,062,533,000	1,389,591,675	327,058,675	30.78	
27D 計時與計件人員酬金	37,216,000	43,694,801	6,478,801	17.41	調整容納支應教育部補助業務計畫臨時人員薪資等
282 專技人員酬金		665,000	665,000		調整容納支應非營利幼兒園財務查核暨輔導勞務採購案。
285 講課鐘點、稿費、出席審查及查詢費	4,228,000	8,698,821	4,470,821	105.74	調整容納支應教育部補助各項計畫講師鐘點費、出席費等。
411 一般土地租金	329,000	263,446	-65,554	-19.93	
521 購置電腦軟體	70,000	26,619,712	26,549,712	37,928.16	追加預算5,470千元及超支併決算21,518千元，辦理親師生平台建置計畫建置網站與APP所需經費、教育部補助112年度數位學習精進方案之教學軟體及數位內容項目採購案、網路應用程式防火牆建置案。
665 未足額進用身障人員差額補助費		78,050	78,050		調整容納支應未足額進用身障人員義務單位差額補助費
721 補(協)助政府機關(構)	762,943,000	999,917,838	236,974,838	31.06	超支併決算184,457千元支應教育部補助各項計畫，依實核銷。
722 捐助國內團體	48,764,000	40,820,135	-7,943,865	-16.29	
723 捐助私校	208,983,000	268,833,872	59,850,872	28.64	超支併決算6,936千元支應教育部補助各項計畫，依實核銷。



丙、會計報表





地方教育
平衡
中華民國112

科 目	本 年 度		上 年 度		比 較 增 減	
	金 額	%	金 額	%	金 額	%
資 產	26,450,518,648	100.00	25,102,628,093	100.00	1,347,890,555	5.37
流動資產	4,239,731,813	16.03	3,754,854,058	14.96	484,877,755	12.91
現金	3,974,992,922	15.03	3,421,325,954	13.63	553,666,968	16.18
庫存現金	0	0.00	0	0.00	0	0.00
銀行存款	3,974,992,922	15.03	3,421,325,954	13.63	553,666,968	16.18
零用及週轉金	0	0.00	0	0.00	0	0.00
短期投資	0	0.00	0	0.00	0	0.00
短期投資	0	0.00	0	0.00	0	0.00
應收款項	2,169,140	0.01	94,511,069	0.38	-92,341,929	-97.70
應收帳款	290,858	0.00	93,010,940	0.37	-92,720,082	-99.69
應收利息	0	0.00	734,553	0.00	-734,553	-100.00
其他應收款	1,878,282	0.01	765,576	0.00	1,112,706	145.34
短期貸墊款	0	0.00	0	0.00	0	0.00
短期貸款	0	0.00	0	0.00	0	0.00
預付款項	262,569,751	0.99	239,017,035	0.95	23,552,716	9.85
預付費用	262,569,751	0.99	239,017,035	0.95	23,552,716	9.85
長期貸墊款及準備金	5,624,635	0.02	6,242,249	0.02	-617,614	-9.89
準備金	5,624,635	0.02	6,242,249	0.02	-617,614	-9.89
退休及離職準備金	5,624,635	0.02	6,242,249	0.02	-617,614	-9.89
固定資產	22,160,301,212	83.78	21,323,897,973	84.95	836,403,239	3.92
土地	10,092,991,110	38.16	10,054,294,401	40.05	38,696,709	0.38
土地	10,092,991,110	38.16	10,054,294,401	40.05	38,696,709	0.38
土地改良物	345,784,079	1.31	236,890,501	0.94	108,893,578	45.97
土地改良物	906,546,899	3.43	776,976,242	3.10	129,570,657	16.68
累計折舊-土地改良物	-560,762,820	-2.12	-540,085,741	-2.15	-20,677,079	3.83
房屋建築及設備	7,538,495,608	28.50	6,657,816,989	26.52	880,678,619	13.23
房屋建築及設備	11,306,090,413	42.74	10,168,433,528	40.51	1,137,656,885	11.19
累計折舊-房屋建築及設備	-3,767,594,805	-14.24	-3,510,616,539	-13.99	-256,978,266	7.32
機械及設備	600,632,751	2.27	616,901,623	2.46	-16,268,872	-2.64
機械及設備	1,549,774,248	5.86	1,401,596,388	5.58	148,177,860	10.57
累計折舊-機械及設備	-949,141,497	-3.59	-784,694,765	-3.13	-164,446,732	20.96
交通及運輸設備	67,135,500	0.25	45,793,227	0.18	21,342,273	46.61

信託代理與保證資產 92,769,979

保證品 92,769,979

- 註：1. 信託代理與保證資產(負債)-保證品92,769,979元，係收取各項工程、營養午餐等保證定期存單及連帶保證書。
 2. 依據教育部112年3月精算評估報告書，以111年12月31日為精算基準日，估算未來30年(112年至141年)，本府應負擔之支出約為114億5,700萬元，扣除截至112年度已列支12億5,211萬6,301元後，未來應負擔約102億488萬3,699元。
 3. 本表編製基礎係依會計法刪除第29條後，納入固定資產及長期負債等科目，與預算編列基礎不同。

發展基金
表
年12月31日

單位：新臺幣元

科 目	本 年 度		上 年 度		比 較 增 減	
	金 額	%	金 額	%	金 額	%
負 債	1,226,929,680	4.64	1,248,235,172	4.97	-21,305,492	-1.71
流動負債	1,133,102,964	4.28	1,152,996,881	4.59	-19,893,917	-1.73
應付款項	1,129,563,180	4.27	1,151,858,318	4.59	-22,295,138	-1.94
應付票據	0	0.00	0	0.00	0	0.00
應付帳款	0	0.00	0	0.00	0	0.00
應付代收款	883,563,908	3.34	970,904,001	3.87	-87,340,093	-9.00
應付費用	114,046,561	0.43	84,247,479	0.34	29,799,082	35.37
應付工程款	131,952,711	0.50	96,706,838	0.39	35,245,873	36.45
預收款項	3,539,784	0.01	1,138,563	0.00	2,401,221	210.90
預收收入	3,539,784	0.01	1,138,563	0.00	2,401,221	210.90
其他負債	93,826,716	0.35	95,238,291	0.38	-1,411,575	-1.48
什項負債	93,826,716	0.35	95,238,291	0.38	-1,411,575	-1.48
存入保證金	86,101,901	0.33	84,110,219	0.34	1,991,682	2.37
應付退休及離職金	5,624,635	0.02	6,242,249	0.02	-617,614	-9.89
暫收及待結轉帳項	2,100,180	0.01	4,885,823	0.02	-2,785,643	-57.01
淨資產	25,223,588,968	95.36	23,854,392,921	95.03	1,369,196,047	5.74
淨資產	25,223,588,968	95.36	23,854,392,921	95.03	1,369,196,047	5.74
淨資產	25,223,588,968	95.36	23,854,392,921	95.03	1,369,196,047	5.74
累積餘額	25,223,588,968	95.36	23,854,392,921	95.03	1,369,196,047	5.74
合 計	26,450,518,648	100.00	25,102,628,093	100.00	1,347,890,555	5.37

信託代理與保證負債 92,769,979

應付保證品 92,769,979

註：

地方教育
平衡
中華民國112

科 目	本 年 度		上 年 度		比 較 增 減	
	金 額	%	金 額	%	金 額	%
交通及運輸設備	190,086,475	0.72	156,054,406	0.62	34,032,069	21.81
累計折舊-交通及運輸設備	-122,950,975	-0.46	-110,261,179	-0.44	-12,689,796	11.51
雜項設備	478,705,973	1.81	490,113,375	1.95	-11,407,402	-2.33
雜項設備	1,311,775,950	4.96	1,258,442,102	5.01	53,333,848	4.24
累計折舊-雜項設備	-833,069,977	-3.15	-768,328,727	-3.06	-64,741,250	8.43
購建中固定資產	3,036,556,191	11.48	3,222,087,857	12.84	-185,531,666	-5.76
購建中固定資產	3,036,556,191	11.48	3,222,087,857	12.84	-185,531,666	-5.76
無形資產	44,316,491	0.17	16,088,586	0.06	28,227,905	175.45
無形資產	44,316,491	0.17	16,088,586	0.06	28,227,905	175.45
權利	144,000	0.00	0	0.00	144,000	0.00
電腦軟體	44,172,491	0.17	16,088,586	0.06	28,083,905	174.56
其他資產	544,497	0.00	1,545,227	0.01	-1,000,730	-64.76
什項資產	544,497	0.00	1,545,227	0.01	-1,000,730	-64.76
存出保證金	185,440	0.00	185,440	0.00	0	0.00
催收款項	62,312	0.00	62,312	0.00	0	0.00
暫付及待結轉帳項	296,745	0.00	1,297,475	0.01	-1,000,730	-77.13
合 計	26,450,518,648	100.00	25,102,628,093	100.00	1,347,890,555	5.37

信託代理與保證資產 92,769,979

保證品 92,769,979

- 註：1. 信託代理與保證資產(負債)-保證品92,769,979元，係收取各項工程、營養午餐等保證定期存單及連帶保證書。
 2. 依據教育部112年3月精算評估報告書，以111年12月31日為精算基準日，估算未來30年(112年至141年)，本府應負擔之支出約為114億5,700萬元，扣除截至112年度已列支12億5,211萬6,301元後，未來應負擔約102億488萬3,699元。
 3. 本表編製基礎係依會計法刪除第29條後，納入固定資產及長期負債等科目，與預算編列基礎不同。

發展基金
表
年12月31日

單位：新臺幣元

科 目	本 年 度		上 年 度		比 較 增 減	
	金 額	%	金 額	%	金 額	%
合 計	26,450,518,648	100.00	25,102,628,093	100.00	1,347,890,555	5.37

信託代理與保證負債 92,769,979
應付保證品 92,769,979

註：

地方教育發展基金

收入支出表

中華民國112年度

單位：新臺幣元

科目	本年度		上年度		比較增減	
	金額	%	金額	%	金額	%
收入	13,196,730,886	100.00	11,667,298,121	100.00	1,529,432,765	13.11
徵收及依法分配收入	6,408,460	0.05	3,498,374	0.03	2,910,086	83.18
違規罰款收入	6,408,460	0.05	3,498,374	0.03	2,910,086	83.18
勞務收入	22,554,297	0.17	14,676,789	0.13	7,877,508	53.67
服務收入	22,554,297	0.17	14,676,789	0.13	7,877,508	53.67
財產收益	2,265,347,194	17.17	1,439,280,418	12.34	826,066,776	57.39
財產孳息收入	5,307,336	0.04	2,204,144	0.02	3,103,192	140.79
廢舊物品售價收入	990,423	0.01	957,702	0.01	32,721	3.42
財產交易利益	898,063,702	6.81	815,827,416	6.99	82,236,286	10.08
其他財產收入	1,360,985,733	10.31	620,291,156	5.32	740,694,577	119.41
政府撥入收入	10,356,869,843	78.48	9,840,096,221	84.34	516,773,622	5.25
公庫撥款收入	8,449,864,107	64.03	8,116,554,615	69.57	333,309,492	4.11
政府其他撥入收入	1,907,005,736	14.45	1,723,541,606	14.77	183,464,130	10.64
教學收入	67,030,890	0.51	66,426,696	0.57	604,194	0.91
學雜費收入	67,030,890	0.51	66,426,696	0.57	604,194	0.91
其他收入	478,520,202	3.63	303,319,623	2.60	175,200,579	57.76
受贈收入	22,795,561	0.17	25,887,260	0.22	-3,091,699	-11.94
雜項收入	455,724,641	3.45	277,432,363	2.38	178,292,278	64.27
支出	11,827,534,839	89.62	10,596,843,767	90.83	1,230,691,072	11.61
人事支出	6,413,452,819	48.60	6,280,879,614	53.83	132,573,205	2.11
人事支出	6,413,452,819	48.60	6,280,879,614	53.83	132,573,205	2.11
業務支出	1,110,285,076	8.41	948,343,485	8.13	161,941,591	17.08
業務支出	1,110,285,076	8.41	948,343,485	8.13	161,941,591	17.08
獎補助支出	1,697,772,038	12.87	1,820,405,078	15.60	-122,633,040	-6.74
補(協)助政府機關(構)	999,917,838	7.58	1,046,686,772	8.97	-46,768,934	-4.47
捐助國內團體	40,820,135	0.31	40,212,540	0.34	607,595	1.51
捐助私校	268,833,872	2.04	238,938,348	2.05	29,895,524	12.51
其他獎補助	388,200,193	2.94	494,567,418	4.24	-106,367,225	-21.51
財產損失	490,759,831	3.72	318,303,745	2.73	172,456,086	54.18
財產交易損失	490,759,831	3.72	318,303,745	2.73	172,456,086	54.18
折舊、折耗及攤銷	1,043,197,042	7.90	740,819,628	6.35	302,377,414	40.82
固定資產折舊	1,036,797,368	7.86	735,957,580	6.31	300,839,788	40.88
無形資產攤銷	6,399,674	0.05	4,862,048	0.04	1,537,626	31.63
其他支出	1,072,068,033	8.12	488,092,217	4.18	583,975,816	119.64
其他支出	1,072,068,033	8.12	488,092,217	4.18	583,975,816	119.64
本期賸餘(短絀)	1,369,196,047	10.38	1,070,454,354	9.17	298,741,693	27.91
期初淨資產	23,854,392,921	180.76	22,783,938,567	195.28	1,070,454,354	4.70
解繳公庫						
期末淨資產	25,223,588,968	191.14	23,854,392,921	204.46	1,369,196,047	5.74

註：本表編製基礎係依會計法刪除第29條後，納入固定資產及長期負債等科目，與預算編列基礎不同。

地方教育發展基金

現金流量表

中華民國112年度

單位：新臺幣元

項 目	本年度金額
80 業務活動之現金流量	
8001 本期賸餘(短絀)	1,369,196,047
8002 調整非現金項目	-127,889,072
81 業務活動之淨現金流入(流出)	1,241,306,975
82 投資活動之現金流量	
8204 減少固定資產、遞耗資產、無形資產及其他資產	42,664,732
8209 增加固定資產、遞耗資產、無形資產及其他資產	-729,510,778
83 投資活動之淨現金流入(流出)	-686,846,046
84 籌資活動之現金流量	
8401 增加短期債務及其他負債	98,108,815
8404 減少短期債務及其他負債	-98,902,776
85 籌資活動之淨現金流入(流出)	-793,961
86 現金及約當現金之淨增(淨減)	553,666,968
87 期初現金及約當現金	3,421,325,954
88 期末現金及約當現金	3,974,992,922

1.不影響現金流量之業務及籌資活動：約聘僱人員提撥公自提離職儲金減少11,648元。

2.本表編製基礎係依會計法刪除第29條後，平衡表已納入固定資產及長期負債等科目，與預算編列基礎不同。

3.其他應付工程款增加數35,245,873元為購建中固定資產之財產，係未及於112年度付款提列之應付未付事項。

丁、參考表



地方教育發展基金
決算與會計收支對照表
中華民國 112 年度

單位：新臺幣元

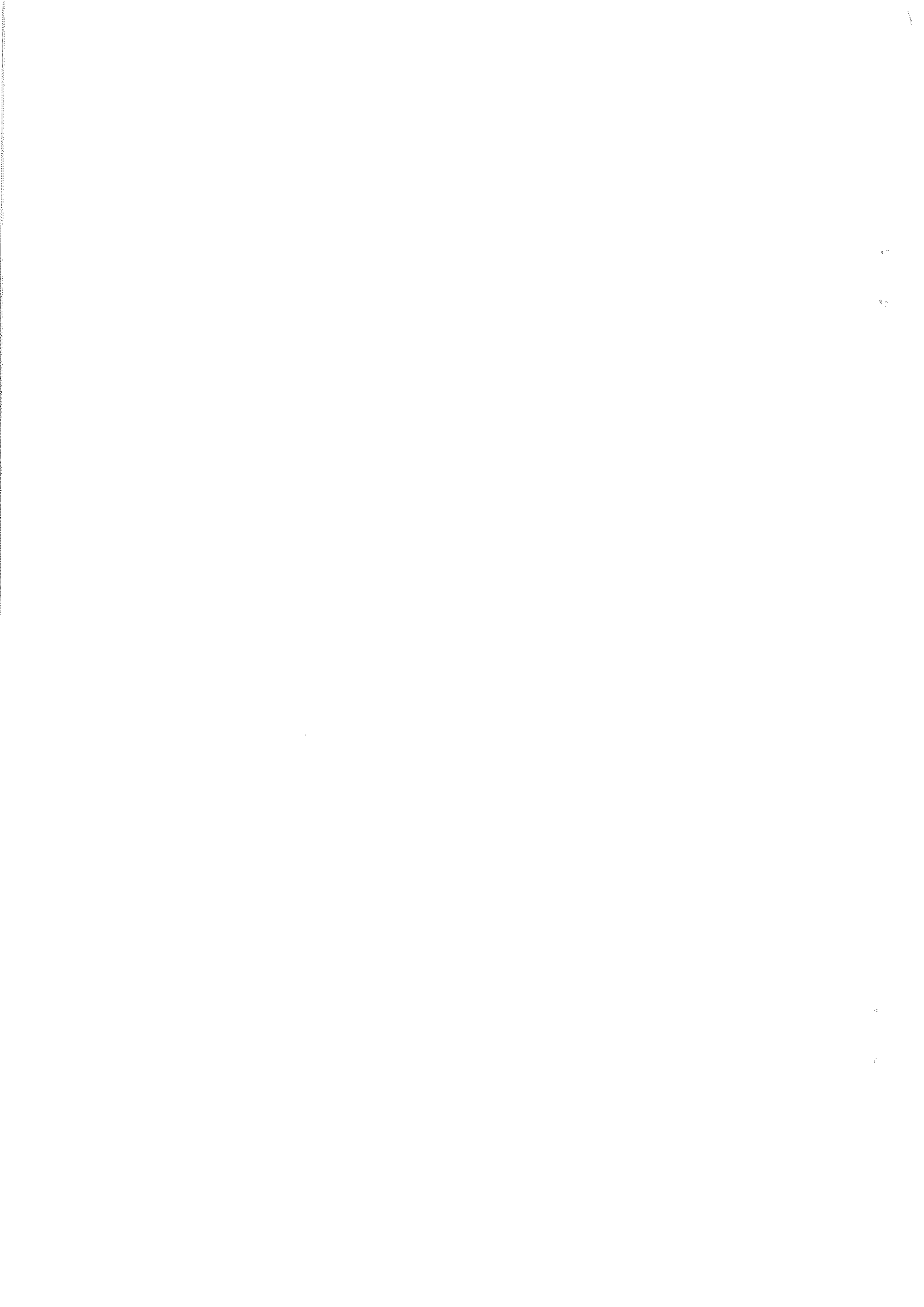
預算項目	決算數	調整數	會計收支	會計科目
基金來源	10,477,570,363	2,719,160,523	13,196,730,886	收入
徵收及依法分配收入	6,408,460		6,408,460	徵收及依法分配收入
勞務收入	22,554,297		22,554,297	勞務收入
財產收入	6,796,688	2,258,550,506	2,265,347,194	財產收益
政府撥入收入	10,356,869,843		10,356,869,843	政府撥入收入
教學收入	67,030,890		67,030,890	教學收入
其他收入	17,910,185	460,610,017	478,520,202	其他收入
基金用途	9,973,005,460	1,854,529,379	11,827,534,839	支出
用人費用	6,413,452,819		6,413,452,819	人事支出
服務費用	336,926,659	773,358,417	1,110,285,076	業務支出
材料及用品費	357,037,537	-357,037,537		
租金、償債、利息及相關手續費	5,738,037	-5,738,037		
稅捐及規費(強制費)	312,823	-312,823		
會費、捐助、補助、分攤、照 護、救濟與交流活動費	410,270,020	-410,270,020		
捐助、補助與獎助	1,697,772,038		1,697,772,038	獎補助支出
購建固定資產、無形資產及非理 財目的之長期投資	723,591,578	-723,591,578		
其他	27,903,949	1,043,197,042	1,043,197,042	折舊、折耗及攤銷
本期賸餘(短絀)	504,564,903	1,044,164,084	1,072,068,033	其他支出
期初基金餘額	2,514,406,362	864,631,144	1,369,196,047	本期賸餘(短絀)
解繳公庫		21,339,986,559	23,854,392,921	期初淨資產
期末基金餘額	3,018,971,265	22,204,617,703	25,223,588,968	解繳公庫 期末淨資產

註 一、財產收益調整2,258,550,506元：(1)教育處預算內增置固定資產895,578,023元。(2)教育處或他校撥入資產1,986,750元。(3)資產重分類增值1,360,985,733元。

二、其他收入調整460,610,017元：(1)教育處預算外增置固定資產419,098,124元。(2)外界捐贈增置固定資產22,733,561元。(3)他機關撥入18,778,332元。

三、財產損失調整490,759,831元：(1)教育處資本資產預算撥付各校損失129,978,013元及撥付體育場損失98,500元。(2)教育處及各校資產移撥損失2,565,246元。(3)教育處及學校購建中固定資產完工由各校登帳損失350,988,780元。(4)處分或報廢損失7,129,292元。

四、其他支出調整1,044,164,084元：(1)資產重分類減值1,041,578,921元。(2)溢領工程款繳回及各校登帳沖銷2,585,163元。



主辦會計人員：李慧君 

基金主持人：高虹安 

